

**Государственное казенное общеобразовательное учреждение
Удмуртской Республики
«Школа №79 для детей с ограниченными возможностями здоровья»**

Рассмотрена
на заседании ШМК
учителей профильного труда,
домоводства и физкультуры
Протокол № 1
От 29.08.2023 г.

Принята
на заседании
Педагогического совета
Протокол № 1
От 30.08.2023 г.

Утверждена
Приказом
директора № 136-од
от 30.08.2023 г.
_____/Соснина Е.В./

Составлена в соответствии с

- Адаптированной основной общеобразовательной программой образования обучающихся с умственной отсталостью (интеллектуальными нарушениями), (вариант 1) ГКОУ УР «Школа №79»;
- Программой специальных (коррекционных) общеобразовательных учреждений VIII вида Сборник № 2, Гуманитарный издательский центр ВЛАДОС, 2015 г.;
- и в соответствии с учебным планом ОУ.

**Рабочая программа
по профильному труду
для 5-8 классов**

Составитель:
Петухова Н.И.
Абросимова В.В.
Шкляева Н.Н.

Рецензент:
Руководитель
ШМК ПТ,
домоводства и
физкультуры:

/Петухова Н.И./

г. Ижевск, 2023

ПОЯСНИТЕЛЬНАЯ ЗАПИСКА

Профильный труд (швейное дело)

Рабочая программа для обучающихся 5-8 классов с лёгкой умственной отсталостью (интеллектуальными нарушениями) по предмету профильный труд составлена на основе:

- Адаптированной основной общеобразовательной программы обучающихся с умственной отсталостью (интеллектуальными нарушениями) (вариант 1) ГКОУ УР «Школа №79»
- Программы СКОУ VIII вида для 5-9 классов Сборник № 2 .- М.: Гуманит.изд. центр ВЛАДОС, 2015.- 240с.;
- с учётом индивидуальной программы реабилитации и (или) абилитации детей-инвалидов;
- и в соответствии с учебным планом.

Цели и задачи образовательно-коррекционной работы

Программа «Профильный труд» (швейное дело) предусматривает подготовку обучающихся к самостоятельному выполнению производственных заданий по пошиву белья и легкого платья со специализацией по профессии швея- мотористка женской и детской легкой одежды. Предусматривает формирование в ходе учёбы и общественно-полезной работы трудовых умений и навыков; развитие мотивов, знаний и умений правильного выбора профиля и профессии с учётом личных интересов, склонностей, физических возможностей и здоровья.

Цель изучения предмета «Профильный труд» заключается во всестороннем развитии личности обучающихся с умственной отсталостью (интеллектуальными нарушениями) в процессе формирования их трудовой культуры.

Изучение этого учебного предмета в V-IX классах способствует получению обучающимися первоначальной профильной трудовой подготовки, предусматривающей формирование в процессе учебы и общественно полезной работы трудовых умений и навыков, развитие мотивов, знаний и умений правильного выбора профиля и профессии с учетом личных интересов, склонностей, физических возможностей и состояния здоровья.

Учебный предмет "Профильный труд" должен способствовать решению следующих **задач**:

развитие социально ценных качеств личности (потребности в труде, трудолюбия, уважения к людям труда, общественной активности);

расширение знаний о материальной культуре как продукте творческой предметно-преобразующей деятельности человека;

расширение знаний о материалах и их свойствах, технологиях использования;

ознакомление с ролью человека-труженика и его местом на современном производстве;

ознакомление с массовыми рабочими профессиями, формирование устойчивых интересов к определенным видам труда, побуждение к сознательному выбору профессии и получение первоначальной профильной трудовой подготовки;

формирование представлений о производстве, структуре производственного процесса, деятельности производственного предприятия, содержании и условиях труда по массовым профессиям, с которыми связаны профили трудового обучения в образовательной организации;

ознакомление с условиями и содержанием обучения по различным профилям и испытание своих сил в процессе практических работ по одному из выбранных профилей в условиях школьных учебно-производственных мастерских в соответствии с физическими возможностями и состоянием здоровья обучающихся;

формирование трудовых навыков и умений, технических, технологических, конструкторских и первоначальных экономических знаний, необходимых для участия в общественно полезном, производительном труде;

формирование знаний о научной организации труда и рабочего места, планировании трудовой деятельности;

совершенствование практических умений и навыков использования различных материалов в предметно-преобразующей деятельности;

коррекция и развитие познавательных психических процессов (восприятия, памяти, воображения, мышления, речи);

коррекция и развитие умственной деятельности (анализ, синтез, сравнение, классификация, обобщение);

коррекция и развитие сенсомоторных процессов в процессе формирования практических умений;

развитие регулятивной функции деятельности (включающей целеполагание, планирование, контроль и оценку действий и результатов деятельности в соответствии с поставленной целью);

формирование информационной грамотности, умения работать с различными источниками информации;

формирование коммуникативной культуры, развитие активности, целенаправленности, инициативности.

Общая характеристика учебного предмета

Обучение швейному делу развивает мышление, способности к пространственному анализу, мелкую и крупную моторику у детей с ограниченными возможностями здоровья. Выполнение швейных работ формирует у детей эстетические представления, способствует их социальной адаптации и обеспечивает им в определенной степени самостоятельность в быту.

В пятом классе учащиеся знакомятся с устройством швейной машины. Предусмотрены упражнения по освоению приемов работы на ней. Формирование навыков выполнения машинных строчек и швов проводится и по другим разделам программы, для чего специально выделяется время на занятиях.

В программу включены темы по обработке прямых, косых, закругленных срезов в бельевых и некоторых бытовых швейных изделиях, снятию мерок, построению чертежа.

В 6-8 классах продолжается обучение школьников построению чертежей изделий и их пошиву с постоянным усложнением работы на швейной машине. Вырабатывается автоматизация навыков работы на швейной машине, включая промышленную. Материал программы в 7,8 классах становится сложнее: изучаются технология пошива лёгкой одежды, свойства тканей, устройство швейных машин. Учащиеся осваивают пошив изделий, которые состоят из множества мелких деталей. Особое внимание уделяется обучению планировать процесс пошива, анализировать свои действия и результаты.

Обучение ведется с опорой на знания, которые учащиеся приобретают на уроках математики и естествознания. Эти знания помогают им строить чертежи выкроек, учитывать расходы материалов, понимать процессы изготовления тканей. Навыки и умения, полученные, при освоении швейных операций способствуют более успешному изучению школьниками общеобразовательных предметов.

Курс 5 класса предусматривает изучение следующих разделов:

- вводное занятие;
- швейная машина;
- построение чертежей и раскрой изделий;
- машинные швы;

- работа с тканью;
- ремонт одежды;
- практическое повторение.

Курс 6 класса предусматривает изучение следующих разделов:

- вводное занятие;
- бытовая швейная машина с электроприводом.
- построение чертежей и раскрой изделий;
- машинные швы;
- работа с тканью;
- ремонт одежды;
- практическое повторение.

Курс 7 класса предусматривает изучение следующих разделов:

- вводное занятие;
- промышленная швейная машина 22-А класса ПМЗ;
- построение чертежа, изготовление выкроек и раскрой изделий;
- обработка подкройной обтачкой срезов в изделии (горловины в сорочке, рамки пододеяльника);
- понятие о ткацком производстве;
- пооперационное разделение труда, бригадный метод пошива постельного белья;
- соединение основных деталей в изделиях поясного белья;
- пошив прямой юбки с шестью вытачками;
- пошив расклешённой юбки;
- ремонт одежды, штопка, заплат;
- практическое повторение.

Курс 8 класса предусматривает изучение следующих разделов:

- вводное занятие;
- вышивание гладью;
- построение чертежа основы изделий, изготовление выкройки, элементарное моделирование и раскрой;
- соединение основных деталей плечевого изделия;
- отделка лёгкой одежды;
- ремонт одежды;
- массовое производство швейных изделий;
- практическое повторение.

На уроках профильного труда используются следующие **методы**:

словесные: рассказ, объяснение, беседа, работа с учебником и книгой;

наглядные: наблюдение, демонстрация, просмотр;

практические: самостоятельные работы, карточки, тесты.

Типы уроков:

урок объяснения нового материала (урок первоначального изучения материала); урок закрепления знаний, умений, (практический урок);

урок обобщения и систематизации знаний (тестирование);

комбинированный урок;

нестандартные уроки (экскурсия, урок - ролевая игра и другие).

Задания для обучающихся строятся в соответствии с психофизическими особенностями каждого обучающегося. При подготовке уроков профильного труда рекомендуется использование материалов из методической литературы для учителя, средств массовой информации, примеров из жизненных ситуаций, аудио и видео материалов, мультимедийных презентаций.

Данный курс имеет тесную межпредметную связь с предметами обязательной части учебного плана, такими как чтение, математика, естествознание, основы социальной жизни, этика, история.

Программа предусматривает подготовку слепых и слабовидящих обучающихся, которые нуждаются в особых образовательных потребностях.

К особым образовательным потребностям, характерным для обучающихся с легкой умственной отсталостью (интеллектуальными нарушениями), в том числе слепых, слабовидящих относятся:

а) обеспечении особой пространственной и временной организации образовательной среды с учетом зрительного диагноза (основного и дополнительного), возраста и времени нарушения зрения, состояния основных зрительных функций, возможности коррекции зрения с помощью оптических приспособлений (лупа), режима зрительной и (или) тактильной, физической нагрузок;

б) развитию приемов полисенсорного восприятия предметов и объектов окружающего мира, целенаправленном формировании компенсаторных способов деятельности;

в) обеспечении доступности учебной информации для зрительного (для слабовидящих), для зрительного и тактильного (для слепых с остаточным зрением) и тактильного (для тотально слепых и слепых со светоощущением) её восприятия;

г) преимущественном использовании индивидуальных учебных пособий, выполненных с учетом степени и характера нарушенного зрения, клинической картины зрительного нарушения, возможностей остаточного зрения и (или) тактильного восприятия (укрупненный шрифт - при необходимости);

д) формировании познавательных действий и ориентировки в микро-и макропространстве, коррекции нарушений в двигательной сфере;

е) целенаправленном развитии сенсорно-перцептивной деятельности, ориентировочных действий, расширении, обогащении и коррекции предметных и пространственных представлений у слабовидящих;

ж) развитию речи и коррекции речевых нарушений, активном использовании в образовательном процессе речи, аудиофайлов как средств компенсации нарушенных функций при внимании к профилактике и устранению вербализма и формализма речи.

Место учебного предмета «Профильный труд» в учебном плане

Профильный труд (швейное дело), 5-8 классы является частью учебного плана, формируемой участниками образовательных отношений в АООП для обучающихся с умственной отсталостью (интеллектуальными нарушениями), в том числе слепых и слабовидящих.

Класс	Количество часов в неделю	Количество учебных недель	Количество часов в год
5 класс	6	34	204
6 класс	6	34	204
7 класс	7	34	238
8 класс	7	34	238

2/3 всего времени выделяется на практическую работу.

Содержание учебного предмета «Профильный труд» (Швейное дело)

5 класс

Швейная машина.

Вводное занятие

Беседа о профессии швеи. Ознакомление с задачами обучения и планом работы на год и четверть. Правила поведения и безопасной работы в швейной мастерской. Санитарно-гигиенические требования. Организация рабочего места. Подготовка рабочей формы, материалов и инструментов. Распределение рабочих мест.

Повторение пройденного. Хлопчатобумажное волокно. Получение ткани. Лицевая и изнаночные стороны, долевая и поперечные нити в ткани. Инструменты и приспособления для ручных работ.

Теоретические сведения. Швейная машина: марки, скорости, виды выполняемых работ, основные механизмы, заправка верхней и нижней ниток. Организация рабочего места.

Умение. Работа на швейной машине с ручным приводом.

Упражнения. Пуск и остановка швейной машины. Рабочий и свободный ход швейной машины. Наматывание нитки на шпульку. Заправка верхней и нижней ниток. Строчка на бумаге и ткани по прямым, закруглённым и зигзагообразным линиям.

Практические работы. Правильная посадка во время работы на машине (положение рук, ног, корпуса). Подготовки машины к работе (наружный осмотр, включение и выключение, наматывание шпульки, заправка верхней и нижней ниток). Выполнение машинных строчек с ориентиром на лапку (прямых, закруглённых, зигзагообразных). Положение изделия на машинном рабочем месте.

Работа с тканью.

Изделие. Головной или носовой платок, обработанный краевым швом вподгибку с закрытым срезом.

Теоретические сведения. Представление о волокне: внешний вид, употребление. Виды волокон. Название тканей, используемых для изготовления данного изделия (ситец, батист). Ручные и машинные работы при пошиве изделия. Машинные швы: виды (краевой, вподгибку с закрытым срезом), конструкция, применение.

Умение. Утюжка изделия. Выполнение шва вподгибку с закрытым и открытым срезами.

Упражнения. Выполнение шва вподгибку с закрытым и открытым срезами. Утюжка изделия.

Практические работы. Замётывание поперечного среза. Замётывание долевого среза швом вподгибку с закрытым срезом. Подготовка машины к шитью. Застрачивание подогнутых краёв платка. Закрепление машинной строчки вручную. Обработка углов косыми стежками.

Ремонт одежды.

Изделие. Пуговица на стойке.

Теоретические сведения. Виды пуговицы. Способы пришивания пуговицы в зависимости от вида пуговицы, нитки. Подготовка белья и одежды к ремонту. Швы, применяемые для ремонта белья и одежды.

Умение. Пришивание пуговицы, обмётывание среза ткани.

Практические работы. Определение места для оторванной пуговицы. Пришивание пуговиц на стойке. Закрепление нити несколькими стежками на одном месте. Подбор ниток в соответствии с тканью по цвету, толщине, качеству изделия. Складывание ткани по разрыву или распоровшемуся шву. Стачивание распоровшегося шва ручными, стачными стежками. Обмётывание срезов разрыва частыми косыми стежками (обмёт). Приутюживание места ремонта.

Практическое повторение.

Виды работы. Пошив головного и носового платков, вышивка монограммы.

Самостоятельная работа.

Выполнение на образце шва вподгибку с закрытым срезом шириной до 1 см. Пришивание на образце пуговиц со сквозными отверстиями на стойке.

Вводное занятие

План работы на четверть. Правила поведения, учащихся в мастерской. Правила безопасности при работе с иглой, ножницами, электроутюгом и на швейной машине. Организация ручного и машинного рабочего места.

Работа с тканью.

Изделия. Мешочек для хранения изделий. Повязка из двух слоёв ткани с завязками из тесьмы для дежурного.

Теоретические сведения. Название ткани используемых для пошива мешочка. Ручные и машинные работы. Машинные швы, конструкция и применение. Понятие «обтачать». Косые и обмёточные стежки.

Умение. Продёргивание тесьмы, выполнение стачного шва.

Упражнения. Выполнение стачного шва на образце.

Практические работы. Отделка мешочка отделочными стежками или аппликацией. Стачивание боковых срезов. Обмётывание среза шва косыми или петельными стежками. Обработка верхнего среза швом вподгибку с закрытым срезом шириной 1,5 – 2 см. Продёргивание тесьмы. Пришивание эмблемы к повязке для дежурного. Складывание и сметывание деталей. Обтачивание деталей, обрезка углов, вывёртывание повязки, вымётывание шва, выполнение отделочной строчки с одновременным застрачиванием отверстия. Приутюживание изделия.

Ремонт одежды

Изделие. Вешалка к одежде. Заплата в виде аппликации.

Теоретические сведения. Виды ремонта одежды. Подбор ткани для вешалки и заплата.

Умение. Наложение заплата.

Практические работы. Вырезание лоскута 10x14 см для вешалки. Обработка вешалки косыми стежками или машинной строчкой. Пришивание вешалки к изделию. Определение места наложения и размеров заплата. Наложение заплата с лицевой стороны изделия, намётывание и пришивание вручную косыми или петельными стежками. Приутюживание изделий.

Самостоятельная работа

Обработка вешалки и втачивание её в шов вподгибку с закрытым срезом.

Вводное занятие.

Задачи обучения и план работы на четверть. Правила безопасной работы в мастерской.

Швейная машина с ножным приводом.

Теоретические сведения. Швейная машина с ножным приводом: назначение, устройство (приводной, передаточный и рабочий механизм и их взаимодействие). Регулятор строчки: устройство и назначение. Машинная закрепка. Машинная игла: устройство и подбор в зависимости от ткани, правила установки.

Умение. Работа на швейной машине с ножным приводом.

Упражнения. Установка иглы в игловодитель. Закрепление иглы винтом. Подбор игл в зависимости от толщины ткани. Подбор ниток в зависимости от иглы и ткани.

Практические работы. Выполнение строчек с различной длиной стежка. Выполнение машинной закрепки. Выполнение машинных строчек на тонких и толстых тканях.

Построение чертежа изделия в натуральную величину. Шитьё на швейной машине по прямым срезам ткани.

Изделие. Салфетки квадратной и прямоугольной формы, обработанные швом вподгибку с закрытым срезом шириной более 1 см.

Теоретические сведения. Инструменты и материалы для изготовления выкройки. Сантиметровая лента. Понятие «прямая» и «кривая» линии, «прямой угол». Линии для выполнения чертежей выкройки швейного изделия: виды (сплошная – основная (тонкая) и штриховая – вспомогательная), назначения. Вертикальные и горизонтальные линии. Правила оформления чертежей (обозначение линий, точек, размеров). Электроутюги: устройство, правила безопасности при пользовании.

Ткани, применяемые для изготовления салфеток: названия, виды (гладкокрашенные, с рисунком). Определение долевой и поперечной нити. Ткань: ширина, кромка, долевой и поперечный срезы.

Умение. Построение чертежа и раскрой изделия.

Практические работы. Построение прямых углов. Выполнение чертежа всего изделия. Вырезание выкройки ножницами по прямому направлению и в углах. Проверка выкройки измерением сложением сторон и углов. Определение лицевой и изнаночной стороны ткани. Размещение выкройки на ткани с учетом долевой и поперечной нитей, лицевой и изнаночной стороны. Закрепление выкройки. Выкраивание деталей изделия по выкройке. Подготовка кроя к пошиву на машине. Положение деталей при пошиве вручную на столе и на платформе швейной машины. Выполнение шва вподгибку в углах изделия. Подгиб угла по диагонали и обработка косыми стежками вручную. Утюжка изделия.

Двойной шов

Теоретические сведения. Соединительные швы. Двойной шов (ширина первой строчки 0,5 см, готового шва 0,7 см): конструкция и применение.

Умение. Складывание ткани, смётывание и стачивание. Вывёртывание ткани, вымётывание и выполнение второй строчки. Контроль размеров шва.

Упражнение. Выполнение двойного шва на образце.

Построение чертежа по заданным размерам.

Пошив однодетального изделия с применением двойного шва.

Изделие. Наволочка на подушку с клапаном (заходом одной стороны на другую) не менее чем на 25 см.

Теоретические сведения. Наволочка: ткани, фасоны, стандартные размеры, швы. Соответствие размера наволочки размеру подушки.

Практические работы. Определение размера наволочек по подушке. Составление чертежа прямоугольной формы в натуральную величину по заданным размерам. Подготовка ткани к раскрою. Раскладка выкройки на ткани. Расчёт расхода ткани и раскрой с припуском на швы. Обработка поперечных срезов швом вподгибку с закрытым срезом. Складывание для обработки боковых срезов двойным швом, смётывание. Обработка боковых срезов одновременно с клапаном двойным швом. Выполнение машинной закрепки. Утюжка готового изделия.

Самостоятельная работа.

Построение квадрата по заданным размерам. Вырезание и проверка построения квадрата. Выполнение на образце двойного шва шириной 0,7 см и шва вподгибку шириной 3 см.

Практическое повторение.

Виды работы. Изготовление салфетки и наволочки.

Вводное занятие

План работы на четверть. Правила безопасности при шитье.

Накладной шов

Теоретические сведения. Виды соединительного шва: накладной и др. Накладной шов с открытыми и закрытыми срезами: применение, ширина в разных изделиях. Места измерения ширины швов.

Умение. Выполнение накладного шва с закрытым срезом, с двумя открытыми срезами с изнанки, направленными в одну сторону и измерение его ширины.

Практические работы. Выполнение накладного шва с двумя открытыми срезами, направленными в разные стороны, измерение по ширине.

Построение чертежа прямоугольного изделия по заданным размерам.

Применение двойного и накладного швов.

Изделие. Сумка хозяйственная хлопчатобумажная с ручками из двух слоёв ткани.

Теоретические сведения. Растительные волокна (хлопок). Общее представление о хлопчатнике. Общее представление о прядении. Получение пряжи из волокон хлопка. Сумки: фасоны, размеры, швы.

Умение. Расчёт расхода ткани.

Практические работы. Определение ширины и длины прямоугольной сумки и её ручек. Построение чертежей сумки и ручек в натуральную величину. Расчёт расхода ткани. Подготовка ткани к раскрою. Раскладка выкройки на ткани. Выкраивание деталей с припуском на швы. Соединение боковых срезов двойным швом. Обработка ручек накладным швом с двумя закрытыми срезами. Разметка мест прикрепления и примётывание ручек. Обработка верхнего среза сумки швом вподгибку с закрытым срезом с одновременным притачиванием ручек. Образование дна и боковых сторон сумки путём застрачивания углов. Отгибание застроченного угла в сторону дна и прикрепление его. Отделка сумки.

Самостоятельная работа

Отдельные операции по изготовлению сумки из готового кроя (соединение боковых срезов двойным швом, обработка верхнего среза швом шириной 2 см вподгибку с закрытым срезом. Обработка ручки накладным швом).

Практическое повторение

Виды работы. Изготовление по выбору наволочки, хозяйственных сумок, футляров для хозяйственных предметов, повязки для дежурных.

6 класс

Вводное занятие

Профессия швей-мотористки. Задачи обучения и план работы на четверть. Правила работы в мастерской. Распределение рабочих мест.

Обработка обтачкой среза ткани

Теоретические сведения. Обтачка: виды и применение в изготовлении белья и легкого платья, правила соединения.

Умение. Ориентировка, по операционной предметной карте.

Упражнение. Обработка срезов ткани с помощью обтачки на образце.

Практические работы. Раскрой и стачивание долевых, поперечных и косых обтачек с опорой на операционную предметную карту. Обработка деталей обтачкой (одинарной и двойной).

Обработка долевой обтачкой косого среза ткани

Изделие. Косынка для работы.

Теоретические сведения. Косой срез ткани: свойства (растяжимость и сыпучесть краев), учет свойств при обработке изделия.

Практические работы. Складывание ткани для раскроя косынки. Определение правильности косого среза на ткани. Определение размера долевой обтачки для обработки среза. Раскрой и соединение долевой обтачки. Обработка долевой обтачкой косынки.

Обработка сборок

Изделие. Отделка изделия (сборки).

Теоретические сведения. Сборка как отделка на женском и детском легком платье, белье, рабочей одежде. Правила припуска ткани на сборку. Положение регулятора строчки на швейной машине для выполнения сборок.

Упражнения. Прокладывайте на образце двух параллельных строчек на швейной машине и ручным способом (мелкими сметочными стежками).

Практические работы. Выполнение и равномерное распределение сборок.

Обработка двойной косой обтачкой закругленного среза в поясном изделии.

Изделие. Фартук с закругленным срезом на поясе.

Теоретические сведения. Производство хлопчатобумажной ткани. Полотняное переплетение. Свойства хлопчатобумажной ткани. Фартук: ткани для пошива, детали, названия контурных срезов, швы, виды отделки. Строчки для сборок. Контрольная линия.

Умение. Распознавание вида хлопчатобумажной ткани.

Лабораторная работа. Определение хлопчатобумажных тканей по внешнему виду, на ощупь, по особенности горения нитей.

Практические работы. Прокладывание контрольной линии на основной детали. Определение размера и изготовление из отделочной ткани косой обтачки. Обработка закругленного среза основной детали двойной косой обтачкой. Прокладывание машинных строчек для образования сборок по верхнему срезу. Равномерное распределение сборок. Обтачивание концов пояса. Заметывание одного среза пояса, определение его середины, совмещение с серединой основной детали. Приметывание и соединение пояса с основной деталью. Отделка и утюжка фартука.

Ремонт одежды

Изделие. Заплата.

Теоретические сведения. Заплата: формы, способы пришивания. Ручной способ.

Упражнение. Пришивание заплаты ручным способом на образце.

Практические работы. Подбор ткани для заплаты из гладко-крашенной ткани и с рисунком (в соответствии с тканью изделия по качеству, цвету, рисунку). Подготовка изделия к ремонту. Определение места наложения и размера заплаты. Раскрой заплаты с прибавкой на швы. Подгибание и заметывание срезов заплаты.

Наложение с изнаночной стороны изделия и приметывание заплаты. Подравнивание и подгиб на изнаночную сторону краев поврежденной ткани изделия. Подшивание подогнутых краев изделия и заплаты вручную косыми стежками. Утюжка заплаты.

Самостоятельная работа

Обработка закругленного среза двойной косой обтачкой. Выполнение машинным способом сборок по поперечному срезу.

Вводное занятие

План работы на четверть. Правила безопасной работы с электроутюгом.

Запошивочный шов

Теоретические сведения. Виды соединительного шва, ширина в готовом виде (0,7 см), конструкция, применение. Запошивочный шов.

Умение. Выполнение запошивочного шва.

Упражнение. Выполнение запошивочного шва на образце.

Практические работы. Сложение ткани с выпуском одного среза. Вкладывание одной детали в подогнутый срез второй. Сметывание детали с соблюдением установленной ширины шва. Выполнение запошивочного шва.

Построение чертежа, изготовление выкройки и раскрой плечевого бельевого изделия с закругленным срезом

Изделия. Нижняя сорочка с круглым вырезом. Фартук детский с круглым вырезом.

Теоретические сведения. Понятие *масштаб*. Масштабная линейка, применение, приемы работы. Правила и последовательность измерения человеческой фигуры. Обозначение мерок. Размеры изделия. Оформление чертежа изделия. Мерки для построения чертежей плечевого бельевого женского изделия. Название деталей изделия и контурных срезов.

Переплетение нитей в сатине и сарже. Сравнение этого переплетения с полотняным переплетением.

Практические работы. Снятие мерок. Определение размера изделия. Расчет расхода ткани на изделие. Определение деталей и контурных срезов на выкройке. Проведение вспомогательных линий. Деление отрезков на равные части и обозначение мест деления.

Обработка косой обтачкой закругленного среза в плечевом бельевом изделии

Изделия. Нижняя сорочка с круглым вырезом. Фартук детский с круглым вырезом и завязками сзади.

Теоретические сведения. Нижняя сорочка, ткани для пошива, детали, швы. Названия контурных срезов. Определение середины деталей путем сложения. Разновидности обработки срезов косой обтачкой. Назначение надсечки.

Практические работы. Прокладывание контрольных линий (по середине деталей). Соединение деталей изделия по образцу. Сметывание деталей. Обработка боковых и плечевых срезов запошивочным швом. Обработка косой обтачкой горловины и пройм изделия с применением различных дополнений (кружево, тесьма). Утюжка изделия.

Самостоятельная работа

Обработка горловины косой двойной обтачкой (выполняется по готовому крою).

Практическое повторение

Виды работы. Изготовление нижней женской и детской сорочки, детского фартука, косынки или другого несложного изделия с прямыми, косыми, закругленными срезами.

Вводное занятие

Обязанности по сохранению оборудования в мастерской. Проверка состояния и подготовка к работе инструмента и швейных машин. Правила техники безопасности при обращении с ними.

Бытовая швейная машина с электроприводом

Теоретические сведения. Бытовая швейная машина с электроприводом: марки, назначение, устройство, скорость, виды выполняемых работ. Правила безопасной работы на швейной машине с электроприводом. Механизмы регулировки швейной машины. Челночный комплект: разборка и сборка, назначение деталей. Роль электропривода в изменении скорости шитья. Разница в работе между швейной машиной с ножным приводом и швейной машиной с электроприводом.

Умение. Работа на швейной машине с электроприводом.

Упражнения. Регулировка натяжения верхней и нижней ниток, разборка и сборка челночного комплекта.

Практические работы. Подготовка машины к работе. Пуск и остановка машины. Выполнение строчек на машине с электроприводом. Регулировка скорости вращения главного вала при помощи педали.

Обработка мягких складок

Изделие. Отделка изделия (мягкие складки).

Теоретические сведения. Значение мягких складок для отделки белья, легкого платья. Правила расчета ткани, кружев или шитья на мягкие складки при раскрое. Различия в обработке мягких складок при индивидуальном и массовом изготовлении изделий.

Упражнение. Выполнение на образце мягких незаутюженных складок.

Практические работы. Разметка складок. Заметывание складок по надсечкам или копировальным стежкам.

Обработка и соединение накладного кармана с основной деталью

Изделие. Накладной карман.

Теоретические сведения. Карман, назначение, фасоны. Отделочная строчка. Детали кармана с отворотом. Размер припусков на подгиб и отворот.

Умение. Работа по лекалу.

Упражнение. Выполнение на образце накладных карманов — гладкого с прямыми углами и закругленного с отворотом.

Практические работы. Раскрой деталей кармана по лекалу. Обработка верхнего среза кармана швом вподгибку с закрытым срезом. Обтачивание отворота. Прокладывание мелких прямых стежков по линии подгиба закругленного среза и стягивание проложенной нитки для образования подгиба (или заметывание шва вподгибку с открытым срезом с закладыванием складочек в местах закруглений). Нанесение линии настрачивания кармана на изделие. Наметывание и соединение кармана с основной деталью отделочной строчкой по заданному размеру. Выполнение закрепки в отделочной строчке.

Обработка подкройной обтачкой внешнего угла

Теоретические сведения. Угол в швейном изделии (прямой, острый, тупой), применение. Подкройная обтачка. Значение надсечек. Обтачки из отделочной ткани.

Упражнение. Обработка прямых и острых углов подкройной обтачкой на образцах.

Практические работы. Раскрой обтачки (по крою изделия и по лекалу). Обработка углов обтачкой на лицевую и изнаночную стороны. Выметывание канта при обработке детали подкройной обтачкой.

Построение чертежа и раскрой фартука для работы

Изделие. Фартук с нагрудником и бретелями, накладными карманами и сборками или мягкими складками по поясу.

Теоретические сведения. Растительные волокна (лен). Обработка стеблей льна и получение льняного волокна. Свойства льняного волокна (длина, прочность). Действие воды и тепла на льняное волокно. Фартук, фасоны, назначение фасонов, ткани для пошива, название деталей и контурных срезов. Одинарные и парные детали фартука. Правила экономного расходования ткани при раскрое.

Умение. Экономия ткани при раскрое изделия.

Умение. Самостоятельная проверка раскладки выкройки и раскрой.

Лабораторная работа. Изучение свойств льняных волокон.

Практические работы. Снятие мерок. Изготовление выкройки в натуральную величину с учетом сборок или складок по линии пояса. Обозначение мест настрачивания карманов. Раскладка и крепление выкройки на ткани с учетом рисунка и долевой нити, припусков на швы.

Соединение деталей изделия с помощью пояса и обработка отделочной строчкой

Изделие. Фартук для работы с нагрудником, накладными карманами, сборками и складками.

Теоретические сведения. Виды ткани (гладкокрашенная, печатная (набивная), пестротканная, меланжевая). Отделка тканей. Соединение поясом нижней части фартука и нагрудника.

Умение. Ориентировка в работе по образцу изделия. Коллективное обсуждение последовательности операций пошива на основе предметной технологической карты. Краткая

запись плана работы. Уточнение плана в процессе работы. Анализ качества выполненного изделия при сравнении с образцом.

Практические работы. Настрачивание кармана. Собираение сборок или закладывание мягких складок. Обработка нижней части фартука подкройной обтачкой, верхнего среза карманов — швом вподгибку. Соединение накладным швом кармана с основной деталью изделия. Соединение обтачным швом парных деталей нагрудника с одновременным втачиванием бретелей. Соединение поясом нагрудника и нижней части фартука. Заметывание шва. Выполнение отделочной строчки на ширину лапки. Утюжка изделия.

Самостоятельная работа

Изготовление по готовому крою накладного прямого кармана размером 12x14 см, шириной отворота 3 см. Обработка и соединение кармана с основной деталью. Выполнение отделочной строчки с ориентиром на лапку.

Практическое повторение

По выбору изготовление фартука с нагрудником или без нагрудника для дежурного в столовой. Фартука для работы в столярной и слесарной мастерских. Нарядного фартука для участницы драмкружка.

Вводное занятие

Виды предстоящих работ.

Построение чертежа и раскрой поясного спортивного белья

Изделие. Трусы-плавки с резинкой по поясу.

Теоретические сведения. Трусы-плавки: назначение, фасоны, ткани для изготовления. Мерки для построения чертежа плавок. Название деталей и контурных срезов.

Умение. Снятие и запись мерок.

Упражнение. Построение чертежа в масштабе 1:4 под руководством учителя.

Практические работы. Снятие и запись мерок. Построение чертежа в натуральную величину. Изготовление и подготовка выкройки к раскрою. Выкройка накладной ластовицы. Раскладка выкройки на ткани и раскрой. Обработка нижних срезов двойной косой обтачкой.

Пошив поясного спортивного белья

Изделие. Трусы-плавки с резинкой по поясу.

Теоретические сведения. Сравнение льняных и хлопчатобумажных тканей по свойствам: способность к окраске, прочность, воздухопроницаемость, способность впитывать влагу (гигроскопичность). Действие воды, тепла, щелочей на ткани. Учет свойств тканей при использовании. Виды отделок нижних срезов трусов-плавок.

Умение. Распознавание льняной ткани.

Лабораторная работа. Определение хлопчатобумажных и льняных тканей по внешнему виду, разрыву, на ощупь.

Практические работы. Прокладывание прямых стежков по линии подгиба верхнего среза. Обработка накладной ластовицы и соединение ее накладным швом с основной деталью. Соединение за-пошивочным швом боковых срезов. Заготовка и соединение в кольцо по размеру нижнего среза косой обтачки. Обработка нижнего среза двойной косой обтачкой. Обработка верхнего среза швом вподгибку с закрытым срезом. Вкладывание в подгиб эластичной тесьмы (резинка). Утюжка изделия.

Ремонт одежды

Изделия. Заплата. Штопка.

Теоретические сведения. Эстетика одежды.

Умение. Штопка изделия.

Практические работы. Определение вида ремонта. Подбор ниток и тканей. Раскрой заплатки. Подготовка места наложения заплатки. Наметьвание заплатки. Настрачивание заплатки накладным швом на швейной машине. Подготовка ткани под штопку. Выполнение штопки. Утюжка изделия.

Построение чертежа и изготовление выкроек для деталей летнего головного убора

Изделие. Кепи. Берет.

Теоретические сведения. Кепи и берета: назначение, фасоны, названия деталей и контурных срезов. Использование журналов мод для выбора фасонов. Мерки для построения чертежа основной детали (клина). Количество клиньев в зависимости от формы изделия. Расход ткани в зависимости от фасона изделия и рисунка ткани.

Умение. Учет рисунка ткани при раскрое изделия.

Практические работы. Снятие и запись мерок. Построение чертежа клина и козырька под руководством учителя. Вырезание выкройки, раскладка ее на ткани и раскрой.

Пошив летнего головного убора

Изделие. Кепи из хлопчатобумажной ткани.

Теоретические сведения. Ткани для изготовления летних головных уборов. Материалы для отделки изделия (пуговицы, пряжки, эмблемы, тесьма).

Настрочной и расстрочной швы: характеристика. Использование при пошиве головных уборов.

Умение. Складывание изделия.

Упражнение. Выполнение настрочного и расстрочного швов на образце.

Практические работы. Стачивание деталей головки, подкладки и козырька кепи. Отстрачивание козырька с ориентиром на лапку. Вкладывание подкладки в головку. Обработка козырька. Утюжка и складывание изделия.

Контрольная работа

Пошив головного убора по готовому крою.

7 КЛАСС

Вводное занятие

Задачи предстоящего учебного года и план работы на четверть. Закрепление рабочих мест. Проверка оборудования в мастерской. Закрепление инструментов индивидуального пользования. Правила безопасной работы.

Промышленная швейная машина 22-А класса ПМЗ

Теоретические сведения. Промышленная швейная машина 22-А класса ПМЗ, назначение, скорости, виды выполняемых операций, основные механизмы. Заправка верхней и нижней нитки. Регулятор строчки, назначение и действие. Работа на промышленной швейной машине. Организация рабочего места. Правила безопасной работы. Посадка во время работы: положение рук, ног, корпуса. Установка стула (напротив игловодителя).

Умение. Строчка на промышленной швейной машине по прямым и закругленным линиям. Одновременная и последовательная работа обеими руками.

Упражнения. Нажим на педаль, пуск и остановка машины, наматывание нитки на шпульку, заправка верхней и нижней ниток.

Практические работы. Подготовка машины к работе (наружный осмотр, наматывание нитки на шпульку, заправка верхней и нижней ниток).

Построение чертежа и раскрой женского и детского белья без плечевого шва

Изделие. Ночная сорочка с прямоугольным, овальным или фигурным вырезом горловины, обработанным подкройной обтачкой.

Теоретические сведения. Получение пряжи из льняного волокна. Общее представление о прядильном производстве. Профессии прядильного производства. Ткани для пошива ночных сорочек. Фасоны выреза горловины. Мерки для построения чертежа выкройки. Названия контурных срезов и деталей. Расход ткани на изделие. Особенности складывания ткани при раскрое детского белья без плечевого шва. Производственный способ раскроя (вразворот). Надставка-клин: допустимые соединения с основной деталью (по какой нити).

Упражнения. Построение чертежа в масштабе.

Практические работы. Снятие мерок. Изготовление выкройки в натуральную величину. Проверка выкройки. Раскладка выкройки на ткани, раскрой изделия с припусками на швы. Вырезание горловины и обтачки. Обозначение середины переда, спинки и рукава на основной детали и на обтачке.

Обработка подкройной обтачкой горловины ночной сорочки Изделие. Ночная сорочка с прямоугольным или фигурным вырезом горловины, обработанным подкройной обтачкой.

Теоретические сведения. Качество машинных игл. Дефект в строчке при работе искривленной или тупой иглой: виды, устранение. Неполадка в работе швейной машины, виды (слабая строчка, петляет сверху, петляет снизу), устранение.

Экскурсия. В магазин тканей (ознакомление с ассортиментом льняных тканей).

Упражнение. Обработка на образце выреза горловины. Вырез по выбору — углом, каре или круглой (овальной) формы.

Практические работы. Обработка горловины и рукава обтачкой. Применение кружева, тесьмы. Обработка бокового среза запошивочным швом, нижнего — швом вподгибку. Утюжка и складывание изделия.

Практическое повторение

Виды работы. Изготовление ночной сорочки без плечевого шва с горловиной, обработанной подкройной или косой обтачкой. Карнавальный костюм.

Пошив однодетального изделия с прямыми срезами. Пооперационное разделение труда

Изделие. Наволочка с клапаном.

Теоретические сведения. Льняная ткань: изготовление, свойства (способность впитывать влагу и пропускать воздух), отношение к воде и теплу. Правила утюжки льняной ткани. Ткацкое производство (общее представление). Профессии.

Пооперационное разделение труда при пошиве изделия. Необходимость контроля за правильностью выполнения предшествующих операций. Швы, используемые при фабричном пошиве бельевого изделия.

Лабораторная работа. Изучение свойств льняной ткани.

Практические работы. Обработка поперечного среза швом вподгибку с закрытым срезом (ширина шва до 1 см). Разметка длины клапана. Складывание кроя для обработки боковых срезов двойным швом (или одним из швов, применяемых в производстве) одновременно с клапаном. Вывертывание, утюжка и складывание по стандарту изделия.

Самостоятельная работа

Обработка горловины подкройной обтачкой по готовому крою.

Вводное занятие

План работы на четверть. Правила безопасной работы с инструментами и оборудованием.

Понятие о ткацком производстве

Теоретические сведения. Ткацкое производство. Общее представление о профессии.

Практические работы. Выполнение полотняного, сатинового, саржевого переплетений из полосок бумаги. Сопоставление переплетения с соответствующей тканью.

Обработка подкройной обтачкой рамки пододеяльника

Изделие. Пододеяльник.

Теоретические сведения. Пододеяльник, назначение, стандартные размеры, ткани для пошива, название деталей и срезов, швы для обработки и соединения деталей. Утюжка пододеяльника.

Упражнение. Обработка обтачкой рамки пододеяльника на образце. (Обтачка раскраивается из выпада ткани. Внешний срез обтачки может быть обработан кружевом или шитьем).

Бригадный метод пошива постельного белья

Изделия. Наволочка, простыня, пододеяльник с пооперационным разделением труда.

Теоретические сведения. Основные стандартные размеры наволочек, простыней и пододеяльников. Ткани для пошива постельного белья. Пооперационное разделение труда при пошиве постельного белья. Качество пошива. Технические требования к готовой продукции.

Умение. Работа бригадным методом. Самоконтроль качества работы.

Лабораторная работа. Изучение свойств льняных и хлопчатобумажных тканей.

Практические работы. Раскрой изделия. Пошив изделия бригадным методом. Проверка качества операций и готовых изделий. Утюжка и складывание изделий.

Построение чертежа, изготовление выкройки и раскрой поясного бельевого изделия

Изделие. Брюки пижамные.

Теоретические сведения. Пижамы: назначение, ткани для пошива. Мерки для построения чертежа пижамных брюк. Название деталей изделия и контурных срезов. Особенности раскроя парных деталей. Расчет расхода ткани.

Практические работы. Снятие с себя мерок, построение чертежа выкройки. Проверка, вырезание, раскладка выкройки на ткани. Раскрой парных деталей.

Изготовление выкройки плечевого бельевого изделия и раскрой

Изделие. Пижамная сорочка без плечевого шва с круглым вырезом горловины.

Теоретические сведения. Пижамы: фасоны, виды отделок. Использование выкройки сорочки без плечевого шва.

Умение. Моделирование выкройки.

Практические работы. Изменение выкройки ночной сорочки (уменьшение длины). Раскладка выкройки на ткани, проверка и раскрой изделия.

Соединение основных деталей в изделии поясного белья

Изделие. Пижамы детская (комплект из короткой сорочки и пижамных брюк).

Теоретические сведения. Швы, применяемые при пошиве детской пижамы. Технические требования к выполнению запошивочного шва в бельевого изделия.

Умение. Обработка запошивочным швом шаговых и среднего срезов парных деталей. Обработка швом вподгибку с закрытым срезом верхних и нижних срезов деталей.

Практические работы. Подготовка кроя к обработке. Обработка запошивочным швом боковых срезов. Обработка горловины косой обтачкой с применением отделки, срезов рукава — швом вподгибку с закрытым срезом деталей.

Ремонт одежды

Изделия. Штопка. Заплата.

Теоретические сведения. Эстетика одежды.

Практические работы. Определение вида ремонта. Подбор ниток и тканей. Раскрой заплата. Подготовка места наложения заплата. Пристрачивание заплата накладным швом на швейной машине. Выполнение штопки.

Самостоятельная работа

Пошив по готовому крою небольшой наволочки с клапаном.

Вводное занятие

План работы на четверть. Правила безопасной работы на швейной машине.

Построение чертежа, изготовление выкройки и раскрой. Основы прямой юбки

Изделие. Прямая юбка с шестью выгачками.

Теоретические сведения. Шерстяное волокно: вид, свойства (длина, сравнительная толщина (тонина), извитость, прочность), получение пряжи. Юбка: ткани для пошива, виды, фасоны, мерки для построения чертежа, название деталей и контурных срезов выкройки.

Умение. Выбор фасона и ткани изделия, распознавание шерстяной ткани. Изменение выкройки в соответствии с фасоном. Раскрой.

Лабораторная работа. Определение волокон шерсти по внешнему виду, на ощупь, по характеру горения. Определение длины, извитости, тонины, прочности, шерстяных волокон.

Упражнение. Построение чертежа в масштабе по инструктажу.

Практические работы. Снятие мерок. Расчет раствора выгачек. Применение расчетов для получения выкройки на свой размер. Изготовление основы выкройки прямой двухшовной юбки.

Обработка складок в пояском женском и детском платье

Изделие. Складка на платье.

Теоретические сведения. Складка: виды (односторонняя, встречная, байтовая), назначение, конструкция, ширина и глубина. Расчет ширины ткани на юбку со складками. Отделка складок строчками.

Упражнение. Обработка складок на образце.

Практические работы. Разметка линий внутреннего и наружного сгибов ткани. Заметывание складок. Закрепление складок строчками. Утюжка складок.

Обработка застежек в боковом шве поясного изделия

Изделие. Застежка в боковом шве поясного изделия (тесьма «молния», крючки).

Теоретические сведения. Получение ткани из шерстяной пряжи. Пряжа чистошерстяная и полшерстяная. Свойства чистошерстяной ткани (прочность, способность к окраске, усадка, воздухопроницаемость, теплозащита). Действие воды, тепла и щелочей на шерсть. Полушерстяная ткань (с добавлением волокон лавсана, нитрона). Правила утюжки шерстяной ткани.

Застежка в юбке: виды, длина, фурнитура, особенности обработки в юбках из разных тканей. Петли из ниток.

Лабораторная работа. Определение чистошерстяных и полшерстяных тканей по внешним признакам (шерстистая поверхность), на ощупь, по разрыву и характеру горения нитей.

Упражнение. Обработка на образце застежки тесьмой «молния» и застежки на крючках.

Практические работы. Обработка среза припуска по шву для верхней и нижней стороны застежки. Обработка нижнего края застежки. Разметка мест для петель и крючков. Пришивание петель и крючков. Изготовление петель из ниток. Приметывание тесьмы «молния» к подогнутым краям застежки. Настрочивание краев застежки на тесьму «молния».

Обработка низа прямой юбки

Изделие. Юбка.

Теоретические сведения. Обработка низа юбки: виды, зависимость от фасона и ткани. Ширина подгиба.

Умение. Обработка среза ткани зигзагообразной строчкой.

Практические работы. Заметывание низа юбки. Обработка потайными петлеобразными и крестообразными стежками среза с подгибом и без подгиба края внутрь. Обработка среза тесьмой, косой обтачкой и зигзагообразной строчкой. Закрепление подгиба ручными стежками или машинной строчкой. Утюжка изделия.

Обработка притачным поясом или корсажной тесьмой верхнего среза прямой юбки

Изделие. Юбка двухшовная прямая, слегка расширенная книзу, со складками или без складок.

Теоретические сведения. Краеобметочная швейная машина 51-А класса ПМЗ-2: назначение, устройство, работа и регулировка механизмов, регулировка длины и ширины стежка, правила безопасной работы. Виды обработки верхнего среза юбок (притачным поясом и корсажной тесьмой). Способы застегивания пояса (на крючках и на пуговицах). Зависимость размера петли от диаметра пуговицы. Виды обработки срезов швов. Разутюженная и заутюженная вытачка. Название деталей кроя юбки и контурных срезов. Подготовка деталей кроя к пошиву.

Умение. Работа на краеобметочной швейной машине. Выполнение потайных подшивочных стежков.

Упражнение. Обработка верхнего среза образца корсажной тесьмой. Обметывание петли по долевой и поперечной нитям. Регулировка натяжения верхней и нижней нитей на промышленной швейной машине.

Практические работы. Прокладывание контрольных линий. Прокладывание контрольных стежков по контуру выкройки и линии бедер.

Сметывание основных деталей. Подготовка юбки к примерке. Примерка юбки. Обработка вытачек и складок. Стачивание боковых срезов, обработка застежки. Обработка и соединение притачного пояса с юбкой. Разметка и обметывание петли.

Обработка потайным подшивочными стежками или другим способом низа изделия. Изготовление и втачивание вешалки. Утюжка и складывание изделия.

Практическое повторение

Виды работы. По выбору пошив юбки прямой или расширенной книзу, ночной сорочки, простыни, пододеяльника. Выполнение заказа базового предприятия с пооперационным разделением труда.

Самостоятельная работа

Выполнение отдельных операций по изготовлению прямой юбки в масштабе 1:2. Верхний срез юбки обрабатывается притачным поясом, низ — швом вподгибку с закрытым срезом и застрачивается машинной строчкой (согласно группам обученности по В.В.Воронковой). (Выполняется по готовому крою.)

Вводное занятие

План работы на четверть.

Построение чертежа и раскрой расклешенной юбки

Изделия. Юбка из клиньев. Юбка «полусолнце». Юбка «солнце». **Теоретические сведения.** Юбка: фасоны, ткани для пошива (гладкокрашенные, пестротканые, меланжевые). Ткани с рисунком в клетку. Чертежи расклешенной юбки (мерки для построения линии, контурные срезы). Направление нитей основы в ткани при раскрое расклешенной юбки. Припуск на верхний подгиб.

Практические работы. Снятие мерок. Построение вспомогательных линий. Построение линий талии и низа по расчету для юбок «солнце» и «полусолнце». Расчет размера, построение клина на чертеже. Раскладка выкройки, припуск на подгиб по верхнему срезу. Раскрой юбки.

Обработка оборок

Изделие. Отделка на изделии (оборка).

Теоретические сведения. Назначение оборки. Правила расчета длины ткани на оборку. Правила раскроя оборок. Виды обработки отлетного среза оборок.

Упражнение. Изготовление образца оборки.

Практические работы. Обработка отлетного среза оборок швом вподгибку с закрытым срезом, строчкой «зигзаг», двойной строчкой и окантовочным швом. Соединение оборок с изделием стачным или накладным швом. Втачивание оборок между деталями изделия.

Обработка верхнего среза расклешенной юбки швом вподгибку с вкладыванием эластичной тесьмы. Изделие. Юбка расклешенная с оборкой или без нее.

Теоретические сведения. Выравнивание и подрезка низа расклешенной юбки. Расположение швов. Использование обтачки при обработке верхнего среза под эластичную тесьму. Правила утюжки расклешенной юбки.

Практические работы. Подрезка низа юбки, обработка верхнего среза швом вподгибку с закрытым срезом. Прокладывание строчек под тесьму. Вкладывание тесьмы. Обметывание и обработка швом вподгибку с открытым срезом на машине низа юбки на крае-обметочной машине.

Практическое повторение

Виды работы. Изготовление юбок прямой и расклешенной, ночной сорочки, простыни, наволочки, пододеяльника. Выполнение заказов базового предприятия пооперационным разделением труда.

Самостоятельная работа

Выполнение отделочных операций по изготовлению образца расклешенной юбки в масштабе. Выполняется по готовому крою. Верхний срез обрабатывается швом вподгибку с закрытым срезом с вкладыванием эластичной тесьмы. По низу юбки — оборка, обработанная окантовочным швом.

8 КЛАСС

Вводное занятие

План работы и задачи на год. Профессия швей-мотористки. Правила техники безопасности при работе в швейной мастерской.

Вышивание гладью

Изделия. Отделка на изделии (гладь).

Теоретические сведения. Применение вышивки для украшения швейного изделия. Виды вышивки (гладь). Инструменты и приспособления для вышивки. Способы перевода рисунка на ткань.

Умение. Вышивание гладью. Перевод рисунка на ткань.

Практические работы. Выбор рисунка и подбор ниток. Перевод рисунка на ткань. Выполнение гладьевых стежков.

Построение чертежа основы блузки. Элементарное моделирование и раскрой

Изделие. Блузка без воротника и рукавов или с цельнокроеными короткими рукавами (линия бока начинается от середины проймы).

Теоретические сведения. Общее представление о получении волокон и пряжи натурального и искусственного шелка. Свойства волокон шелка. Ткани для блузок. Фасоны блузок без рукавов и с короткими цельнокроеными рукавами. Мерки для построения чертежа основы блузки. Название деталей и контурных срезов. Припуски на обработку срезов. Простейшее моделирование (перенос нагрудной вытачки). Правила раскладки выкройки на ткани. Расчет расхода ткани на блузку.

Умение. Проглаживание копировальных оттисков.

Практические работы. Проверка чертежа и изготовленной выкройки. Перенесение нагрудной вытачки. Раскладка выкройки на ткань и раскрой с припуском на швы. Прокладывание копировальных стежков по контуру выкройки, по линии талии.

Соединение основных деталей плечевого изделия

Изделие. Блузка без воротника и рукавов или с короткими цельнокроеными рукавами (горловина и проймы обрабатываются окантовочным швом или косой обтачкой).

Теоретические сведения. Ткани из натурального и искусственного шелка: свойства (прочность, сминаемость, гигроскопичность, воздухопроницаемость, скольжение, осыпаемость, прорубаемость), отношение к воде, теплу, щелочам, правила утюжки. Способы обработки горловины, пройм и низа цельнокроеного рукава. Виды обработки низа блузки в зависимости от ее назначения (двойной строчкой, швом вподгибку с закрытым срезом, притачным поясом).

Умение. Распознавание шелковой ткани.

Лабораторная работа. Определение тканей из натурального и искусственного шелка по внешнему виду (блеску), на ощупь, по характеру горения нитей.

Сравнение шелковой ткани с хлопчатобумажной и шерстяной.

Практические работы. Сметывание вытачек, плечевых и боковых срезов. Примерка. Устранение дефектов после примерки. Внесение изменений в выкройку. Раскрой и обработка косой обтачки. Обработка горловины, пройм или низа рукавов косой обтачкой. Обработка швом вподгибку с закрытым срезом нижнего среза. Утюжка и складывание блузки по стандарту.

Практическое повторение

Виды работы. По выбору. Пошив блузки, жилеты, юбки или постельного белья. Выполнение заказов базового предприятия с пооперационным разделением труда.

Самостоятельная работа

Обработка среза окантовочным швом и косой обтачкой. Обработка среза двойной строчкой. (Выполняется по готовому крою на образце.)

Вводное занятие

План работы на четверть. Бережное отношение к инструментам и оборудованию в школьной швейной мастерской.

Изготовление выкройки цельнокроеного платья на основе выкройки блузки и раскрой

Изделие. Платье цельнокроеное прямого, приталенного или свободного силуэта без воротника и рукавов или с короткими цельнокроеными рукавами.

Теоретические сведения. Понятие *силуэт* (в одежде). Фасоны цельнокроеного платья, описание фасонов. Виды выреза горловины в платье без воротника (круглый, каре, углом). Использование выкройки блузки для изготовления выкройки платья. Название деталей и контурных срезов выкройки. Детали платья. Расчет и расположение вытачек по линии талии.

Упражнение. Моделирование выреза горловины в платье без воротника (выполняется в альбоме в масштабе 1: 4).

Практические работы. Снятие мерки длины изделия. Изменение выкройки основы блузки.

Подготовка выкройки платья к раскрою. Раскладка выкройки на ткани и раскрой.

Обработка подкройной обтачкой, стачанной по плечевым срезам, горловины

Изделие. Платье цельнокроеное прямого, приталенного или свободного силуэта без воротника и рукавов или с цельнокроеными рукавами.

Теоретические сведения. Ткань: отделка. Дефекты ткацкого производства, крашения и печатания. Виды обтачек (долевая, поперечная, косая и подкройная). Способы раскроя подкройной обтачки. Правила обработки и соединения с горловиной подкройной обтачки.

Практические работы. Сметывание деталей. Примерка платья. Устранение дефектов после примерки. Обработка вытачек. Стачивание плечевых срезов. Изготовление выкройки и раскрой подкройной обтачки. Соединение обтачки по плечевым срезам. Приметывание и обтачивание горловины платья. Обработка отлетного среза обтачки. Стачивание и обработка на краеобметочной машине боковых срезов. Обработка оборкой или швом вподгибку с закрытым срезом пройм (или низа цельнокроеного рукава) и нижнего среза. (Оборкой можно обрабатывать и горловину путем втачивания ее одновременно с обтачкой.) Утюжка и складывание изделия.

Упражнения. Изготовление образцов горловины разной формы (каре, круглый вырез, вырез углом, с застежкой посередине переда или на спинке). Обработанных подкройной обтачкой горловины.

Умение. Чистка и смазка швейной машины. Частичная разборка челночного комплекта.

Ремонт одежды

Изделие. Заплата.

Теоретические сведения. Виды ремонта в зависимости от характера изделия (ткани, формы, виды повреждения, степени износа). Наложение заплаты на легкое верхнее платье.

Практические работы. Определение способа ремонта. Подбор ткани, ниток для заплаты. Подготовка заплаты. Соединение заплаты с изделием на машине стачным или накладным швом при соблюдении одинакового направления нитей и совпадения рисунка. Использование зигзагообразной строчки и петельных стежков для наложения заплаты в виде аппликации.

Практическое повторение

Виды работы. Пошив по готовому крою постельного белья, блузок и платьев (женских, детских), нижнего белья (детского и женского). Выполнение заказов базового предприятия.

Раскрой изделия с использованием готовых лекал.

Самостоятельная работа

По выбору учителя.

Вводное занятие

План работы на четверть. Добросовестное отношение к труду.

Отделка легкой одежды

Изделия. Отделка на изделии (рюш, волан, мелкая складка и зашип, мережка).

Теоретические сведения. Виды отделки легкой одежды. Различия между оборками, рюшами и воланами. Правила раскроя отделочных деталей. Мережка столбиком, пучками.

Умение. Выполнение мережки.

Практические работы. Раскрой рюшей, воланов. Обработка швом вподгибку вручную и на машине зигзагообразной строчкой обрезных срезов отделочных деталей. Соединение отделочных деталей

с изде лием: притачивание, втачивание. Настрачивание рюшей. Раскрой и за-страчивание деталей изделия со складочками. Выполнение мережки.

Построение чертежа основы платья

Изделие. Выкройка основы платья.

Теоретические сведения. Общее представление о получении синтетических волокон и пряжи. Виды синтетического волокна (капрон, лавсан, нитрон). Получение пряжи из синтетических волокон и нитей. Мерки для платья, правила их снятия. Основные условные линии и ориентирные точки фигуры. Детали платья. Названия контурных срезов выкройки.

Умение. Распознавание синтетической ткани.

Лабораторная работа. Определение волокон капрона, лавсана, нитрона по внешнему виду, на ощупь, по характеру горения.

Изучение свойств синтетического волокна (прочности, способности смачиваться водой, стойкость при нагревании).

Практические работы. Изготовление чертежа основы платья.

Построение чертежей основы втачного длинного рукава и воротника на стойке

Изделия. Выкройка короткого рукава. Выкройка воротника на стойке.

Теоретические сведения. Основные свойства тканей с примесью лавсана и капроновых (стойкость к износу, малая гигроскопичность, легкая воспламеняемость). Мерки и расчеты для построения чертежей прямого длинного рукава и воротника на стойке. Фасоны воротников. Нанесение линии низа короткого рукава. Название срезов выкройки и кроя. Высшая точка оката рукава. Виды обработки низа короткого рукава. Обработка воротника.

Упражнение. Изготовление образцов короткого рукава и воротника на стойке. Обработка на образце низа короткого рукава (имитация манжетов).

Практические работы. Снятие мерок и расчеты для построения чертежа втачного длинного прямого рукава. Построение чертежей рукава и воротника на стойке. Раскрой рукава с учетом направления долевой нити в надставках к рукаву. Нанесение контрольной линии высшей точки оката рукава. Раскрой и обработка воротника.

Обработка деталей с кокетками

Изделие. Кокетка.

Теоретические сведения. Кокетка: виды, соединение с деталью притачным и накладным способами, обработка нижнего среза. Отделка.

Упражнение. Изготовление образцов кокеток прямой, овальной и фигурной формы.

Практические работы. Элементарное моделирование кокеток. Раскрой. Обработка притачных кокеток с прямым и овальным нижним срезом. Обработка накладных кокеток с прямым и овальным срезом. Обработка уголков кокетки при настрачивании отделочной строчкой. Утюжка деталей с кокетками.

Изготовление выкройки по основе платья и раскрой блузки с застежкой доверху

Изделие. Блузка с воротником на стойке, застежкой доверху и коротким рукавом.

Теоретические сведения. Особенности конструкции блузки с рукавом и воротником. Фасоны блузок: выбор и описание. Изменение выкройки основы платья. Нанесение линии низа блузки. Припуск на обработку застежки в середине полочки платья.

Практические работы. Раскладка выкройки на ткани. Припуск на обработку застежки. Раскрой блузки с воротником и коротким рукавом. Прокладывание копировальных строчек по контурным срезам и контрольным линиям.

Соединение воротника на стойке с горловиной и рукава с проймой

Изделие. Блузка с воротником на стойке, застежкой доверху и коротким рукавом.

Теоретические сведения. Приспособления к бытовым швейным машинам: линейка для стачивания деталей и прокладывания отделочных строчек; лапки с направляющим бортиком для

выполнения накладного и настрочного шва и для отделочных строчек на разные расстояния от края деталей. Связь и соответствие линий проймы и оката рукава, горловины и воротника.

Упражнения. Пробные строчки с применением приспособлений.

Практические работы. Установка линеек и лапок на швейной машине. Сметывание, примерка, возможные исправления, стачивание деталей. Обработка низа застежки блузки. Обработка воротника. Соединение воротника с горловиной. Разметка и обработка петель. Обработка рукавов. Обработка нижнего среза рукава. Совмещение высших точек оката рукава и проймы. Распределение посадки. Прикрепление, вметывание, втачивание рукава. Утюжка, складывание по стандарту изделия.

Самостоятельная работа

Обработка воротника на образце. Обработка низа короткого рукава окантовочным швом и имитирующей манжетой. (Выполняется по готовому крою.)

Вводное занятие

План работы на четверть.

Изготовление выкройки по основе платья и раскрой халата

Изделие. Выкройка халата с отложным воротником, притачным подбортом и длинным рукавом на манжете. Выкройка подборта. Выкройка манжеты. Выкройка отложного воротника.

Теоретические сведения. Общее представление о получении нетканых материалов. Фасоны халатов: назначение, ткани для пошива. Нетканые материалы. Особенности изготовления выкройки халата на основе платья. Виды манжет. Воротник. Ворот и подборт. Подборт: виды и назначение.

Практические работы. Выбор и описание фасона. Изготовление выкройки халата, отложного воротника, подборта и манжеты. Раскладка выкройки на ткани с учетом рисунка и припусков на швы. Раскрой деталей изделия. Прокладывание копировальных стежков.

Обработка бортов подбортами в легком женском платье

Изделие. Халат домашний из хлопчатобумажной ткани с отложным воротником, с кокеткой или без нее, с рукавом или без них.

Теоретические сведения. Челночный стежок: строение, назначение, выполнение. Роль нитепротягивателя, иглы, челнока, двигателя ткани в выполнении стежка. Неполомки в работе промышленной швейной машины: виды (слабая строчка, петляет сверху, петляет снизу), исправление. Сравнение хлопчатобумажных, льняных, шерстяных и шелковых тканей по технологическим свойствам. Способы соединения манжеты с длинным рукавом.

Умение. Регулировка швейной машины.

Упражнения. Соединение манжеты с длинным рукавом на образце.

Практические работы. Сметывание и примерка халата. Исправление обнаруженных дефектов. Обработка выгачек. Стачивание боковых и плечевых срезов. Обработка подборта. Обработка и соединение воротника с горловиной путем вкладывания его между полочкой и подбортом. Обработка борта подбортом: накладывание и приметывание подборта на борт полочки лицевой стороной внутрь, обтачивание по полочке от надсечки по длине борта, внизу — по линии подгиба. Подрезание ткани в углах халата. Отгибание подборта наизнанку, выметывание на участке отворотов до первой петли со стороны полочки и от первой петли до подборта. Обработка рукава и соединение его с проймой.

Массовое производство швейных изделий

Теоретические сведения. Пооперационное разделение труда при массовом изготовлении швейных изделий. Содержание работы на отдельных рабочих местах при операционном разделении труда. Машинные и ручные работы на швейной фабрике.

Экскурсия. Швейная фабрика. Ознакомление с технологией массового пошива швейных изделий.

Практическое повторение

Виды работы. Пошив постельного белья, детского и женского белья по готовому крою с пооперационным разделением труда.

Контрольная работа и анализ ее качества

Отдельные операции по изготовлению образца блузки с отложным воротником, притачным подбортом и коротким рукавом в масштабе 1:2.

Планируемые результаты

Освоение обучающимися АООП УО (вариант 1), в том числе слепых и слабовидящих, предполагает достижение ими двух видов результатов: личностных и предметных.

В структуре планируемых результатов ведущее место принадлежит личностным результатам, поскольку именно они обеспечивают овладение комплексом социальных (жизненных) компетенций, необходимых для достижения основной цели современного образования - введения обучающихся с умственной отсталостью (интеллектуальными нарушениями) в культуру, овладение ими социокультурным опытом.

Личностные результаты освоения АООП УО (вариант 1) образования включают индивидуально-личностные качества и социальные (жизненные) компетенции обучающегося, социально значимые ценностные установки.

К личностным результатам освоения АООП УО (вариант 1) относятся:

- 1) осознание себя как гражданина России; формирование чувства гордости за свою Родину;
- 2) воспитание уважительного отношения к иному мнению, истории и культуре других народов;
- 3) сформированность адекватных представлений о собственных возможностях, о насущно необходимом жизнеобеспечении;
- 4) овладение начальными навыками адаптации в динамично изменяющемся и развивающемся мире;
- 5) овладение социально-бытовыми навыками, используемыми в повседневной жизни;
- 6) владение навыками коммуникации и принятыми нормами социального взаимодействия, в том числе владение вербальными и невербальными коммуникативными компетенциями, использование доступных информационных технологий для коммуникации;
- 7) способность к осмыслению социального окружения, своего места в нем, принятие соответствующих возрасту ценностей и социальных ролей;
- 8) принятие и освоение социальной роли обучающегося, проявление социально значимых мотивов учебной деятельности;
- 9) сформированность навыков сотрудничества с взрослыми и сверстниками в разных социальных ситуациях;
- 10) способность к осмыслению картины мира, ее временно-пространственной организации; формирование целостного, социально ориентированного взгляда на мир в его органичном единстве природной и социальной частей;
- 11) воспитание эстетических потребностей, ценностей и чувств;
- 12) развитие этических чувств, проявление доброжелательности, эмоционально-нравственной отзывчивости и взаимопомощи, проявление сопереживания к чувствам других людей;
- 13) сформированность установки на безопасный, здоровый образ жизни, наличие мотивации к творческому труду, работе на результат, бережному отношению к материальным и духовным ценностям;

14) проявление готовности к самостоятельной жизни.

В соответствии с требованиями Стандарта для обучающихся с умственной отсталостью оценке подлежат личностные и предметные результаты.

0 баллов - нет фиксируемой динамики;

1 балл - минимальная динамика;

2 балла - удовлетворительная динамика;

3 балла - значительная динамика.

Результаты оценки личностных достижений заносятся в «Карту индивидуальных достижений обучающегося» и результаты всего класса "Журнал итоговых достижений обучающихся класса"

Планируемые личностные результаты

У обучающихся будут сформированы:

5 класс

- проявление интереса к новому предмету и получению новых знаний;
- проявление интереса к предметно-практической деятельности,
- осознание себя как ученика, заинтересованного обучению швейному делу;
- положительное отношение к окружающей действительности, готовность к организации взаимодействия с ней;
- понимание личной ответственности за качество своих выполненных работ на уроках швейного дела;
- умение слушать, понимать инструкцию учителя, следовать ей при выполнении практического задания;
- умение оценивать результаты своей работы и при необходимости исправлять недочеты в работе;
- уважение к труду и человеку труда, целеустремлённость и настойчивость.

6 класс

- проявление интереса к предметно-практической деятельности,
- осознание себя как ученика, заинтересованного обучению швейному делу;
- положительное отношение к окружающей действительности, готовность к организации взаимодействия с ней;
- понимание личной ответственности за качество своих выполненных работ на уроках швейного дела;
- умение слушать, понимать инструкцию учителя, следовать ей при выполнении практического задания;
- умение оценивать результаты своей работы и при необходимости исправлять недочеты в работе;
- уважение к труду и человеку труда, целеустремлённость и настойчивость;
- умение оказать помощь одноклассникам в организации их деятельности для достижения правильного результата при выполнении учебного задания;
- навыки организации самостоятельной деятельности при выполнении практических работ;
- элементарные представления о здоровом образе жизни, бережном отношении к природе.

7 класс

- проявление мотивации при выполнении различных видов практической деятельности на уроках швейного дела и во внеурочной деятельности;

-желание и умение выполнить задание правильно, в соответствии с данным образцом с использованием инструкции учителя или технологической карты;

-умение рассказать о выполненной работе, находить и исправлять выявленные недочёты;

-навыки межличностного взаимодействия на уроках швейного дела на основе доброжелательного и уважительного отношения к учителю и одноклассникам; - понимание личной ответственности за качество своих выполненных работ на уроках швейного дела;

- умение слушать, понимать инструкцию учителя, следовать ей при выполнении практического задания;

-элементарные навыки сотрудничества с учителем и одноклассниками;

-умение оказать помощь одноклассникам при организации их деятельности;

-умение правильно реагировать на замечания учителя или одноклассников.

8 класс

-проявление мотивации при выполнении различных видов практической деятельности на уроках швейного дела и во внеурочной деятельности;

-желание и умение выполнить задание правильно, в соответствии с данным образцом с использованием инструкции учителя или технологической карты;

-умение рассказать о выполненной работе, находить и исправлять выявленные недочёты;

-навыки межличностного взаимодействия на уроках швейного дела на основе доброжелательного и уважительного отношения к учителю и одноклассникам; - понимание личной ответственности за качество своих выполненных работ на уроках швейного дела;

- умение слушать, понимать инструкцию учителя, следовать ей при выполнении практического задания;

-элементарные навыки сотрудничества с учителем и одноклассниками;

-умение оказать помощь одноклассникам при организации их деятельности;

-умение правильно реагировать на замечания учителя или одноклассников;

- умение использовать специальную терминологию в устной речи при воспроизведении алгоритма выполнения практического задания;

-понимание связи уроков профильного труда с другими предметами (математика, история, биология и т.д.).

Предметные результаты связаны с овладением обучающимися содержания предметов программы и характеризуют их достижения в усвоении знаний и умений, возможности их применения в практической деятельности и жизни. Программа определяет две группы овладения предметными результатами: минимальный и достаточный.

5класс

Минимальный уровень:

- знание названий некоторых материалов, изделий, которые из них изготавливаются и применяются в быту, игре, учебе, отдыхе;
- представления об основных свойствах используемых материалов (с помощью учителя);
- отбор (с помощью педагогического работника) материалов и инструментов, необходимых для работы;

- представления о правилах безопасной работы с инструментами и оборудованием, санитарно-гигиенических требованиях при выполнении работы;

Достаточный уровень:

- знание названий некоторых материалов, изделий, которые из них изготавливаются и применяются в быту, игре, учебе, отдыхе;
- представления об основных свойствах используемых материалов;
- отбор (с помощью педагогического работника) материалов и инструментов, необходимых для работы;
- представления о правилах безопасной работы с инструментами и оборудованием, санитарно-гигиенических требованиях при выполнении работы;

6 класс

Минимальный уровень:

- представления о правилах безопасной работы с инструментами и оборудованием, санитарно-гигиенических требованиях при выполнении работы; чтение (с помощью педагогического работника) технологической карты, используемой в процессе изготовления изделия;
- осознание необходимости соблюдения в процессе выполнения трудовых заданий порядка и аккуратности;
- проявление заинтересованного отношения к деятельности своих других обучающихся и результатам их работы;
- активное участие в благоустройстве и озеленении территорий, охране природы и окружающей среды.
- выполнение общественных поручений по уборке мастерской после уроков трудового обучения;
- заботливое и бережное отношение к общественному достоянию и родной природе;

Достаточный уровень:

- представления о правилах безопасной работы с инструментами и оборудованием, санитарно-гигиенических требованиях при выполнении работы;
- чтение (с помощью педагогического работника) технологической карты, используемой в процессе изготовления изделия;
- понимание значения и ценности труда;
- понимание красоты труда и его результатов;

7 класс

Минимальный уровень:

- представления о правилах безопасной работы с инструментами и оборудованием, санитарно-гигиенических требованиях при выполнении работы;
- выполнение общественных поручений по уборке мастерской после уроков трудового обучения;
- заботливое и бережное отношение к общественному достоянию и родной природе;
- понимание значимости организации школьного рабочего места, обеспечивающего внутреннюю дисциплину;
- выражение отношения к результатам собственной и чужой творческой деятельности ("нравится" и (или) "не нравится");
- организация (под руководством педагогического работника) совместной работы в группе;
- посильное участие в благоустройстве и озеленении территорий, охране природы и окружающей среды.

Достаточный уровень:

- представления о правилах безопасной работы с инструментами и оборудованием, санитарно-гигиенических требованиях при выполнении работы;
- определение (с помощью педагогического работника) возможностей различных материалов, их целенаправленный выбор (с помощью педагогического работника) в соответствии с физическими, декоративно-художественными и конструктивными свойствам в зависимости от задач предметно-практической деятельности;
- определение (с помощью педагогического работника) возможностей различных материалов, их целенаправленный выбор (с помощью педагогического работника) в соответствии с физическими, декоративно-художественными и конструктивными свойствам в зависимости от задач предметно-практической деятельности;
- экономное расходование материалов;
- планирование (с помощью педагогического работника) предстоящей практической работы;

8 класс

Минимальный уровень:

- представления о правилах безопасной работы с инструментами и оборудованием, санитарно-гигиенических требованиях при выполнении работы;
- чтение (с помощью педагогического работника) технологической карты, используемой в процессе изготовления изделия;
- понимание значения и ценности труда;
- понимание красоты труда и его результатов;

Достаточный уровень:

- представления о правилах безопасной работы с инструментами и оборудованием, санитарно-гигиенических требованиях при выполнении работы;

- экономное расходование материалов;
- планирование (с помощью педагогического работника) предстоящей практической работы;
- знание оптимальных и доступных технологических приемов ручной и машинной обработки материалов в зависимости от свойств материалов и поставленных целей;
- осуществление текущего самоконтроля выполняемых практических действий и корректировка хода практической работы;
- понимание общественной значимости своего труда, своих достижений в области трудовой деятельности
- определение (с помощью педагогического работника) возможностей различных материалов, их целенаправленный выбор (с помощью педагогического работника) в соответствии с физическими, декоративно-художественными и конструктивными свойствам в зависимости от задач предметно-практической деятельности;
- осуществление текущего самоконтроля выполняемых практических действий и корректировка хода практической работы;

Формирование базовых учебных действий V-IX классы

Программа формирования базовых учебных действий обучающихся с умственной отсталостью (далее - программа формирования БУД) реализуется в процессе всего периода обучения, в процессе учебной и внеурочной деятельности и конкретизирует требования Стандарта к личностным и предметным результатам освоения АООП.

Программа строится на основе деятельностного подхода к обучению и позволяет реализовывать коррекционно-развивающий потенциал образования обучающихся с умственной отсталостью (интеллектуальными нарушениями).

БУД обеспечивают становление учебной деятельности обучающегося с умственной отсталостью в основных ее составляющих: познавательной, регулятивной, коммуникативной, личностной.

Цель реализации программы формирования БУД состоит в формировании основ учебной деятельности обучающихся с легкой умственной отсталостью (интеллектуальными нарушениями), которые обеспечивают его подготовку к самостоятельной жизни в обществе и овладение доступными видами профильного труда.

Задачи реализации программы:

- 1) Формирование мотивационного компонента учебной деятельности.
- 2) Овладение комплексом базовых учебных действий, составляющих операционный компонент учебной деятельности.
- 3) Развитие умений принимать цель и готовый план деятельности, планировать знакомую деятельность, контролировать и оценивать ее результаты в опоре на организационную помощь педагогического работника.

Формирование базовых учебных действий 5-9 классы

№ п/п	Базовые учебные действия	Содержание (разделы программы)
<i>Личностные учебные действия</i>		
	Испытывать чувство гордости за свою страну	Все разделы программы
	Гордиться школьными успехами и достижениями как собственными, так и своих товарищей.	
	Адекватно эмоционально откликаться на произведения литературы, музыки, живописи и др.	
	Уважительно и бережно относиться к людям труда и результатам их деятельности	
	Активно включаться в общепользную социальную деятельность	
	Бережно относиться к культурно-историческому наследию родного края и страны	
<i>Коммуникативные учебные действия</i>		
	Вступать и поддерживать коммуникацию в разных ситуациях социального взаимодействия (учебных, трудовых, бытовых и др.).	Все разделы программы
	Слушать собеседника, вступать в диалог и поддерживать его	
	Использовать разные виды делового письма для решения жизненно значимых задач	
	Использовать доступные источники и средства получения информации для решения коммуникативных и познавательных задач.	
<i>Регулятивные учебные действия</i>		
	Принимать и сохранять цели и задачи решения типовых учебных и практических задач, осуществлять коллективный поиск средств их осуществления.	Все разделы программы
	Осознанно действовать на основе разных видов инструкций для решения практических и учебных задач	
	Осуществлять взаимный контроль в совместной деятельности	
	Обладать готовностью к осуществлению самоконтроля в процессе деятельности	
	Адекватно реагировать на внешний контроль и оценку, корректировать в соответствии с ней свою деятельность.	
<i>Познавательные учебные действия</i>		
	Дифференцированно воспринимать окружающий мир, его временно-пространственную организацию.	Все разделы программы
	Использовать усвоенные логические операции (сравнение, анализ, синтез, обобщение, классификацию, установление аналогий, закономерностей, причинно-следственных связей) на наглядном, доступном вербальном материале, основе практической деятельности в соответствии с индивидуальными возможностями.	
	Использовать в жизни и деятельности некоторые межпредметные связи и отношения между объектами и процессами.	

В процессе обучения необходимо осуществлять мониторинг всех групп БУД, который будет отражать индивидуальные достижения обучающихся и позволит делать выводы об эффективности проводимой в этом направлении работы. Для оценки сформированности каждого действия можно использовать, следующую систему оценки:

0 баллов - действие отсутствует, обучающийся не понимает его смысла, не включается в процесс выполнения вместе с учителем;

1 балл - смысл действия понимает, связывает с конкретной ситуацией, выполняет действие только по прямому указанию педагогического работника, при необходимости требуется оказание помощи;

2 балла - преимущественно выполняет действие по указанию педагогического работника, в отдельных ситуациях способен выполнить его самостоятельно;

3 балла - способен самостоятельно выполнять действие в определенных ситуациях, нередко допускает ошибки, которые исправляет по прямому указанию педагогического работника;

4 балла - способен самостоятельно применять действие, но иногда допускает ошибки, которые исправляет по замечанию педагогического работника;

5 баллов - самостоятельно применяет действие в любой ситуации.

Балльная система оценки позволяет объективно оценить промежуточные и итоговые достижения каждого обучающегося в овладении конкретными учебными действиями, получить общую картину сформированности учебных действий у всех обучающихся, и на этой основе осуществить корректировку процесса их формирования на протяжении всего времени обучения. В соответствии с требованиями Стандарта обучающихся с умственной отсталостью (интеллектуальными нарушениями) Организация самостоятельно определяет содержание и процедуру оценки БУД.

Контрольно-измерительные материалы.

Виды контроля

класс	Самостоятельные и контрольные работы
5	<ul style="list-style-type: none">• Самостоятельная работа. Выполнение на образце шва вподгибку с закрытым срезом шириной до 1 см. Пришивание на образце пуговиц со сквозными отверстиями на стойке.• Самостоятельная работа. Обработка вешалки и втачивание её в шов вподгибку с закрытым срезом.• Самостоятельная работа. Построение квадрата по заданным размерам. Вырезание и проверка. Выполнение на образце двойного шва шириной 0,7 см и шва вподгибку шириной 3 см.• Самостоятельная работа. Отдельные операции по изготовлению сумки из готового кроя (соединение боковых срезов двойным швом, обработка верхнего среза швом вподгибку с закрытым срезом. Обработка ручки накладным швом),

класс	Самостоятельные и контрольные работы
6	<ul style="list-style-type: none">• Самостоятельная работа. Обработка закруглённого среза двойной косой обтачкой. Выполнение машинным способом сборок по поперечному срезу.• Самостоятельная работа. Обработка горловины косой двойной обтачкой (по готовому крою).• Самостоятельная работа. Изготовление по готовому крою накладного прямого кармана. Обработка и соединение кармана с основной деталью. Выполнение отделочной строчки с ориентиром на лапку.• Контрольная работа. Выполнение запошивочного шва.

класс	Самостоятельные и контрольные работы
7	<ul style="list-style-type: none">• Самостоятельная работа. Обработка горловины подкройной обтачкой по готовому крою.• Самостоятельная работа. Пошив по готовому крою небольшой наволочки с капаном.• Самостоятельная работа. Выполнение отдельных операций по изготовлению прямой юбки в масштабе 1:2. (верхний срез юбки обрабатывается притачным поясом, низ- швом вподгибку с закрытым срезом и застрачивается машинной строчкой).• Самостоятельная работа. Выполнение отдельных операций по изготовлению образца расклешённой юбки в М 1:2. (выполняется по готовому крою. Верхний срез обрабатывается швом вподгибку с вкладыванием эластичной тесьмы. По низу- оборка, обработанная окантовочным

	швом).
класс	Самостоятельные и контрольные работы
8	<ul style="list-style-type: none"> • Самостоятельная работа. Обработка среза окантовочным швом и косой обтачкой. Обработка среза двойной строчкой. (Выполняется по готовому крою на образце). • Самостоятельная работа. • Самостоятельная работа Обработка воротника на образце. Обработка низа короткого рукава окантовочным швом и имитирующей манжетой. (выполняется по готовому крою) • Контрольная работа и анализ её качества. Отдельные операции по изготовлению образца блузки с отложным воротником, притачным подбортом и коротким рукавом в М 1:2.

Перечень основных видов учебной деятельности обучающихся.

5 класс

Наименование разделов	Характеристика видов деятельности обучающихся
Швейная машина.	<ul style="list-style-type: none"> • Умеют определять приводы швейных машин. • Знают основные механизмы швейных машин. • Соблюдают правила безопасной работы на шв. машине. • Умеют заправлять верхнюю и нижнюю нитку в шв. машине. • Заменяют иглу в шв. машине.
Работа с тканью.	<ul style="list-style-type: none"> • Имеют представление о подготовке ткани к раскрою. • Умеют определять изнаночную и лицевую сторону ткани. • Умеют определять нить основы и утка. • Выполняют пошив простых изделий с помощью учителя. • Выполняют простые виды работ по технологической карте. • Соблюдают правила безопасной работы.
Ремонт одежды.	<ul style="list-style-type: none"> • Имеют представление о видах ремонта. • Определяют вид ремонта на изделии. • Умеют выполнять ремонт по распоровшемуся шву. • Умеют определять место пришиванию пуговицы и пришивать её.
Материаловедение и ткачество.	<ul style="list-style-type: none"> • Знают происхождение натуральных волокон. • Знают определение понятия «Прядение», и «Ткачество». • Знают простые виды переплетений
Конструирование.	<ul style="list-style-type: none"> • Выполняют построение чертежа по инструкционной карте с помощью учителя. • Выполняют раскладку деталей на ткани обводят мелом и намечают припуски на швы. • Изготавливают выкройку под контролем учителя. • Умеют снимать выкройки из журналов мод.
Моделирование.	<ul style="list-style-type: none"> • -

6 класс

Наименование разделов	Характеристика видов деятельности обучающихся
Швейная машина.	<ul style="list-style-type: none"> • Умеют определять приводы швейных машин. • Знают основные механизмы швейных машин. • Соблюдают правила безопасной работы на шв. машине. • Умеют заправлять верхнюю и нижнюю нитку в шв. машине. • Заменяют иглу в шв. машине. • Умеют определять дефекты машинной строчки.
Работа с тканью.	<ul style="list-style-type: none"> • Имеют представление о подготовке ткани к раскрою. • Умеют определять изнаночную и лицевую сторону ткани. • Умеют определять нить основы и утка. • Выполняют пошив простых изделий с помощью учителя. • Выполняют простые виды работ по технологической карте. • Соблюдают правила безопасной работы.
Ремонт одежды.	<ul style="list-style-type: none"> • Имеют представление о видах ремонта. • Определяют вид ремонта на изделии. • Умеют выполнять ремонт в виде наложения заплата в виде аппликации. • Имеют представление о выборе материала для заплата. • Умеют пришивать заплату двумя способами: ручным и машинным. • Имеют представление о видах штопки.
Материаловедение и ткачество.	<ul style="list-style-type: none"> • Знают происхождение натуральных волокон. • Имеют представление о свойствах ткани. • Знают определение понятия «Прядение», и «Ткачество». • Знают простые виды переплетений
Конструирование.	<ul style="list-style-type: none"> • Называют одежду по способу носки. • Выполняют построение чертежа по инструкционной карте с помощью учителя. • Выполняют раскладку деталей на ткани обводят мелом и намечают припуски на швы. • Изготавливают выкройку под контролем учителя.
Моделирование.	<ul style="list-style-type: none"> • -

7 класс

Наименование разделов	Характеристика видов деятельности обучающихся
Швейная машина.	<ul style="list-style-type: none"> • Умеют определять приводы швейных машин. • Знают основные механизмы швейных машин. • Знают названия шв. машин. • Знают, какие виды работ выполняют на универсальных швейных машинах. • Соблюдают правила безопасной работы на шв. машине. • Умеют заправлять верхнюю и нижнюю нитку в шв. машине. • Заменяют иглу в шв. машине. • Производят чистку и смазку шв. машины. • Умеют определять дефекты машинной строчки.
Работа с тканью.	<ul style="list-style-type: none"> • Имеют представление о подготовке ткани к раскрою.

	<ul style="list-style-type: none"> • Умеют определять изнаночную и лицевую сторону ткани. • Умеют определять нить основы и утка. • Выполняют пошив простых изделий с помощью учителя. • Выполняют простые виды работ по технологической карте. • Соблюдают правила безопасной работы.
Ремонт одежды.	<ul style="list-style-type: none"> • Имеют представление о видах ремонта. • Определяют вид ремонта на изделии. • Имеют представление о выборе материала для заплаты. • Умеют определять место пришиванию пуговицы и пришивать её. • Имеют представление о видах штопки.
Материаловедение и ткачество.	<ul style="list-style-type: none"> • Знают происхождение натуральных волокон. • Имеют представление о свойствах ткани. • Определяют на ощупь вид ткани. • Имеют представление в выборе ткани для определённого фасона изделия. • Знают определение понятия «Прядение», и «Ткачество». • Знают простые виды переплетений
Конструирование.	<ul style="list-style-type: none"> • Называют одежду по способу носки. • Знают обозначение снимаемых мерок с фигуры. • Снимают мерки с фигуры под контролем учителя. • Определяют какие мерки снимать для пошива изделия. • Выполняют построение чертежа по инструкционной карте с помощью учителя. • Выполняют раскладку деталей на ткани обводят мелом и намечают припуски на швы. • Изготавливают выкройку под контролем учителя. • Умеют снимать выкройки из журналов мод.
Моделирование.	<ul style="list-style-type: none"> • Знают определение понятия «Моделирование» • Выполняют моделирование юбок под контролем учителя.

8класс

Наименование разделов	Характеристика видов деятельности обучающихся
Швейная машина.	<ul style="list-style-type: none"> • Умеют определять приводы швейных машин. • Знают основные механизмы швейных машин. • Знают названия шв. машин. • Знают, какие виды работ выполняют на универсальных швейных машинах. • Знают устройство шв. машин. • Соблюдают правила безопасной работы на шв. машине. • Умеют заправлять верхнюю и нижнюю нитку в шв. машине. • Заменяют иглу в шв. машине. • Производят чистку и смазку шв. машины. • Умеют определять дефекты машинной строчки.
Работа с тканью.	<ul style="list-style-type: none"> • Имеют представление о подготовке ткани к раскрою. • Умеют определять изнаночную и лицевую сторону ткани. • Умеют определять нить основы и утка. • Выполняют пошив простых изделий с помощью учителя.

	<ul style="list-style-type: none"> • Выполняют простые виды работ по технологической карте. • Выполняют самостоятельно пошив швейных изделий. • Соблюдают правила безопасной работы.
Ремонт одежды.	<ul style="list-style-type: none"> • Имеют представление о видах ремонта. • Определяют вид ремонта на изделии. • Умеют выполнять ремонт на тонких тканях. • Умеют выполнять ремонт в виде наложения заплат в виде аппликации. • Имеют представление о выборе материала для заплат. • Имеют представление о видах штопки.
Материаловедение и ткачество.	<ul style="list-style-type: none"> • Знают происхождение натуральных волокон. • Имеют представление о получении искусственных и синтетических волокон. • Умеют распознавать шелковые ткани. • Имеют представление о свойствах ткани. • Определяют на ощупь вид ткани. • Имеют представление в выборе ткани для определённого фасона изделия. • Знают определение понятия «Прядение», и «Ткачество». • Знают простые виды переплетений.
Конструирование.	<ul style="list-style-type: none"> • Называют одежду по способу носки. • Знают обозначение снимаемых мерок с фигуры. • Снимают мерки с фигуры под контролем учителя. • Определяют какие мерки снимать для пошива изделия. • Ориентируются в названии контурных срезов и линий на чертеже и на выкройке. • Выполняют построение чертежа по инструкционной карте с помощью учителя. • Выполняют раскладку деталей на ткани обводят мелом и намечают припуски на швы. • Изготавливают выкройку под контролем учителя. • Умеют снимать выкройки из журналов мод.
Моделирование.	<ul style="list-style-type: none"> • Знают определение понятия «Моделирование» • Умеют выполнять перевод нагрудной вытачки под руководством учителя. • Умеют моделировать простые виды втачных рукавов.
Вышивание	<ul style="list-style-type: none"> • Имеют представление о видах вышивки . • Выполняют вышивку гладью.

Учебно-тематическое планирование.

5 класс

№ п/п	Наименование темы раздела	Кол-во часов	В том числе		экскурсии	контроль
			теория	практика		
1.	Швейная машина.	20	6	14	0	
2.	Работа с тканью	14	4	10	0	
3.	Ремонт одежды	8	3	5	0	
5.	Самостоятельная работа.	2	1	1	0	
6.	Практическое повторение.	4	0	4	0	
7.	Работа с тканью	30	10	20	0	
8.	Ремонт одежды	14	4	10	0	
9.	Самостоятельная работа.	2	1	1	0	•
10.	Практическое повторение.	2	0	2	0	
11.	Швейная машина с ножным приводом.	8	3	5	0	
12.	Построение чертежа изделия в натуральную величину. Шитьё на швейной машине по прямым срезам.	20	6	14	0	
13.	Двойной шов.	6	3	3	0	
14.	Построение чертежа по заданным размерам. Пошив однодетального изделия с применением двойного шва.	12	4	8	0	
15.	Самостоятельная работа.	2	1	1	0	•
16.	Практическое повторение.	12	0	12	0	
17.	Накладной шов.	8	3	5	0	
18.	Построение чертежа прямоугольного изделия по заданным размерам. Применение двойного и накладного швов.	22	7	14	0	
19.	Самостоятельная работа.	4	1	3	0	•
20.	Практическое повторение.	14	0	14	0	
	Итого за год	204	57	147	0	

6 класс

№ п/п	Наименование тем разделов	Количество часов	В том числе		экскурсии	контроль
			теория	практика		
1	Вводное занятие.	2	2		0	
2	Обработка обтачкой среза ткани.	12	4	8	0	
3	Обработка долевой обтачкой косого среза ткани.	6	2	4	0	
4	Обработка сборок	4	1	3	0	
5	Обработка фартука на поясе	16	6	10	0	
6	Ремонт одежды	6	2	4	0	
7	Самостоятельная работа.	2	1	1	0	•
8	Запошивочный шов.	6	2	4	0	
9	Построение чертежа, изготовление выкройки и раскрой плечевого изделия с закруглённым срезом.	8	2	6	0	
10	Обработка косой обтачкой закруглённого среза в плечевом изделии.	14	5	9	0	
11	Практическое повторение	16	6	10	0	
12	Самостоятельная работа.	4	1	3	0	•
13	Бытовая швейная машина.	8	2	6	0	
14	Обработка мягких складок.	6	2	4	0	
15	Обработка и соединение накладного кармана с основной деталью.	6	2	4	0	
16	Обработка подкройной обтачкой внешнего угла.	2	1	1	0	
17	Построение чертежа и раскрой фартука для работы.	12	4	8	0	
18	Соединение деталей изделия с помощью пояса и обработка отделочной строчкой.	14	5	9	0	
19	Практическое повторение.	10	3	7	0	
20	Самостоятельная работа	2	1	1	0	•
21	Построение и раскрой поясного спортивного белья.	12	4	8	0	
22	Пошив поясного спортивного белья.	14	4	10	0	
23	Построение чертежа и изготовление выкроек для летнего головного убора.	4	2	2	0	
24	Контрольная работа.	2	1	1		•
25	Пошив летнего головного убора.	8	2	6	0	
26	Ремонт одежды.	8	2	6	0	
	Итого	204	68	136	0	

Учебно-тематическое планирование. 7 класс

№ п/п	Раздел	Кол-во часов	В том числе		Эксперимент	Контроль
			теория	практика		
1.	Вводное занятие. Промышленная швейная машина	8	5	3	0	0
2.	Построение чертежа и раскрой женского и детского белья без плечевых швов.	16	7	9	0	0
3.	Обработка подкройной обтачкой горловины ночной сорочки.	16	5	11	0	0
4.	Пошив однодетального изделия с прямыми срезами.	8	2	6	0	0
5.	Самостоятельная работа.	3	1	2		
6.	Практическое повторение.	7	0	7	0	0
7.	Вводное занятие. Понятие о ткацком производстве.	4	3	1	0	0
8.	Обработка подкройной обтачкой рамки пододеяльника.	8	3	5	0	0
9.	Бригадный метод пошива постельного белья.	4	1	3	0	0
10.	Построение чертежа, изготовление выкройки и раскрой поясного бельёвого изделия.	11	4	7	0	0
11.	Изготовление выкройки плечевого бельёвого изделия и раскрой.	3	0	3	0	0
12.	Соединение основных деталей в изделии поясного белья.	16	7	9	0	0
13.	Самостоятельная работа.	3	1	2	0	0
14.	Ремонт одежды.	4	0	4	0	0
15.	Вводное занятие. Построение чертежа, изготовление выкройки и раскрой основы прямой юбки.	10	4	6	0	0
16.	Обработка складок в поясном женском и детском платье.	6	3	3	0	0
17.	Обработка застёжки в боковом шве поясного изделия.	6	2	4	0	0
18.	Обработка низа прямой юбки.	6	2	4	0	0
19.	Обработка притачным поясом или корсажной лентой верхнего среза прямой юбки.	29	11	18	0	0
20.	Самостоятельная работа.	3	1	2		
21.	Практическое повторение.	3	0	3	0	0
22.	Вводное занятие. Построение чертежа и раскрой расклешённой юбки.	20	8	12	0	0
23.	Обработка оборок.	10	5	5	0	0
24.	Самостоятельная работа.	3	1	2		
25.	Обработка верхнего среза расклешённой юбки.	17	4	13	0	0
26.	Практическое повторение.	14	1	13	0	0
Итого за год		238	81	157	0	0

Учебно-тематическое планирование. 8 класс

№ п/п	Раздел	Кол- во часов	В том числе		Экску рсия	Контрол ь
			теория	практика		
1	Вводное занятие.	2	2	0	0	
2	Вышивание гладью	9	2	7	0	
3	Построение чертежа основы блузки. Элементарное моделирование и раскрой	20	6	14	0	
4	Соединение основных деталей плечевого изделия	20	4	16	0	
5	Самостоятельная работа	2	1	1	0	•
6	Практическое повторение	5	0	5	0	
7	Изготовление выкройки цельнокроеного платья на основе выкройки блузки и раскрой	14	4	10	0	
8	Обработка подкройной обтачкой, стачанной по плечевым срезам горловины	23	4	19	0	
9	Ремонт одежды	5	1	4	0	
10	Самостоятельная работа	2	1	1	0	•
11	Практическое повторение	12	0	12	0	
12	Вводное занятие	1	1	0	0	
13	Отделка легкой одежды	15	4	11	0	
14	Построение чертежа основы платья	4	2	2	0	
15	Построение чертежа основы втачного длинного рукава и воротника на стойке	13	3	10	0	
16	Обработка деталей с кокетками	11	3	9	0	
17	Самостоятельная работа	3	1	2		•
18	Изготовление выкройки по основе платья и раскрой блузки с застёжкой доверху	5	1	4	0	
19	Соединение воротника на стойке с горловиной и рукава с проймой	14	2	12	0	
20	Изготовление выкройки по основе платья и раскрой халата	19	7	12	0	
21	Обработка бортов, подбортов в легком женском платье	24	4	20	0	
22	Контрольная работа и анализ её качества	3	1	2		•
23	Массовое производство швейных изделий	5	2	3	0	
24	Практическое повторение	7	2	5	0	
	Итого за год	238	54	184	0	4

Учебно-методическое и материально-техническое обеспечение предмета «Профильный труд» (швейное дело)

Учебная программа по предмету	<ul style="list-style-type: none"> • Адаптированная основная общеобразовательная программа образования обучающихся с умственной отсталостью (интеллектуальными нарушениями) (вариант 1) ГКОУ УР «Школа № 79»; • Программой специальных (коррекционных) общеобразовательных учреждений VIII вида Сборник № 2, Гуманитарный издательский центр ВЛАДОС, 2015 г.;
Учебник	<ul style="list-style-type: none"> • Технология (Швейное дело) 5 класс, учебник для общеобразовательных организаций, реализующих адаптированные основные общеобразовательные программы, Г.Б.Картушина, Г.Г.Мозговая- М., «Просвещение» 2020; • Технология (Швейное дело) 6 класс, учебник для специальных (коррекционных) образовательных учреждений 8 вида, Г.Б.Картушина, Г.Г.Мозговая- М., «Просвещение» 2013; • Технология (Швейное дело) 7 класс, учебник для общеобразовательных организаций, реализующих адаптированные основные общеобразовательные программы, Г.Б.Картушина, Г.Г.Мозговая- М., «Просвещение» 2014; • учебник для специальных (коррекционных) образовательных учреждений 8 вида, Г.Б.Картушина, Г.Г.Мозговая- М., «Просвещение» 2014; Технология (Швейное дело) 8 класс, учебник для общеобразовательных организаций, реализующих адаптированные основные общеобразовательные программы, Г.Б.Картушина, Г.Г.Мозговая- М., «Просвещение» 2009;
Учебные пособия	<p>Набор таблиц по материаловедению. Набор таблиц по технологии пошива изделий. Набор таблиц по ТБ.</p>
Методические пособия	Рабочие программы по предмету «Профильный труд»
Цифровые образовательные ресурсы	Презентации.
Оборудование	Проектор, интерактивная доска, ноутбук, принтер, промышленные универсальные швейные машины (3 шт.), бытовые швейные машины (7 шт.), вышивальная машина, гладильный комплекс, отпариватель, утюг
Литература	<p>Литература для учащихся:</p> <ul style="list-style-type: none"> • Л.И. Андреева. Уроки шитья. Екатеринбург, Средне-Уральское книжное издательство. • Р.Н. Егорова, В.П. Монастырская. «Учись шить», М.: «Просвещение», 1995 год. <p>Литература для учителя:</p> <ul style="list-style-type: none"> • Г.Н. Мерсиянова, Г.Б.Картушина, Г.Г.Мозговая. Швейное дело 5 – 6 кл., Учебное пособие для 5-6 классов коррекционных образовательных учреждений VIII вида. М., «Просвещение», 1999 год.

	<ul style="list-style-type: none"> • С.Л. Мирский. Методика профессионально-трудового обучения во вспомогательной школе. Издательство «Просвещение», 1980 год. • А.Я. Лабзина, Е.В. Васильченко. Обслуживающий труд. Издательство «Просвещение», 1981 год. • Л.Б. Боброва. Технология. 5 класс Швейное дело. Разработки уроков. Волгоград., Издательство «Учитель», 2011 год. • В.Г. Петрова, И.В. Белякова. «Психология умственно отсталых школьников». Учебное пособие М.: «Академия», 2002 год.
--	--

Календарно-тематическое планирование. 5 класс

№п/п	Тема урока	Дата
Вводное занятие. Швейная машина.		
1	Вводный инструктаж по охране труда и технике безопасности. Беседа о профессии швеи.	
2	Первичный инструктаж по охране труда и технике безопасности. Хлопок – волокно растительного происхождения.	
3	Свойства волокон хлопка. Практическая работа: Изучение свойств волокон хлопка при рассматривании натурального волокна (работа с коллекцией волокон).	
4	Свойства волокон хлопка. Практическая работа: Заполнение таблицы «Свойства волокна хлопка».	
5	Получение ткани. Практическая работа: Определение лицевой и изнаночной сторон ткани, определение долевой и поперечной нитей.	
6	Получение ткани. Практическая работа: Определение лицевой и изнаночной сторон ткани, определение долевой и поперечной нитей.	
7	Швейная машина. Основные части швейной машины.	
8	Швейная машина. Организация рабочего места. Правила безопасной работы на швейной машине.	
9	Швейная машина. Практическая работа: Подготовка машины к работе, пуск и остановка швейной машины, выполнение машинных строчек по линиям без ниток.	
10	Устройство швейной машины. Практическая работа: Выполнение машинных строчек по линиям без ниток.	
11	Основные рабочие органы швейной машины.	

12	Основные рабочие органы швейной машины. Практическая работа: Выполнение машинных строчек на бумаге без ниток. Наблюдение за работой рабочих органов швейной машины. Установка свободного и рабочего хода швейной машины.	
13	Организация рабочего места. Практическая работа: Выполнение машинных строчек на бумаге без ниток.	
14	Заправка нитей швейной машины. Практическая работа: Наматывание нитки на шпульку. Заправка верхней и нижней ниток.	
15	Заправка нитей швейной машины. Практическая работа: Наматывание нитки на шпульку. Заправка верхней и нижней ниток.	
16	Заправка нитей швейной машины. Практическая работа: Заправка верхней и нижней ниток. Выполнение машинных строчек на ткани.	
17	Заправка нитей швейной машины. Практическая работа: Заправка верхней и нижней ниток. Выполнение машинных строчек на ткани.	
18	Регулятор строчки. Практическая работа: Выполнение машинных строчек на ткани, выполнение машинной закрепки.	
19	Регулятор строчки. Практическая работа: Выполнение машинных строчек на ткани, выполнение машинной закрепки.	
Работа с тканью.		
20	Шов вподгибку с закрытым срезом. Подготовка к выполнению ручных швейных работ. Практическая работа: Определение длины рабочей нити, вдевание нитки в ушко иглы.	
21	Шов вподгибку с закрытым срезом. Практическая работа: Выполнение краевого шва вподгибку с закрытым срезом на образце.	
22	Шов вподгибку с закрытым срезом. Практическая работа: Выполнение краевого шва вподгибку с закрытым срезом на образце.	
23	Виды волокон. Практическая работа: Знакомство с названиями хлопчатобумажных тканей.	
24	Виды волокон. Практическая работа: Составление коллекции хлопчатобумажных тканей.	
25	Головной платок. План работы по изготовлению головного платка.	
26	Головной платок. Практическая работа: Оформление листа «Головной платок».	
27	Обработка поперечных срезов головного платка.	
28	Обработка поперечных срезов головного платка. Практическая работа: Определение поперечных срезов и их обработка.	
29	Обработка долевых срезов головного платка.	
30	Обработка долевых срезов головного платка. Практическая работа: Обработка долевых срезов платка швом вподгибку с закрытым срезом.	
31	Обработка углов платка косыми стежками.	

32	Обработка углов платка косыми стежками. Практическая работа: Обработка углов платка косыми стежками. Удаление ниток заметывания.	
33	Отделка и влажно-тепловая обработка готового изделия.	
34	Практическая работа: Выполнение отделки и утюжка готового изделия.	
Ремонт одежды.		
35	Ремонт одежды. Сведения о пуговицах.	
36	Ремонт одежды. Практическая работа: Пришивание пуговиц со сквозными отверстиями.	
37	Ремонт одежды. Практическая работа: Подбор ниток для пришивания пуговиц в соответствии с тканью.	
38	Ремонт одежды. Сведения о пуговицах. Практическая работа: Пришивание пуговицы на стойке.	
39	Ремонт одежды по распорвавшемуся шву.	
40	Ремонт одежды по распорвавшемуся шву. Практическая работа: Выполнение ремонта одежды по распорвавшемуся шву на образце.	
41	Ремонт одежды в месте разрыва ткани.	
42	Ремонт одежды в месте разрыва ткани. Практическая работа: Выполнение ремонта в месте разрыва ткани на образце.	
Самостоятельная работа		
43	Самостоятельная работа. Работа с тестовыми заданиями.	
44	Самостоятельная работа. Выполнение шва вподгибку с закрытым срезом на образце.	
45	Самостоятельная работа. Выполнение шва вподгибку с закрытым срезом на образце.	
Практическое повторение.		
46	Пошив салфетки. Практическая работа: Обработка поперечных срезов.	
47	Пошив салфетки. Практическая работа: Обработка поперечных срезов.	
48	Пошив салфетки. Практическая работа: Обработка долевых срезов.	
49	Пошив салфетки. Практическая работа: Обработка долевых срезов.	
50	Пошив салфетки. Практическая работа: Окончательная отделка. Влажно-тепловая обработка салфетки.	
Вводное занятие. Работа с тканью.		
51	Вводное занятие. План работы на четверть.	
52	Сведения о ручных стежках и строчках. Практическая работа: Выполнение прямых стежков на образце.	
53	Косые стежки. Практическая работа: Выполнение косых стежков на образце.	

54	Крестообразные стежки. Практическая работа: Выполнение крестообразных стежков на образце.	
55	Петлеобразные стежки. Практическая работа: Выполнение петлеобразных стежков на образце.	
56	Петельные стежки. Практическая работа: Выполнение петельных стежков на образце.	
57	Отделочные ручные стежки.	
58	Отделочные ручные стежки. Практическая работа: Выполнение стежков «вперёд иголку» с перевивом.	
59	Стебельчатые стежки. Практическая работа: Выполнение стежков на образце.	
60	Тамбурные стежки. Практическая работа: Выполнение стежков на образце.	
61	Стачной шов.	
62	Стачной шов. Практическая работа: Выполнение стачного шва на образце.	
63	Мешочек для хранения работ.	
64	Мешочек для хранения работ. Практическая работа: Выполнение отделки.	
65	Пошив мешочка. Обработка боковых срезов.	
66	Пошив мешочка. Практическая работа: Обработка боковых срезов края мешочка стачным швом и обработка срезов стачного шва обмёточными строчками петельных стежков.	
67	Пошив мешочка. Обмётывание срезов. Практическая работа: Обработка боковых срезов края мешочка стачным швом и обработка срезов стачного шва обмёточными строчками петельных стежков.	
68	Пошив мешочка. Обметывание срезов. Практическая работа: Обработка боковых срезов края мешочка стачным швом и обработка срезов стачного шва обмёточными строчками петельных стежков.	
69	Пошив мешочка. Обработка верхнего среза.	
70	Пошив мешочка. Обработка верхнего среза. Практическая работа: Обработка верхнего среза мешочка краевым швом вподгибку с закрытым срезом.	
71	Пошив мешочка. Окончательная отделка. Практическая работа: Подергивание шнура и утюжка готового изделия.	
72	Пошив мешочка. Повторение.	
73	Пошив повязки для дежурного. План пошива.	
74	Пошив повязки для дежурного. Практическая работа: Пришивание эмблемы к повязке для дежурного.	
75	Пошив повязки для дежурного. Практическая работа: Обработка завязок.	
76	Пошив повязки для дежурного. Практическая работа: Обработка завязок.	

77	Пошив повязки для дежурного. Практическая работа: Складывание и сметывание деталей.	
78	Пошив повязки для дежурного. Практическая работа: Обтачивание деталей, обрезка углов, вывертывание повязки.	
79	Пошив повязки для дежурного. Практическая работа: Выметывание шва, выполнение отделочной строчки с одновременным застрачиванием отверстия.	
80	Пошив повязки для дежурного. Практическая работа: Влажно-тепловая обработка готового изделия.	
Ремонт одежды.		
81	Пошив вешалки. План пошива.	
82	Пошив вешалки. Раскрой вешалки. Практическая работа: Раскрой детали вешалки.	
83	Пошив вешалки. Практическая работа: Обработка детали вешалки косыми стежками.	
84	Пошив вешалки. Практическая работа: Соединение вешалки с полотенцем косыми стежками.	
85	Пошив вешалки. Практическая работа: Втачивание вешалки в шов вподгибку с закрытым срезом на образце.	
86	Заплата в виде аппликации.	
87	Заплата в виде аппликации. Практическая работа: Подбор ткани, раскрой.	
88	Заплата в виде аппликации. Практическая работа: Сгибание и замётывание срезов заплаты.	
89	Заплата в виде аппликации. Практическая работа: Сгибание и замётывание срезов заплаты.	
90	Заплата в виде аппликации. Практическая работа: Намётывание заплаты.	
91	Заплата в виде аппликации. Практическая работа: Настрочивание заплаты.	
92	Заплата в виде аппликации. Практическая работа: Выполнение ВТО. Анализ выполненной работы.	
Самостоятельная работа.		
93	Самостоятельная работа. Работа с тестовыми заданиями.	
94	Самостоятельная работа. Обработка вешалки и втачивание её в шов вподгибку с закрытым срезом.	
95	Самостоятельная работа. Обработка вешалки и втачивание её в шов вподгибку с закрытым срезом.	
Практическое повторение.		
96	Электрический утюг. Правила безопасной работы с утюгом. Терминология утюжильных работ.	
97	Электрический утюг. Практическая работа: Выполнение утюжильных работ.	

98	Электрический утюг. Практическая работа: Выполнение утюжительных работ.	
Вводное занятие. Швейная машина с электрическим приводом.		
99	Повторный инструктаж по охране труда и технике безопасности. План работы на четверть.	
100	Швейная машина. Практическая работа: Подготовка к работе машины, выполнение строчек.	
101	Рабочие механизмы швейной машины.	
102	Рабочие механизмы швейной машины. Практическая работа: Подготовка машины к работе. Выполнение строчек, выполнение закрепки в начале и в конце строчки.	
103	Регулятор строчки в швейной машине.	
104	Регулятор строчки в швейной машине. Практическая работа: Прокладывание строчек с разной длиной стежка.	
105	Машинная игла. Устройство машинной иглы.	
106	Машинная игла. Практическая работа: Прокладывание строчек на толстых и тонких тканях.	
Построение чертежа изделия в натуральную величину. Шитьё на швейной машине по прямым срезам ткани.		
107	Инструменты и материалы для изготовления выкройки.	
108	Инструменты и материалы для изготовления выкройки. Практическая работа: Выполнение линий чертежа сплошной тонкой и сплошной основной линиями.	
109	Инструменты и материалы для изготовления выкройки. Практическая работа: Построение отрезков, углов, линий. Упражнения с сантиметровой лентой.	
110	Инструменты и материалы для изготовления выкройки. Практическая работа: Подготовка листа альбома для работы.	
111	Салфетка. Ткани, применяемые для изготовления салфетки.	
112	Ткани, применяемые для изготовления салфетки. Практическая работа: Определение долевой и поперечной нитей.	
113	Построение чертежа салфетки.	
114	Построение чертежа салфетки. Практическая работа: Построение чертежа салфетки.	
115	Подготовка ткани к раскрою.	
116	Подготовка ткани раскрою. Практическая работа: Определение лицевой и изнаночной сторон ткани. Размещение выкройки на ткани. Закрепление выкройки. Раскрой салфетки и подготовка кроя салфетки к обработке.	
117	Пошив салфетки. План пошива.	
118	Пошив салфетки. Обработка поперечных срезов.	
119	Пошив салфетки. Практическая работа: Обработка поперечных срезов.	

120	Пошив салфетки. Практическая работа: Обработка поперечных срезов.	
121	Пошив салфетки. Практическая работа: Обработка долевых срезов.	
122	Пошив салфетки. Практическая работа: Обработка долевых срезов.	
123	Пошив салфетки. Практическая работа: Обработка углов.	
124	Пошив салфетки. Практическая работа: Обработка углов.	
125	Пошив салфетки. Практическая работа: Отделка и утюжка готового изделия.	
126	Пошив салфетки. Практическая работа: Отделка и утюжка готового изделия.	
Двойной шов.		
127	Соединительные швы. Двойной шов.	
128	Двойной шов. Виды и назначение машинных швов.	
129	Двойной шов. Практическая работа: Выполнение двойного шва на образце.	
130	Двойной шов. Практическая работа: Выполнение двойного шва на образце.	
Построение чертежа по заданным размерам. Пошив однодетального изделия с применением двойного шва.		
131	Наволочка с клапаном. Фасоны наволочек. Размеры наволочек.	
132	Наволочка с клапаном. Практическая работа: Расчёт расхода ткани.	
133	Наволочка с клапаном. Практическая работа: Построение чертежа.	
134	Наволочка с клапаном. Практическая работа: Раскрой наволочки.	
135	Наволочка с клапаном. Практическая работа: Раскрой наволочки.	
136	Наволочка с клапаном. Практическая работа: Обработка поперечных срезов.	
137	Наволочка с клапаном. Практическая работа: Обработка поперечных срезов.	
138	Наволочка с клапаном. Практическая работа: Разметка клапана.	
139	Наволочка с клапаном. Практическая работа: Обработка боковых срезов.	
140	Наволочка с клапаном. Практическая работа: Обработка боковых срезов.	
141	Наволочка с клапаном. Практическая работа: Влажно-тепловая обработка наволочки.	
Самостоятельная работа.		
142	Самостоятельная работа. Работа с тестовыми заданиями.	
143	Самостоятельная работа. Построение квадрата по заданным размерам. Вырезание и проверка построения квадрата.	
144	Самостоятельная работа. Выполнение на образце двойного шва.	
Практическое повторение.		

145	Изготовление салфетки. Практическая работа: Раскрой.	
146	Изготовление салфетки. Практическая работа: Подготовка к обработке.	
147	Изготовление салфетки. Практическая работа: Обработка поперечных срезов.	
148	Изготовление салфетки. Практическая работа: Обработка долевых срезов.	
149	Изготовление салфетки. Практическая работа: Обработка углов.	
150	Изготовление салфетки. Практическая работа: Отделка. ВТО.	
151	Практическая работа: Пошив наволочки по готовому крою.	
152	Практическая работа: Пошив наволочки.	
153	Практическая работа: Пошив наволочки.	
154	Практическая работа: Пошив наволочки.	
Вводное занятие. Накладной шов.		
155	Вводное занятие.	
156	Соединительные швы. Накладной шов.	
157	Накладной шов. Практическая работа: Выполнение накладного шва с одним закрытым срезом на образце.	
158	Накладной шов. Практическая работа: Выполнение накладного шва с одним закрытым срезом на образце.	
159	Накладной шов. Практическая работа: Выполнение накладного шва с двумя закрытыми срезами на образце.	
160	Накладной шов. Практическая работа: Выполнение накладного шва с двумя закрытыми срезами на образце.	
161	Растительные волокна (хлопок).	
162	Сведения о прядении. Практическая работа: Составить коллекцию пряжи и ниток, оформить в альбом.	
Построение чертежа прямоугольного изделия по заданным размерам. Применение двойного и накладного швов.		
163	Сумка хозяйственная. Назначение сумки хозяйственной.	
164	Сумка хозяйственная. План работы по изготовлению сумки.	
165	Сумка хозяйственная. Практическая работа: Выполнить расчет расхода ткани.	
166	Построение чертежа сумки хозяйственной. Практическая работа: Построение чертежей сумки и ручек в натуральную величину.	
167	Построение чертежа сумки хозяйственной. Практическая работа: Построение чертежей сумки и ручек в натуральную величину.	
168	Раскрой сумки хозяйственной.	
169	Раскрой сумки хозяйственной. Практическая работа: Подготовка ткани к раскрою, раскладка выкроек на ткани и раскрой деталей сумки.	
170	Раскрой сумки хозяйственной. Практическая работа: Подготовка ткани к раскрою, раскладка выкроек на ткани и раскрой деталей сумки.	

171	Пошив сумки хозяйственной. План пошива.	
172	Пошив сумки хозяйственной. Практическая работа: Обработка деталей ручек накладным швом с двумя закрытыми срезами.	
173	Пошив сумки хозяйственной. Практическая работа: Разметка мест прикрепления ручек и примётывание ручек.	
174	Пошив сумки хозяйственной. Практическая работа: Разметка мест прикрепления ручек и примётывание ручек.	
175	Пошив сумки хозяйственной. Практическая работа: Обработка верхних срезов основной детали сумки хозяйственной с одновременным втачиванием ручек.	
176	Пошив сумки хозяйственной. Практическая работа: Обработка верхних срезов основной детали сумки хозяйственной с одновременным втачиванием ручек.	
177	Пошив сумки хозяйственной. Практическая работа: Выполнение отделки основной детали.	
178	Пошив сумки хозяйственной. Практическая работа: Выполнение отделки основной детали.	
179	Пошив сумки хозяйственной. Практическая работа: Обработка боковых срезов.	
180	Пошив сумки хозяйственной. Практическая работа: Обработка боковых срезов.	
181	Пошив сумки хозяйственной. Практическая работа: Обработка боковых срезов.	
182	Пошив сумки хозяйственной. Практическая работа: Обработка боковых срезов.	
183	Пошив сумки хозяйственной. Практическая работа: Застрачивание углов.	
184	Пошив сумки хозяйственной. Практическая работа: Окончательная отделка.	
Самостоятельная работа.		
185	Самостоятельная работа. Работа с тестовыми заданиями.	
186	Самостоятельная работа. Выполнение отдельных операций по изготовлению сумки из готового кроя.	
187	Самостоятельная работа. Выполнение отдельных операций по изготовлению сумки из готового кроя.	
Практическое повторение.		
188	Футляр для ручек. Практическая работа: Изготовление футляра для ручек и карандашей.	
189	Изготовление футляра для ручек. Практическая работа: Раскрой изделия.	
190	Изготовление футляра для ручек. Практическая работа: Обработка боковых срезов.	
191	Изготовление футляра для ручек. Практическая работа: Обработка боковых срезов.	

192	Изготовление футляра для ручек. Практическая работа: Обработка верхнего среза.	
193	Изготовление футляра для ручек. Практическая работа: Обработка застежки.	
194	Изготовление футляра для ручек. Практическая работа: Отделка футляра.	
195	Пошив сумки для обуви. Практическая работа: Определение размеров сумки. Выбор ткани.	
196	Пошив сумки для обуви. Практическая работа: Раскрой сумки. Обработка ручек накладным швом.	
197	Пошив сумки для обуви. Практическая работа: Обработка верхнего среза сумки.	
198	Пошив сумки для обуви. Практическая работа: Обработка верхнего среза сумки.	
199	Пошив сумки для обуви. Практическая работа: Обработка боковых срезов, застрачивание углов.	
200	Пошив сумки для обуви. Практическая работа: Обработка боковых срезов, застрачивание углов.	
201	Пошив сумки для обуви. Практическая работа: Окончательная отделка.	
202	Пошив сумки для обуви. Практическая работа: Окончательная отделка. ВТО.	
203	Пошив сумки для обуви. Практическая работа: Окончательная отделка. Продергивание шнура.	
204	Инструктаж по безопасности в летний период. Подведение итогов за год.	

Календарно - тематическое планирование. 6 класс

№ п/п	Тема урока	Дата
Вводное занятие. Обработка обтачкой среза ткани.		
1	Вводный инструктаж по ОТ и ТБ. Задачи предстоящего года.	
2	Первичный инструктаж по ОТ и ТБ. Распределение рабочих мест.	
3	Применение и виды обтачек. Практическая работа: Разметка и раскрой долевых, поперечных и косых обтачек.	
4	Применение и виды обтачек. Практическая работа: Соединение обтачек.	
5	Обработка среза долевой обтачкой на изнаночную сторону.	
6	Обработка среза долевой обтачкой на изнаночную сторону. Практическая работа: Обработка среза долевой обтачкой на изнаночную сторону	
7	Обработка среза долевой обтачкой на изнаночную сторону. Практическая работа: Обработка среза долевой обтачкой на изнаночную сторону	
8	Обработка среза долевой обтачкой на изнаночную сторону. Практическая работа: Обработка среза долевой обтачкой на изнаночную сторону	
9	Обработка среза поперечной обтачкой на лицевую сторону.	
10	Обработка среза поперечной обтачкой на лицевую сторону. Практическая работа: Обработка среза поперечной обтачкой на лицевую сторону.	
11	Обработка закругленного среза косой обтачкой. Практическая работа: Обработка закругленного среза одинарной косой обтачкой	
12	Обработка закругленного среза косой обтачкой. Практическая работа: Обработка закругленного среза одинарной косой обтачкой.	
13	Обработка закругленного среза косой обтачкой. Практическая работа: Обработка закругленного среза двойной косой обтачкой.	
14	Обработка закругленного среза косой обтачкой. Практическая работа: Обработка закругленного среза двойной косой обтачкой.	
	Обработка долевой обтачкой косого среза косынки.	
15	Косынка для работы. Анализ готового образца. Практическая работа: Построение чертежа косынки.	
16	Косынка для работы. Практическая работа: Раскрой косынки.	
17	Пошив косынки. План работы по пошиву косынки.	
18	Пошив косынки. Практическая работа: Обработка поперечного и долевого срезов косынки швом вподгибку.	
19	Пошив косынки. Практическая работа: Обработка косого среза косынки долевой обтачкой.	
20	Пошив косынки. Практическая работа: ВТО изделия. Проверка качества работы.	
Обработка сборок.		
21	Вид отделки – сборки. Сборка как вид отделки. Расчёт ткани.	
22	Вид отделки – сборки. Практическая работа: Выполнение сборок ручным способом.	
23	Выполнение сборок. Практическая работа: Выполнение сборок машинным способом.	
24	Выполнение сборок. Практическая работа: Выполнение сборок	

	машинным способом.	
Обработка двойной косой обтачкой закруглённого среза в плечевом бельевом изделии.		
25	Сведения о ткачестве. Практическая работа: Выполнение полотняного переплетения.	
26	Сведения о ткачестве. Практическая работа: Выполнение полотняного переплетения.	
27	Лабораторная работа. Определение х\б тканей по внешнему виду, по особенности горения.	
27	Лабораторная работа. Определение х\б тканей по внешнему виду, по особенности горения.	
29	Фартук на поясе с закруглённой нижней частью. Назначение фартука. Фасоны фартуков.	
30	Фартук на поясе с закруглённой нижней частью. Практическая работа: Зарисовка фасонов. Подбор образцов тканей. Снятие мерок.	
31	Построение чертежа фартука на поясе. Практическая работа. Построение чертежа фартука в масштабе.	
32	Построение чертежа фартука на поясе. Практическая работа. Построение чертежа фартука в масштабе. Изготовление выкройки.	
33	Раскрой фартука на поясе. Практическая работа: Подготовка ткани к раскрою.	
34	Раскрой фартука на поясе. Практическая работа: Раскрой фартука.	
35	Пошив фартука. План работы по пошиву фартука.	
36	Пошив фартука. Практическая работа. Подготовка деталей кроя к пошиву.	
37	Пошив фартука. Практическая работа: Заготовка косой обтачки для обработки нижней части фартука.	
38	Пошив фартука. Практическая работа: Обработка срезов двойной косой обтачкой.	
39	Пошив фартука. Практическая работа: Обработка верхнего среза поясом.	
40	Пошив фартука. Практическая работа: Отделка и утюжка фартука. Анализ качества изделия.	
Самостоятельная работа.		
41	Самостоятельная работа. Обработка закруглённого среза двойной косой обтачкой. Выполнение машинным способом сборок по поперечному срезу.	
42	Самостоятельная работа. Обработка закруглённого среза двойной косой обтачкой. Выполнение машинным способом сборок по поперечному срезу.	
Ремонт одежды.		
43	Ремонт одежды. Заплата. Определение места наложения и размера заплаты.	
44	Ремонт одежды. Заплата. Практическая работа: Наложение заплаты машинным способом.	
45	Ремонт одежды. Заплата. Практическая работа: Наложение заплаты машинным способом.	
46	Пришивание заплаты ручным способом. Практическая работа: Наложение заплаты ручным способом.	
47	Пришивание заплаты ручным способом. Практическая работа:	

	Наложение заплата ручным способом.	
48	Пришивание заплата ручным способом. Практическая работа: Наложение заплата ручным способом.	
Вводное занятие. Запошивочный шов.		
49	Правила безопасной работы с электроутюгом.	
50	Виды машинных швов. Запошивочный шов.	
51	Виды соединительного шва. Практическая работа: Выполнение запошивочного шва (первый способ).	
52	Виды соединительного шва. Практическая работа: Выполнение запошивочного шва (первый способ).	
53	Запошивочный шов. Практическая работа: Выполнение запошивочного шва (второй способ).	
54	Запошивочный шов. Практическая работа: Выполнение запошивочного шва (второй способ).	
Построение чертежа, изготовление выкройки и раскрой плечевого бельёвого изделия с закруглённым срезом.		
55	Ткацкие переплетения. Практическая работа: Распознавание сатинового и саржевого переплетений.	
56	Плечевые бельёвые изделия.	
57	Дополнительные сведения об измерительных инструментах. Понятие «масштаб». Практическая работа: Приёмы работы с масштабной линейкой.	
58	Дополнительные сведения об измерительных инструментах. Понятие «масштаб». Практическая работа: Приёмы работы с масштабной линейкой.	
59	Мерки для построения чертежа ночной сорочки. Правила снятия мерок.	
60	Мерки для построения чертежа ночной сорочки. Практическая работа: Снятие мерок, определение размера.	
61	Название деталей и контурных срезов.	
62	Название деталей и контурных срезов. Практическая работа: Построение чертежа.	
Обработка косой обтачкой закруглённого среза в плечевом бельёвом изделии.		
63	Ткани для пошива ночной сорочки. Свойства тканей.	
64	Ткани для пошива ночной сорочки. Практическая работа: Раскрой ночной сорочки.	
65	Детали сорочки. Составление плана пошива ночной сорочки.	
66	Детали сорочки. Практическая работа: Прокладывание контрольных линий.	
67	Изготовление сорочки. Практическая работа: Сметывание деталей сорочки.	
68	Изготовление сорочки. Практическая работа: Сметывание деталей сорочки.	
69	Изготовление сорочки. Практическая работа: Обработка горловины косой обтачкой.	
70	Изготовление сорочки. Практическая работа: Обработка горловины косой обтачкой.	
71	Изготовление сорочки. Практическая работа: Обработка пройм.	
72	Изготовление сорочки. Практическая работа: Обработка пройм.	
73	Изготовление сорочки. Практическая работа: Обработка боковых срезов.	

74	Изготовление сорочки. Практическая работа: Обработка боковых срезов.	
75	Изготовление сорочки. Практическая работа: Обработка нижнего среза швом вподгибку с закрытым срезом.	
76	Изготовление сорочки. Практическая работа: ВТО изделия. Анализ качества изготовления ночной сорочки.	
Самостоятельная работа.		
77	Самостоятельная работа. Обработка горловины двойной косой обтачкой по готовому крою.	
78	Самостоятельная работа. Обработка горловины двойной косой обтачкой по готовому крою.	
79	Самостоятельная работа. Обработка горловины двойной косой обтачкой по готовому крою.	
80	Самостоятельная работа. Обработка горловины двойной косой обтачкой по готовому крою.	
Практическое повторение.		
81	Изготовление сорочки.	
82	Изготовление сорочки.	
83	Изготовление сорочки.	
84	Изготовление сорочки.	
85	Изготовление фартука.	
86	Изготовление фартука.	
87	Изготовление фартука.	
88	Изготовление фартука.	
89	Изготовление фартука.	
90	Изготовление фартука.	
91	Изготовление косынки.	
92	Изготовление косынки.	
93	Изготовление косынки.	
94	Изготовление косынки.	
95	Изготовление косынки.	
96	Изготовление косынки.	
Бытовая швейная машина с электроприводом.		
97	Повторный инструктаж по ОТ и ТБ. Обязанности по состоянию оборудования в мастерской.	
98	Бытовая швейная машина. Марки, назначение, скорость, виды выполняемых работ.	
99	Бытовая швейная машина. Марки, назначение, скорость, виды выполняемых работ.	
100	Бытовая швейная машина. Основные механизмы швейной машины.	
101	Челночный комплект. Устройство челночного комплекта.	
102	Челночный комплект. Практическая работа: Разборка и сборка челночного комплекта.	
103	Механизмы регулировки швейной машины. Практическая работа: Подготовка машины к работе.	
104	Механизмы регулировки швейной машины. Практическая работа: Подготовка машины к работе. Выполнение строчек.	
Обработка мягких складок.		
105	Мягкие складки. Практическая работа: Разметка и расчёт складок.	

106	Мягкие складки. Практическая работа: Выполнение складок на бумаге.	
107	Мягкие складки. Практическая работа: Выполнение односторонних складок на ткани.	
108	Мягкие складки. Практическая работа: Выполнение односторонних складок на ткани.	
109	Мягкие складки. Практическая работа: Выполнение складок в разные стороны на ткани.	
110	Мягкие складки. Практическая работа: Выполнение складок в разные стороны на ткани.	
Обработка и соединение накладного кармана с основной деталью.		
111	Накладной карман. Назначение карманов. Фасоны и виды карманов.	
112	Накладной карман. Практическая работа: Обработка кармана прямоугольного.	
113	Накладной карман с закруглёнными углами. Практическая работа: Обработка закруглённых углов. Прокладывание мелких стежков по линии подгиба и стягивание ниток для подгиба.	
114	Накладной карман с закруглёнными углами. Практическая работа: Обработка закруглённых углов. Прокладывание мелких стежков по линии подгиба и стягивание ниток для подгиба.	
115	Накладной карман с отворотом. Практическая работа: Выполнение образца накладного кармана с отворотом.	
116	Накладной карман с отворотом. Практическая работа: Выполнение образца накладного кармана с отворотом.	
Обработка подкройной обтачкой внешнего угла.		
117	Подкройная обтачка. Практическая работа: Раскрой обтачки. Обработка углов подкройной обтачки на лицевую сторону.	
118	Подкройная обтачка. Практическая работа: Раскрой обтачки. Обработка углов подкройной обтачкой на изнаночную сторону. Построение чертежа и раскрой фартука для работы.	
119	Лабораторная работа: Изучение свойств льняного волокна.	
120	Лабораторная работа: Изучение свойств льняного волокна.	
121	Фартук с нагрудником. Фасоны фартуков и их назначение. Ткани, применяемые для пошива фартуков.	
122	Фартук с нагрудником. Практическая работа: Подбор тканей. Снятие мерок.	
123	Фартук с нагрудником. Практическая работа: Построение чертежа.	
124	Фартук с нагрудником. Практическая работа: Построение чертежа.	
125	Фартук с нагрудником. Практическая работа: Построение чертежа.	
126	Фартук с нагрудником. Практическая работа: Построение чертежа.	
127	Фартук с нагрудником. Практическая работа: Раскладка выкройки на ткани.	
128	Фартук с нагрудником. Практическая работа: Раскрой изделия.	
129	Фартук с нагрудником. Практическая работа: Раскрой изделия.	
130	Фартук с нагрудником. Практическая работа: Раскрой изделия.	
Соединение деталей изделия с помощью пояса и обработка отделочной строчкой.		
131	Обработка кармана. Обозначение мест настрачивания карманов.	
132	Обработка кармана. Обозначение мест настрачивания карманов.	

133	Обработка кармана. Практическая работа: Обработка кармана и соединение его с основной деталью.	
134	Обработка кармана. Практическая работа: Обработка кармана и соединение его с основной деталью.	
135	Обработка бретелей. Назначение бретелей.	
136	Обработка бретелей. Практическая работа: Обработка бретелей и соединение их с нагрудником.	
137	Обработка нижней части фартука. Практическая работа: Обработка низа и боковых срезов подкройной обтачкой.	
138	Обработка нижней части фартука. Практическая работа: Обработка низа и боковых срезов подкройной обтачкой.	
139	Обработка нижней части фартука. Практическая работа: Образование складок по верхнему срезу.	
140	Обработка нижней части фартука. Практическая работа: Образование складок по верхнему срезу.	
141	Соединение деталей фартука. Практическая работа: Соединение поясом нагрудника и нижней части фартука.	
142	Соединение деталей фартука. Практическая работа: Соединение поясом нагрудника и нижней части фартука.	
143	Соединение деталей фартука. Практическая работа: Соединение поясом нагрудника и нижней части фартука.	
144	Соединение деталей фартука. Практическая работа: Соединение поясом нагрудника и нижней части фартука.	
	Самостоятельная работа.	
145	Самостоятельная работа. Изготовление по готовому крою накладного прямого кармана размером 12х14 см, шириной отворота 3 см. Обработка и соединение кармана с основной деталью. Выполнение отделочной строчки с ориентиром на лапку	
146	Самостоятельная работа. Изготовление по готовому крою накладного прямого кармана размером 12х14 см, шириной отворота 3 см. Обработка и соединение кармана с основной деталью. Выполнение отделочной строчки с ориентиром на лапку	
Практическое повторение.		
147	Пошив фартуков для мастерских.	
148	Пошив фартуков для мастерских.	
149	Пошив фартуков для мастерских.	
150	Пошив фартуков для мастерских.	
151	Пошив фартуков для мастерских.	
152	Пошив фартуков для мастерских.	
153	Пошив фартуков для мастерских.	
154	Пошив фартуков для мастерских.	
155	Пошив фартуков для мастерских.	
156	Пошив фартуков для мастерских.	
Построение чертежа и раскрой поясного спортивного белья.		
157	Трусы-плавки. Фасоны, назначение, ткани для изготовления трусов-плавков.	
158	Трусы-плавки. Практическая работа: Оформление образцов тканей в альбом. Зарисовка фасонов	
159	Мерки для построения чертежа. Практическая работа:	

	Снятие мерок.	
160	Мерки для построения чертежа. Практическая работа: Заполнение таблицы.	
161	Мерки для построения чертежа. Название деталей и контурных срезов.	
162	Мерки для построения чертежа. Практическая работа: Построение чертежа в М 1:4	
163	Трусы-плавки. Практическая работа: Построение чертежа трусов-плавков в натуральную величину	
164	Трусы-плавки. Практическая работа: Построение чертежа трусов-плавков в натуральную величину	
165	Трусы-плавки. Практическая работа: Подготовка ткани к раскрою.	
166	Трусы-плавки. Практическая работа: Раскладка выкройки на ткани. Раскрой. Раскрой накладной ластовицы и косой обтачки.	
167	Трусы-плавки. Практическая работа: Раскладка выкройки на ткани. Раскрой. Раскрой накладной ластовицы и косой обтачки.	
168	Трусы-плавки. Практическая работа: Раскладка выкройки на ткани. Раскрой. Раскрой накладной ластовицы и косой обтачки.	
Пошив поясного спортивного белья.		
169	Сравнение х\б и льняных тканей. Лабораторная работа: Определение х\б и льняных тканей по внешнему виду, разрыву, на ощупь.	
170	Лабораторная работа: Определение х\б и льняных тканей по внешнему виду, разрыву, на ощупь.	
171	Пошив трусов-плавков. Составление плана пошива.	
172	Пошив трусов-плавков. Практическая работа: Подготовка кроя к пошиву. Обработка накладной ластовицы.	
173	Обработка боковых срезов. Практическая работа: Обработка боковых срезов запошивочным швом.	
174	Обработка боковых срезов. Практическая работа: Обработка боковых срезов запошивочным швом.	
175	Обработка нижнего среза трусов-плавков. Практическая работа: Раскрой двойной обтачки. Соединение частей обтачки в кольцо.	
176	Обработка нижнего среза трусов-плавков. Практическая работа: Раскрой двойной обтачки. Соединение частей обтачки в кольцо.	
177	Обработка нижнего среза трусов-плавков. Практическая работа: Притачивание косой обтачки. Настрачивание.	
178	Обработка нижнего среза трусов-плавков. Практическая работа: Притачивание косой обтачки. Настрачивание.	
179	Обработка верхнего среза. Практическая работа: Обработка верхнего среза швом вподгибку с закрытым срезом. Вкладывание тесьмы.	
180	Обработка верхнего среза. Практическая работа: Обработка верхнего среза швом вподгибку с закрытым срезом. Вкладывание тесьмы.	
181	Обработка верхнего среза. Практическая работа:	

	Обработка верхнего среза швом вподгибку с закрытым срезом. Вкладывание тесьмы.	
182	Обработка верхнего среза. Практическая работа: Обработка верхнего среза. ВТО. Анализ качества.	
Построение чертежа и изготовление выкройки для летнего головного убора.		
183	Летние головные уборы. Назначение и фасоны.	
184	Летние головные уборы. Мерки для построения чертежа. Название деталей и контурных срезов. Практическая работа: Зарисовка фасонов.	
Контрольная работа.		
185	Выполнение запошивочного шва на образце.	
186	Выполнение запошивочного шва на образце.	
187	Кепи. Снятие мерок. Правила снятия мерок. Расчёт расхода ткани.	
188	Кепи. Снятие мерок. Практическая работа: Раскладка на ткани. Раскрой.	
Пошив летних головных уборов.		
189	Характеристика настрочного и расстрочного шва. Практическая работа: Выполнение настрочного шва.	
190	Составление плана пошива кепи. Практическая работа: Выполнение расстрочного шва.	
191	Обработка подкладки. Практическая работа: Стачивание деталей подкладки.	
192	Обработка подкладки. Практическая работа: Стачивание деталей подкладки.	
193	Обработка подкладки. Практическая работа: Стачивание деталей подкладки.	
194	Обработка козырька. Практическая работа: Стачивание деталей козырька. Вкладывание подкладки в головку.	
195	Обработка козырька. Практическая работа: Стачивание деталей козырька. Вкладывание подкладки в головку.	
196	Отделка головного убора. ВТО. Складывание. Анализ качества готового изделия.	
Ремонт одежды.		
197	Ремонт одежды. Заплата. Практическая работа: Определение вида ремонта. Подбор ниток и ткани. Раскрой заплата.	
198	Ремонт одежды. Заплата. Практическая работа: Подготовка места наложения заплата. Намётывание и настрачивание накладным швом.	
199	Ремонт одежды. Заплата. Практическая работа: Подготовка места наложения заплата. Намётывание и настрачивание накладным швом.	
200	Ремонт одежды. Заплата. Практическая работа: Подготовка места наложения заплата. Намётывание и настрачивание накладным швом.	
201	Ремонт одежды. Штопка. Подготовка ткани под штопку. Практическая работа: Выполнение штопки. ВТО изделия.	
202	Ремонт одежды. Штопка. Подготовка ткани под штопку. Практическая работа: Выполнение штопки. ВТО изделия.	

203	Ремонт одежды. Штопка. Подготовка ткани под штопку. Практическая работа: Выполнение штопки. ВТО изделия.	
204	Инструктаж по безопасности в летний период. Подведение итогов.	

Календарно-тематическое планирование. 7 класс

№ урока	Тема урока	Дата
Вводное занятие. Промышленная швейная машина		
1.	Вводный инструктаж по охране труда и технике безопасности. Распределение рабочих мест.	
2.	Первичный инструктаж по ОТ. Отличие промышленной машины от бытовой.	
3.	Промышленная швейная машина.	
4.	Промышленная швейная машина Практическая работа. Подготовка машины к работе. Упражнения по пуску и остановке машины на бумаге.	
5.	Организация рабочего места.	
6.	Основные механизмы швейной машины.	
7.	Заправка верхней и нижней нитей. Практическая работа. Заправка верхней и нижней нитей.	
8.	Заправка верхней и нижней нитей. Практическая работа: Заправка верхней и нижней нитей. Наматывание ниток на шпульку. Выполнение машинных строчек.	
Построение чертежа и раскрой женского и детского белья без плечевых швов.		
9.	Получение пряжи из льняного волокна.	
10.	Подбор льняных тканей. Оформление коллекции в альбом. Практическая работа. Подбор льняных тканей. Оформление коллекции в альбом.	
11.	Ночная сорочка. Назначение и ткани для пошива.	
12.	Зарисовка фасонов и подбор тканей. Практическая работа: Зарисовка фасонов и подбор тканей.	
13.	Формы выреза горловины. Практическая работа: Построение в масштабе 1:4 горловин различной формы.	
14.	Формы выреза горловины. Практическая работа: Построение в масштабе 1:4 горловин различной формы.	
15.	Мерки для построения чертежа выкройки.	
16.	Мерки для построения чертежа выкройки.	

17.	Снятие мерок. Выполнение расчётов. Расчёт ткани на ночную сорочку. Практическая работа. Снятие мерок. Выполнение расчётов. Расчёт ткани на ночную сорочку.	
18.	Построение чертежа сорочки. Практическая работа. Построение чертежа ночной сорочки в М 1:4 по единым меркам с использованием расчётной таблицы учебника.	
19.	Построение чертежа по своим меркам Практическая работа. Построение чертежа по своим меркам.	
20.	Построение чертежа по своим меркам. Практическая работа. Построение чертежа по своим меркам.	
21.	Раскрой ночной сорочки.	
22.	Раскрой ночной сорочки. Практическая работа. Раскладка выкройки на ткани.	
23.	Название деталей и контурных срезов.	
24.	Название деталей и контурных срезов. Практическая работа. Раскрой ночной сорочки.	
Обработка подкройной обтачкой горловины ночной сорочки.		
25.	Качество машинных игл.	
26.	Качество машинных игл. Практическая работа. Устранение неполадок: замена иглы, регулировка натяжения нитей.	
27.	Формы выреза горловины.	
28.	Способы обработки выреза горловины.	
29.	Обработка выреза горловины. Практическая работа: Обработка на образце горловины (по выбору: углом, овальной или «каре»).	
30.	Обработка выреза горловины Практическая работа: Обработка на образце горловины (по выбору: углом, овальной или «каре»).	
31.	Пошив ночной сорочки. Подготовка деталей кроя к пошиву.	
32.	Пошив ночной сорочки. Практическая работа: Подготовка деталей кроя к пошиву.	
33.	Обработка нижнего среза рукавов.	
34.	Обработка нижнего среза рукавов. Практическая работа: Обработка нижнего среза рукавов обтачкой или швом вподгибку с закрытым срезом.	
35.	Обработка боковых срезов.	
36.	Обработка боковых срезов. Практическая работа: Обработка боковых срезов стачным швом.	
37.	Обработка нижнего среза изделия.	
38.	Обработка нижнего среза. Практическая работа. Обработка нижнего среза.	
39.	Окончательная отделка сорочки.	
40.	Окончательная отделка изделия. Практическая работа: Окончательная отделка изделия. Влажно-тепловая обработка изделия.	
Пошив однодетального изделия с прямыми срезами.		
41.	Лабораторная работа. Льняные ткани.	

42.	Лабораторная работа: Изучение свойств льняных тканей.	
43.	Наволочка с клапаном. Составление плана пошива изделия.	
44.	Наволочка с клапаном. Пооперационное разделение труда при пошиве изделия.	
45.	Наволочка с клапаном. Практическая работа: Раскрой наволочки. Определение срезов в крае.	
46.	Наволочка с клапаном. Практическая работа: Раскрой наволочки. Определение срезов в крае.	
47.	Наволочка с клапаном. Практическая работа: Пошив наволочки с пооперационным разделением труда.	
48.	Наволочка с клапаном. Практическая работа: Пошив наволочки с пооперационным разделением труда.	
Самостоятельная работа.		
49.	Самостоятельная работа. Работа с тестовыми заданиями.	
50.	Самостоятельная работа. Обработка горловины подкройной обтачкой.	
51.	Самостоятельная работа. Обработка горловины подкройной обтачкой.	
Практическое повторение.		
52.	Практическая работа: Изготовление ночной сорочки.	
53.	Практическая работа: Изготовление ночной сорочки.	
54.	Практическая работа: Изготовление ночной сорочки.	
55.	Практическая работа: Изготовление ночной сорочки.	
56.	Практическая работа: Изготовление ночной сорочки.	
57.	Практическая работа: Изготовление ночной сорочки.	
58.	Практическая работа: Изготовление ночной сорочки.	
Понятие о ткацком производстве.		
59.	Понятие о ткацком производстве.	
60.	Понятие о ткацком производстве.	
61.	Простейшие сведения о ткацком производстве.	
62.	Работа на ткацком станке. Практическая работа. Работа на ткацком станке.	
Обработка подкройной обтачкой рамки пододеяльника.		
63.	Изучение свойств льняных и хлопчатобумажных тканей. Лабораторная работа: Изучение свойств хлопчатобумажных и льняных тканей.	
64.	Изучение свойств льняных и хлопчатобумажных тканей. Лабораторная работа: Изучение свойств хлопчатобумажных и льняных тканей.	
65.	Пододеяльник. Назначение изделия. Ткани для пошива постельного белья.	
66.	Пододеяльник. Практическая работа: Раскрой обтачек из выпада выреза пододеяльника.	
67.	Обработка рамки пододеяльника. Название деталей и срезов.	
68.	Обработка рамки пододеяльника. Применяемые швы. Виды отделки.	
69.	Обработка рамки пододеяльника. Практическая работа: Соединение	

	деталей обтачки и обработка выреза с применением отделки (шитьё, кружево).	
70.	Обработка рамки пододеяльника. Практическая работа: Соединение деталей обтачки и обработка выреза с применением отделки (шитьё, кружево).	
Бригадный метод пошива постельного белья.		
71.	Бригадный метод пошива постельного белья.	
72.	Пошив постельного белья. Практическая работа: Раскрой постельного белья.	
73.	Пошив постельного белья.	
74.	Пошив постельного белья. Практическая работа: Пошив постельного белья. Утюжка и складывание изделий.	
Построение чертежа, изготовление выкройки и раскрой поясного бельёвого изделия.		
75.	Детская пижама. Практическая работа: Составление коллекции тканей, применяемых при пошиве пижамы.	
76.	Брюки пижамные. Мерки для построения чертежа пижамных брюк.	
77.	Брюки пижамные. Практическая работа: Снятие мерок. Выполнение расчётов.	
78.	Название деталей и контурных срезов.	
79.	Практическая работа: Построение чертежа пижамных брюк в М 1:4.	
80.	Практическая работа: Построение чертежа пижамных брюк в М 1:4.	
81.	Расчёт расхода ткани на изготовление брюк	
82.	Практическая работа: Построение чертежа брюк на свой размер	
83.	Практическая работа: Построение чертежа брюк на свой размер	
84.	Особенности раскроя парных деталей. Раскрой.	
85.	Особенности раскроя парных деталей. Практическая работа: Подготовка ткани к раскрою. Раскрой пижамных брюк.	
Изготовление выкройки плечевого изделия и раскрой.		
86.	Пижамная сорочка без плечевого шва. Практическая работа: Внесение изменений в лекала ночной сорочки	
87.	Раскрой пижамной сорочки. Практическая работа: Подготовка ткани и выкройки к раскрою.	
88.	Раскрой пижамной сорочки.	
Соединение основных деталей в изделии поясного белья.		
89.	Детская пижама. Практическая работа: Перенос меловых линий с одной стороны детали на другую; определение центра деталей	
90.	Пошив пижамной сорочки. План пошива.	
91.	Пошив пижамной сорочки. Практическая работа: Обработка горловины подкройной обтачкой.	
92.	Пошив пижамной сорочки. Практическая работа: Обработка нижнего среза рукава.	
93.	Пошив пижамной сорочки. Классификация соединительных швов.	
94.	Пошив пижамной сорочки. Практическая работа: Обработка боковых срезов.	

95.	Пошив пижамной сорочки. Классификация краевых швов.	
96.	Пошив пижамной сорочки. Практическая работа: Обработка нижнего среза.	
97.	Пошив пижамных брюк. Надставки, их назначение.	
98.	Пошив пижамной сорочки. Практическая работа: Обработка шаговых и боковых срезов запошивочным швом.	
99.	Пошив пижамных брюк. Последовательность обработки среза сидения.	
100	Пошив пижамных брюк. Практическая работа: Обработка среза сидения.	
101	Пошив пижамных брюк. Способы обработки нижнего среза.	
102	Пошив пижамных брюк. Практическая работа: Обработка нижнего среза.	
103	Пошив пижамных брюк.	
104	Пошив пижамных брюк. Практическая работа: Обработка верхнего среза. ВТО.	
Самостоятельная работа.		
105	Самостоятельная работа. Работа с тестовыми заданиями.	
106	Самостоятельная работа. Пошив наволочки.	
107	Самостоятельная работа. Пошив наволочки.	
Ремонт одежды.		
108	Наложение заплата. Практическая работа: Подготовка места наложения заплата. Подбор ниток и ткани для ремонта одежды.	
109	Наложение заплата. Практическая работа: Настрачивание заплата накладным швом на швейной машине.	
110	Штопка. Практическая работа: Выполнение штопки.	
111	Штопка. Практическая работа: Выполнение штопки.	
Построение чертежа, изготовление выкройки и раскрой основы прямой юбки.		
112	Повторный инструктаж по охране труда и технике безопасности.	
113	Свойства шерстяных волокон. Лабораторная работа.	
114	Свойства шерстяных волокон. Лабораторная работа: Определение волокон шерсти по внешнему виду, на ощупь, по характеру горения.	
115	Юбка. Фасоны юбок.	
116	Юбка. Фасоны юбок. Практическая работа: Работа с журналами мод.	
117	Мерки для построения чертежа юбки.	
118	Мерки для построения чертежа юбки. Практическая работа: Снятие мерок.	
119	Название деталей и контурных срезов. Практическая работа: Выполнение расчётов и заполнение таблицы	
120	Построение чертежа юбки. Прибавки.	
121	Построение чертежа юбки. Практическая работа: Построение чертежа.	
Обработка складок в поясном женском и детском платье.		
122	Односторонняя складка.	
123	Односторонняя складка. Выполнение разметки. Практическая работа: Выполнение разметки. Выполнение образца односторонней складки. ВТО	
124	Встречная складка. Конструкция складки.	

125	Встречная складка. Практическая работа: Выполнение образца встречной складки.	
126	Бантовая складка. Конструкция складки.	
127	Бантовая складка. Практическая работа: Выполнение образца бантовой складки.	
Обработка застёжки в боковом шве поясного изделия.		
128	Определение чистошерстяных и полушерстяных тканей по внешним признакам. Лабораторная работа.	
129	Лабораторная работа. Определение чистошерстяных и полушерстяных тканей по внешним признакам.	
130	Виды застёжек в юбках.	
131	Виды застёжек в юбках. Практическая работа: Выполнение нитяных петель для крючка и для пуговицы.	
132	Застёжка на тесьму «молния».	
133	Застёжка на тесьму «молния». Практическая работа: Выполнение образца застёжки.	
Обработка низа прямой юбки.		
134	Способы обработки нижнего среза.	
135	Способы обработки нижнего среза. Практическая работа: Выполнение подгибки на образце.	
136	Обработка нижнего среза юбки окантовочным швом.	
137	Обработка нижнего среза юбки окантовочным швом. Практическая работа: Выполнение образца окантовочного шва.	
138	Практическая работа: Обработка нижнего среза швом вподгибку с открытым срезом.	
139	Практическая работа: Обработка нижнего среза швом вподгибку с открытым срезом.	
Обработка притачным поясом или корсажной лентой верхнего среза прямой юбки.		
140	Краеобмёточная швейная машина.	
141	Краеобмёточная швейная машина. Практическая работа: Заправка машины, выполнение обмёточных строчек.	
142	Способы обработки верхнего среза юбок.	
143	Практическая работа: Обработка притачного пояса.	
144	Практическая работа: Обработка верхнего среза юбки притачным поясом.	
145	Обработка верхнего среза юбки притачным поясом.	
146	Обработка верхнего среза корсажной лентой.	
147	Обработка верхнего среза корсажной лентой.	
148	Юбка двухшовная прямая.	
149	Юбка двухшовная прямая. Практическая работа: Обработка вытачек.	
150	Юбка двухшовная прямая. Практическая работа: Обработка вытачек.	
151	Способы застёгивания пояса.	
152	Способы застёгивания пояса. Практическая работа: Разметка и обметывание петли.	
153	Виды обработки срезов.	

154	Виды обработки срезов. Практическая работа: Подготовка деталей кроя к пошиву.	
155	Анализ работ по пошиву юбки.	
156	Анализ работ по пошиву юбки. Практическая работа: Обработка вытачек.	
157	Обработка боковых срезов и застёжки.	
158	Обработка боковых срезов и застёжки. Практическая работа: Обработка боковых срезов и застёжки.	
159	Обработка верхнего среза юбки.	
160	Обработка верхнего среза юбки. Практическая работа: Обработка притачного пояса.	
161	Обработка петли на поясе.	
162	Практическая работа: Обработка петли на поясе, пришивание пуговицы.	
163	Последовательность обработки низа.	
164	Практическая работа: Обработка нижнего среза юбки.	
165	Практическая работа: Обработка нижнего среза юбки.	
166	Влажно-тепловая обработка изделия.	
167	Влажно-тепловая обработка изделия. Анализ выполненной работы.	
168	Анализ выполненной работы. Анализ выполненной работы.	
Самостоятельная работа.		
169	Самостоятельная работа. Работа с тестовыми заданиями.	
170	Самостоятельная работа. Выполнение отдельных операций по изготовлению прямой юбки.	
171	Самостоятельная работа. Выполнение отдельных операций по изготовлению прямой юбки.	
Практическое повторение.		
172	Практическая работа: Пошив постельного белья.	
173	Практическая работа: Пошив постельного белья.	
174	Практическая работа: Пошив постельного белья.	
175	Практическая работа: Пошив постельного белья.	
Построение чертежа и раскрой расклешённой юбки.		
176	Инструктаж по охране труда.	
177	Инструктаж по охране труда.	
178	Расклешённая юбка. Ткани для пошива расклешённых юбок.	
179	Расклешённая юбка. Снятие мерок.	
180	Расклешённая юбка. Практическая работа: Выполнение расчётов.	
181	Расклешённая юбка. Построение чертежа юбки «солнце».	
182	Расклешённая юбка. Практическая работа: Построение чертежа юбки «солнце».	
183	Расклешённая юбка. Практическая работа: Построение чертежа юбки «полусолнце».	
184	Расклешённая юбка. Практическая работа: Построение чертежа юбки «полусолнце».	
185	Расклешённая юбка. Припуски на обработку по срезам.	

186	Расклешённая юбка. Детали и контурные срезы.	
187	Расклешённая юбка. Направление долевой нити.	
188	Расклешённая юбка. Практическая работа: Построение чертежа клина.	
189	Расклешённая юбка. Практическая работа: Построение чертежа клина.	
190	Расклешённая юбка. Припуски на подгибку по верхнему срезу.	
191	Расклешённая юбка. Практическая работа: Раскладка выкройки на ткани.	
192	Расклешённая юбка. Практическая работа: Раскладка выкройки на ткани.	
193	Расклешённая юбка. Практическая работа: Раскрой одной из расклешённых юбок.	
194	Расклешённая юбка. Практическая работа: Раскрой одной из расклешённых юбок.	
195	Расклешённая юбка. Практическая работа: Раскрой обтачки.	
196	Расклешённая юбка. Практическая работа: Раскрой обтачки.	
Обработка оборок.		
197	Оборки.	
198	Оборки. Практическая работа: Раскрой оборок: долевых, поперечных, косых.	
199	Оборки. Расчёт длины оборок.	
200	Оборки. Расчёт длины оборок.	
201	Оборки. Практическая работа: Обработка отлетного среза строчкой зиг-заг, «московским» швом.	
202	Оборки. Практическая работа: Обработка отлетного среза строчкой зиг-заг, «московским» швом.	
203	Оборки. Способы соединения.	
204	Оборки. Способы соединения.	
205	Оборки. Практическая работа: Соединение оборок с основной деталью	
206	Оборки. Практическая работа: Соединение оборок с основной деталью	
Обработка верхнего среза расклешённой юбки.		
207	Расклешённая юбка. Составление плана пошива.	
208	Практическая работа: Подготовка деталей кроя к пошиву.	
209	Расклешённая юбка. Расположение швов.	
210	Практическая работа: Обработка боковых срезов.	
211	Практическая работа: Обработка боковых срезов.	
212	Расклешённая юбка. Обработка верхнего среза.	
213	Практическая работа: Обработка верхнего среза.	
214	Практическая работа: Обработка верхнего среза.	
215	Практическая работа: Обработка верхнего среза.	
216	Практическая работа: Расклешённая юбка. Выравнивание низа.	
217	Практическая работа: Расклешённая юбка. Выравнивание низа.	
218	Практическая работа: Расклешённая юбка. Выравнивание низа.	
219	Практическая работа: Расклешённая юбка. Отделка изделия. WTO.	
220	Практическая работа: Расклешённая юбка. Отделка изделия. WTO.	
221	Практическая работа: Вдёргивание эластичной тесьмы.	

222	Расклешённая юбка. Анализ качества готового изделия.	
Самостоятельная работа.		
223	Самостоятельная работа. Работа с тестовыми заданиями.	
224	Самостоятельная работа Выполнение отдельных операций по пошиву клёшевой юбки.	
225	Самостоятельная работа Выполнение отдельных операций по пошиву клёшевой юбки.	
Практическое повторение.		
226	Практическая работа: Пошив постельного белья.	
227	Практическая работа: Пошив постельного белья.	
228	Практическая работа: Пошив постельного белья.	
229	Практическая работа: Пошив постельного белья.	
230	Практическая работа: Пошив постельного белья.	
231	Практическая работа: Пошив постельного белья.	
232	Практическая работа: Пошив постельного белья.	
233	Практическая работа: Пошив постельного белья.	
234	Практическая работа: Пошив постельного белья.	
235	Практическая работа: Пошив постельного белья.	
236	Практическая работа: Влажно-тепловая обработка изделия.	
237	Практическая работа: Влажно-тепловая обработка изделия.	
238	Инструктаж по безопасности в летний период. Практическое повторение.	

Календарно-тематическое планирование. 8 класс

№ ур. в году	Тема урока	Дата провед.
Вводное занятие. Вышивание гладью.		
1	Вводный инструктаж по ОТ и ТБ.	
2	Первичный инструктаж по ОТ и ТБ. Профессия швеи – мотористки.	
3	Отделка изделий. Виды вышивки. Инструменты и приспособления. Материалы для вышивки.	
4	Пр./р. Способы перевода рисунка на ткань.	
5	Пр./р. Наложение рисунка на ткань с помощью копировальной бумаги.	
6	Пр./р. Подбор ниток. Выбор иглы. Выполнение первых стежков, применяемых для глади.	
7	Пр./р. Выполнение глади: односторонняя, верхшов, косая гладь.	
8	Пр./р. Выполнение глади: односторонняя, верхшов, косая гладь.	
9	Пр./р. Выполнение глади: контурная, штриховая.	
10	Пр./р. Выполнение глади: контурная, штриховая.	
11	Пр./р. Выполнение глади по заданному рисунку.	
Построение чертежа основы блузки. Элементарное моделирование и раскрой.		
12	Свойства волокон шелка.	
13	Ткани для блузок.	

14	Пр./р. Определение ткани из натурального и искусственного шелка по внешнему виду (блеск), на ощупь, горение	
15	Блузка. Фасоны блузок. Мерки для построения чертежа.	
16	Название деталей, срезов. Припуски на обработку срезов.	
17	Простейшее понятие о «Моделировании». Пр./р. Перенос нагрудной вытачки в линию горловины.	
18	Пр./р. Перенос нагрудной вытачки в боковой срез.	
19	Пр./р. Перенос нагрудной вытачки в линию талии.	
20	Пр./р. Перенос нагрудной вытачки из линии проймы.	
21	Пр./р. Построение чертежа основы блузки в масштабе 1:4.	
22	Пр./р. Построение чертежа основы блузки в масштабе 1:4.	
23	Пр./р. Построение чертежа основы блузки в натуральную величину по своим меркам.	
24	Пр./р. Построение чертежа основы блузки в натуральную величину по своим меркам.	
25	Правила раскроя и раскладка выкройки на ткани. Расчет расхода ткани на блузку.	
26	Пр./р. Подготовка выкройки к раскрою.	
27	Пр./р. Подготовка ткани к раскрою.	
28	Пр./р. Раскрой деталей блузки.	
29	Пр./р. Подготовка деталей кроя блузки для примерки (сметывание деталей).	
30	Пр./р. Подготовка деталей кроя блузки для примерки (сметывание деталей).	
31	Пр./р. Подготовка деталей кроя блузки для примерки (сметывание деталей).	
Соединение основных деталей плечевого изделия.		
32	Применение тканей из шелка. Свойства шелка. Сминаемость. Прочность. Скольжение. Осыпаемость.	
33	Пр./р. Сравнение шелковых тканей с хлопчатобумажной, шерстяной. Правила утюжки.	
34	Способы обработки горловины, проймы.	
35	Способы обработки низа рукава, низа изделия.	
36	Планирование работы по пошиву блузки.	
37	Пр./р. Сметывание вытачек.	
38	Пр./р. Сметывание: боковых срезов, плечевых срезов, дополнительных деталей.	
39	Пр./р. Правила подготовки изделия к примерке. Проведение примерки.	
40	Пр./р. Устранение дефектов после примерки.	
41	Пр./р. Проведение второй примерки.	
42	Пр./р. Обработка горловины косой обтачкой.	
43	Пр./р. Обработка горловины косой обтачкой.	
44	Пр./р. Обработка проймы косой обтачкой.	
45	Пр./р. Обработка проймы косой обтачкой.	
46	Пр./р. Обработка низа изделия.	
47	Пр./р. Обработка низа изделия.	
48	Пр./р. Влажно-тепловая обработка готового изделия.	
49	Пр./р. Влажно-тепловая обработка готового изделия.	
50	Пр./р. Пошив постельного белья.	
51	Пр./р. Пошив постельного белья.	

Самостоятельная работа.		
52	Пр./р. Обработка среза окантовочным швом или косой обтачкой на образце.	
53	Пр./р. Обработка среза окантовочным швом или косой обтачкой на образце.	
Практическое повторение.		
54	Пр./р. Пошив постельного белья.	
55	Пр./р. Пошив постельного белья.	
56	Пр./р. Пошив постельного белья.	
57	Пр./р. Пошив постельного белья.	
58	Пр./р. Пошив постельного белья.	
Изготовление выкройки цельнокроеного платья на основе выкройки блузки и раскрой.		
59	Силуэт в одежде.	
60	Платье. Фасоны цельнокроеного платья.	
61	Использование выкройки блузки для изготовления выкройки платья. Детали платья.	
62	Пр./р. Изготовление выкройки цельнокроеного платья прямого силуэта в масштабе 1:4.	
63	Пр./р. Изготовление выкройки цельнокроеного платья прилегающего силуэта в масштабе 1:4.	
64	Виды выреза горловины в платье без воротника (круглый, каре, углом).	
65	Пр./р. Моделирование выреза горловины в платье без воротника. (М 1:4).	
66	Пр./р. Моделирование выреза горловины в платье без воротника. (М 1:4).	
67	Пр./р. Изменение выкройки основы блузки в натуральную величину на свой размер.	
68	Пр./р. Изменение выкройки основы блузки в натуральную величину на свой размер.	
69	Пр./р. Подготовка выкройки платья к раскрою.	
70	Пр./р. Подготовка ткани к раскрою.	
71	Пр./р. Раскрой цельнокроеного платья.	
72	Пр./р. Раскрой цельнокроеного платья.	
Обработка подкройной обтачкой, стачанной по плечевым срезам, горловины.		
73	Ткань, отделка. Дефекты ткацкого производства: крашение, печатание.	
74	Виды обтачек (долевая, поперечная, косая, подкройная).	
75	Способы раскроя подкройной обтачки.	
76	Пр./р. Правила обработки и соединения с горловиной подкройной обтачкой.	
77	Пр./р. Обработка среза горловины подкройной обтачкой на образце.	
78	Пр./р. Обработка среза горловины подкройной обтачкой на образце.	
79	Пр./р. Смётывание деталей платья.	
80	Пр./р. Подготовка изделия к первой примерке.	
81	Пр./р. Примерка платья.	
82	Пр./р. Устранение дефектов после примерки.	
83	Пр./р. Обработка вытачек.	
84	Пр./р. Обработка плечевых срезов.	
85	Пр./р. Изготовление выкройки и раскрой подкройной обтачки.	
86	Пр./р. Обработка подкройных обтачек.	
87	Пр./р. Обработка среза горловины подкройной обтачкой.	

88	Пр./р. Обработка среза горловины подкройной обтачкой.	
89	Пр./р. Обработка боковых срезов платья.	
90	Пр./р. Обработка срезов пройм.	
91	Пр./р. Обработка низа рукава.	
92	Пр./р. Обработка нижнего среза платья.	
93	Пр./р. Окончательная обработка платья.	
94	Пр./р. Влажно – тепловая обработка изделия.	
95	Уход за швейной машиной. Чистка и смазка швейной машины. Разборка и сборка челночного комплекта.	
Ремонт одежды.		
96	Виды ремонта в зависимости от характера изделия (ткани, формы, степени износа). Пр./р. Определение способа ремонта, подбор тканей, ниток для заплата.	
97	Пр./р. Соединение заплата с изделием на машине (стачным или накладным).	
98	Пр./р. Использование петельных стежков для наложения заплата в виде аппликации.	
99	Пр./р. Использование зигзагообразной строчки для наложения заплата в виде аппликации.	
100	Пр./р. Использование зигзагообразной строчки для наложения заплата в виде аппликации.	
Самостоятельная работа.		
101	Пр./р. Выполнение образца обработки горловины подкройной обтачкой.	
102	Пр./р. Выполнение образца обработки горловины подкройной обтачкой.	
Практическое повторение.		
103	Пр./р. Пошив блузки.	
104	Пр./р. Пошив блузки.	
105	Пр./р. Пошив блузки.	
106	Пр./р. Пошив блузки.	
107	Пр./р. Пошив блузки.	
108	Пр./р. Пошив блузки.	
109	Пр./р. Пошив блузки.	
110	Пр./р. Пошив блузки.	
111	Пр./р. Пошив блузки.	
112	Пр./р. Пошив блузки.	
113	Пр./р. Пошив блузки.	
114	Пр./р. Пошив блузки.	
Вводное занятие. Отделка лёгкой одежды.		
115	Повторный инструктаж по ОТ и ТБ. План работы на четверть. Добросовестное отношение к труду.	
116	Виды отделки легкой одежды. Правила раскроя отделочных деталей.	
117	Пр./р. Раскрой рюшей.	
118	Пр./р. Обработка швом вподгибку зигзагообразной строчкой обрезных срезов рюшей.	
119	Пр./р. Соединение рюши с основной деталью.	
120	Пр./р. Раскрой волана.	
121	Пр./р. Обработка волана.	
122	Пр./р. Соединение волана с основной деталью.	
123	Мережка – как вид отделки.	
124	Пр./р. Выполнение мережки "Кисточка".	

125	Пр./р. Выполнение мережки "Кисточка".	
126	Пр./р. Выполнение мережки "Столбик".	
127	Пр./р. Выполнение мережки "Столбик".	
128	Пр./р. Выполнение мережки "Снопик".	
129	Общее представление о получении синтетических волокон и пряжи.	
130	Общее представление о получении синтетических волокон и пряжи.	
Построение чертежа основы платья.		
131	Пр./р. Изучение свойств синтетических волокон. Определение волокон капрона, лавсана, нитрона по внешнему виду, на ощупь, по характеру горения.	
132	Платье. Основные условные линии и ориентирные точки фигуры. Детали платья Мерки для платья. Правила снятия мерок.	
133	Пр./р. Построение чертежа основы платья.	
134	Пр./р. Построение чертежа основы платья.	
Построение чертежа основы втачного длинного рукава и воротника на стойке.		
135	Основные свойства тканей с применением лавсана и капрона.	
136	Пр./р. Мерки и расчеты для построения чертежа втачного длинного прямого рукава.	
137	Пр./р. Построение чертежа длинного прямого рукава.	
138	Пр./р. Раскрой рукава.	
139	Пр./р. Нанесение высшей точки ската рукава.	
140	Пр./р. Обработка нижнего среза рукава замкнутой манжетой.	
141	Пр./р. Обработка нижнего среза рукава замкнутой манжетой.	
142	Пр./р. Обработка нижнего среза короткого рукава.	
143	Пр./р. Обработка нижнего среза короткого рукава.	
144	Воротники. Снятие мерок.	
145	Пр./р. Построение чертежа воротника на стойке.	
146	Пр./р. Обработка воротника на стойке.	
147	Пр./р. Обработка воротника на стойке.	
Обработка деталей с кокетками.		
148	Кокетка: виды, назначение, соединение.	
149	Пр./р. Элементарное моделирование кокеток.	
150	Пр./р. Элементарное моделирование кокеток. Раскрой кокетки.	
151	Пр./р. Соединение кокетки с прямым нижним срезом с основной деталью стачным швом.	
152	Пр./р. Соединение кокетки с прямым нижним срезом с основной деталью настрочным швом.	
153	Пр./р. Соединение кокетки с овальным нижним срезом с основной деталью накладным швом.	
154	Пр./р. Соединение кокетки с овальным нижним срезом с основной деталью накладным швом .	
155	Пр./р. Обработка нижнего среза кокетки оборкой.	
156	Пр./р. Обработка нижнего среза кокетки оборкой.	
157	Пр./р. Обработка уголков кокетки при настрачивании отделочной строчкой	
158	Пр./р. Утюжка деталей с кокетками.	
Изготовление выкройки по основе платья и раскрой блузки с застежкой доверху.		
159	Особенности конструкции блузки с рукавом и воротником. Фасоны блузок: выбор и описание.	
160	Пр./р. Изменение выкройки основы платья.	

161	Пр./р. Раскладка выкройки на ткани.	
162	Пр./р. Припуск на обработку застежки. Раскрой блузки.	
163	Пр./р. Раскрой блузки. Прокладывание копировальных строчек по контурным срезам и контурным линиям.	
Самостоятельная работа.		
164	Пр./р. Обработка воротника на образце.	
165	Пр./р. Обработка воротника на образце.	
166	Пр./р. Обработка воротника на образце.	
Соединение воротника на стойке с горловиной и рукава с проймой.		
167	Приспособления к бытовым швейным машинам. Пр./р. Сметывание деталей.	
168	Пр./р. Примерка. Устранение дефектов. Установка линеек и лапок на швейной машине.	
169	Пр./р. Стачивание деталей.	
170	Пр./р. Обработка воротника.	
171	Пр./р. Обработка воротника.	
172	Пр./р. Разметка и обработка петель.	
173	Пр./р. Разметка и обработка петель.	
174	Связь и соответствие линий проймы и оката рукава, горловины и воротника. Пр./р. Обработка рукавов.	
175	Пр./р. Обработка рукавов.	
176	Пр./р. Обработка нижнего среза рукава.	
177	Пр./р. Прикрепление, вметывание, втачивание рукавов.	
178	Пр./р. Прикрепление, вметывание, втачивание рукавов.	
179	Пр./р. Влажно-тепловая обработка готового изделия.	
180	Пр./р. Влажно-тепловая обработка готового изделия.	
Изготовление выкройки по основе платья и раскрой халата.		
181	Ассортимент швейных изделий.	
182	Нетканые материалы.	
183	Фасоны халатов: назначение, ткани для пошива.	
184	Особенности изготовления выкройки халата на основе платья. Изготовление выкройки халата в масштабе 1:4.	
185	Виды манжет. Пр./р. Изготовление выкройки манжеты.	
186	Подборт: виды и назначение.	
187	Пр./р. Изготовление выкройки подборта, цельнокроенного с бортом для изделия с застежкой до верха в масштабе 1:4.	
188	Пр./р. Изготовление выкройки отрезного подборта для изделия с отворотами в масштабе 1:4.	
189	Пр./р. Выбор и описание фасона халата.	
190	Пр./р. Изготовление выкройки халата в натуральную величину на свой размер.	
191	Пр./р. Изготовление выкройки халата в натуральную величину на свой размер.	
192	Пр./р. Изготовление выкройки отложного воротника.	
193	Пр./р. Изготовление выкройки подборта.	
194	Пр./р. Раскладка выкройки.	
195	Пр./р. Раскрой халата.	
196	Пр./р. Раскрой халата.	
197	Пр./р. Прокладывание копировальных стежков.	
198	Пр./р. Прокладывание копировальных стежков.	

199	Челночный механизм: строение, назначение, выполнение.	
Обработка бортов подбортами в лёгком женском платье.		
200	Роль нитепритягивателя, иглы, челнока, двигателя ткани в выполнении стежка.	
201	Неполадки в работе промышленной швейной машины: виды (слабая строчка, петляет сверху, петляет снизу). Устранение неполадок.	
202	Сравнение х/б, льняных, шерстяных и шелковых тканей по технологическим свойствам.	
203	Способы соединения манжеты с длинным рукавом.	
204	Пр./р. Сметывание деталей халата.	
205	Пр./р. Примерка. Исправление дефектов.	
206	Пр./р. Обработка вытачек.	
207	Пр./р. Стачивание боковых и плечевых срезов.	
208	Пр./р. Обработка подборта.	
209	Пр./р. Обработка подборта.	
210	Пр./р. Обработка воротника.	
Контрольная работа.		
211	Контрольная работа. Теоретическая часть.	
212	Контрольная работа. Отдельные операции по изготовлению образца блузки с отложным воротником, притачным подбортом и коротким рукавом в масштабе 1:2.	
213	Контрольная работа. Отдельные операции по изготовлению образца блузки с отложным воротником, притачным подбортом и коротким рукавом в масштабе 1:2.	
Обработка бортов подбортами в лёгком женском платье (продолжение).		
214	Пр./р. Соединение воротника с горловиной путем складывания его между полочкой и подбортом.	
215	Пр./р. Соединение воротника с горловиной путем складывания его между полочкой и подбортом.	
216	Пр./р. Обработка борта подбортом: накладывание и приметывание подборта на борт полочки лицевой стороной внутрь.	
217	Пр./р. Обработка борта подбортом: накладывание и приметывание подборта на борт полочки лицевой стороной внутрь.	
218	Пр./р. Обработка пояса.	
219	Пр./р. Обработка нижнего среза рукава.	
220	Пр./р. Обработка нижнего среза рукава.	
221	Пр./р. Обработка рукава.	
222	Пр./р. Обработка рукава.	
223	Пр./р. Соединение рукава с проймой.	
224	Пр./р. Соединение рукава с проймой.	
225	Пр./р. Окончательная обработка халата. ВТО.	
226	Пр./р. Окончательная обработка халата. ВТО.	
Массовое производство швейных изделий.		
227	Массовое производство. Пооперационное разделение труда при массовом изготовлении швейных изделий.	
228	Содержание работы на определенных рабочих местах при операционном разделении труда. Машинные и ручные работы на швейной фабрике.	
229	Пошив женской блузки по готовому крою с пооперационным разделением труда.	

230	Пошив женской блузки по готовому крою с пооперационным разделением труда.	
231	Пошив женской блузки по готовому крою с пооперационным разделением труда.	
Практическое повторение.		
232	Пр./р. Пошив детского белья.	
233	Пр./р. Пошив детского белья.	
234	Пр./р. Пошив детского белья.	
235	Пр./р. Пошив детского белья.	
236	Пр./р. Пошив детского белья.	
237	Пр./р. Пошив детского белья.	
238	Инструктаж по безопасности в летний период.	

Контрольно-измерительный материал. 5 класс

5 кл. Самостоятельная работа за 1 четверть. Выполнила:

Выбери единственно верный ответ.

1. К натуральным волокнам относятся:

- А) волокна, которые встречаются в природе
- Б) волокна, которые получают на предприятиях химической промышленности

2. Волокна, которые получают из растений, называют:

- А) волокнами животного происхождения
- Б) волокнами химического происхождения
- В) волокнами растительного происхождения

3. Как называется деталь, которая прижимает ткань на швейной машине?

- А) продвигается от работающего
- Б) продвигается на работающего
- В) находится на месте

4. Пряжу получают из:

- А) волокна
- Б) ткани

5. Вычеркни лишнее

Стороны ткани называются :

Лицевая долевая изнаночная поперечная

6. Найди и исправь ошибку.

Ткань- это переплетение косых и поперечных нитей.

7. Соедини правильно стрелкой.

Шов вподгибку с закрытым срезом это соединительный шов
Стачной шов это краевой шов

8. Выпиши в 2 столбика

(ножницы, линейка, бумага, ручная игла, ткань, угольник, картон, нитки)

инструменты	материалы

Практическая работа: Выполнение шва вподгибку с закрытым срезом. Ширина шва 1 см. Пришивание на образце пуговиц со сквозными отверстиями.

5 кл. Самостоятельная работа за 2 четверть. Выполнила:

Выбери единственно верный ответ.

1. Какой шов не относится к стачным швам?

- А) шов вподгибку
- Б) стачной в разутюжку
- В) стачной в заутюжку

2. Каким швом можно обработать верхний срез мешочка?

- А) швом вподгибку с закрытым срезом
- Б) стачным швом
- В) швом вподгибку с открытым срезом

3. Соединение заплата с изделием можно выполнить:

- А) петельным стежком
- Б) тамбурным стежком
- В) стебельчатым стежком

4. Составь правильную последовательность пошива мешочка.

- ___ обработать верхний срез
- ___ обработать завязку
- ___ обработать боковые срезы
- ___ отутюжить готовый мешочек

5. Соедини правильно стрелкой.

Стачать соединить детали машинной строчкой и вывернуть

Обтачать соединить детали машинной строчкой

6. Вычеркни лишнее

Виды ремонта одежды:

- Пришивание вешалки
- Вышивание мешочка
- Наложение заплата

7. Допиши пропущенное.

Стачной шов бывает _____ и _____.

Практическая работа: Обработка вешалки и втачивание её в шов вподгибку с закрытым срезом.

5 кл. Самостоятельная работа за 3 четверть. Выполнила: _____

Выбери единственно верный ответ.

1. Регулятор строчки швейной машины нужен:

- А) для регулирования натяжения верхней нити
- Б) регулирования длины стежка
- В) регулирования натяжения нижней нити

2. При пользовании электрическим утюгом нужно следить:

- А) за положением шнура
- Б) стоящим рядом соседом
- В) чтобы утюжильная доска стояла правильно

3. Гладкокрашенная ткань –это:

- А) ткань, имеющая печатный рисунок
- Б) ткань, выработанная из нитей разного цвета
- В) ткань, имеющая печатный рисунок

4. К какому виду белья относится наволочка?

- А) к нательному белью
- Б) постельному белью
- В) столовому белью

5. К волокнам растительного происхождения относятся:

- А) лён и хлопок
- Б) хлопок и шерсть
- В) шерсть и лён

6. Двойной шов относится:

- А) к соединительным швам
- Б) краевым швам
- В) отделочным швам

7. Соедини правильно стрелкой.

Механизм иглы	продвигает ткань
Механизм челнока	подаёт нить к игле
Механизм нитепритягивателя	прокалывает ткань
Механизм двигателя ткани	образует стежки

Практическая работа: Построение квадрата по заданным размерам. Вырезание и проверка построения квадрата. Выполнение двойного шва и шва вподгибку шириной 3 см.

5 кл. Самостоятельная работа за 4 четверть. Выполнила:

Выбери единственно верный ответ.

1. В какой части растения находится волокно хлопка?

- А) в семенной коробке
- Б) стебле растения
- В) листьях

2. Накладной шов относится:

- А) к отделочным швам
- Б) краевым швам
- В) соединительным швам

3. Верхний срез сумки можно обработать:

- А) швом вподгибку с закрытым срезом
- Б) стачным швом
- В) накладным швом

4. Для образования дна и боковых сторон сумки нужно:

- А) обрезать углы
- Б) застрочить углы
- В) оставить как есть

5. Вычеркни лишнее.

Детали хозяйственной сумки:

Клапан основная деталь воротник ручки карман

6. Соедини правильно стрелкой

Пряжу получают на ткацкой фабрике

Ткань получают на прядильной фабрике

7. Составь правильную последовательность пошива наволочки:

- ___ обработать боковые срезы
- ___ отутюжить готовую наволочку
- ___ обработать поперечные срезы

8. Отметь кружочком названия хлопчатобумажных тканей.

а) Шерсть б) лён в) ситец г) драп

Практическая работа: Отдельные операции по изготовлению сумки хозяйственной из готового кроя (соединение боковых срезов двойным швом, обработка верхнего среза швом вподгибку с закрытым срезом шириной 2 см, обработка ручки накладным швом).

Контрольно-измерительный материал. 6 класс

Самостоятельная работа. 6 класс. 1 четверть **Выполнила:** _____

Задание: Выбери единственно верный ответ.

1. Какой срез не тянется?

- А) поперечный
- Б) долевой
- В) косой

2. Какой срез имеет самое большое растяжение?

- А) косой
- Б) долевой
- В) поперечный

3. Как называется полоска ткани, выкроенная по косому направлению?

- А) долевая обтачка
- Б) косая обтачка

В) поперечная обтачка

4. Расставь правильную последовательность обработки косынки

- обработать косой срез косынки
- обработать долевую обтачку для косоого среза
- отутюжить готовую обтачку.
- обработать поперечный срез.
- обработать долевой срез.

5. Как записываются мерки длины?

- А) пополам
- Б) полностью
- В) не знаю

6. Закруглённый нижний срез фартука можно обработать:

- А) двойной долевой обтачкой
- Б) двойной долевой обтачкой
- В) двойной косой обтачкой

7. Подбери для изделия соответствующую ткань.

фартук	ткань
А) рабочий фартук	1. яркая с рисунком
Б) повседневный фартук	2. тёмная однотонная ткань
В) нарядный фартук	3. тёмная с рисунком
	4. светлая однотонная

8. Хлопчатобумажную ткань получают на ткацких фабриках путём:

- А) накладывания нитей друг на друга
- Б) переплетения нитей между собой
- В) перекладывания нитей друг на друга

9. Напиши виды переплетений, которые ты знаешь.

10. Что такое ткачество?

- А) процесс получения ткани путём переплетения нитей.
- Б) процесс получения пряжи путём скручивания волокон.

11. Практическая работа: Наложение заплаты машинным способом.

Самостоятельная работа. 6 класс. 2 четверть. Выполнила: _____

Задание: Выбери единственно верный ответ.

1.К какому виду белья относится сорочка?

- А) столовое
- Б) постельное
- В) нательное

2. Какая мерка лишняя при построении чертежа сорочки?

- А) Сг
- Б) Ди
- В) Ст

3. К какому виду швов относится запошивочный шов?

- А) краевые
- Б) соединительные

В) отделочные

4. Какие швы применяют при обработке плечевых и боковых срезов сорочки?

А) накладной

Б) запошивочный

В) двойной

5. Можно ли обработать срез горловины долевой обтачкой?

А) да

Б) нет

В) не знаю

6. Какой обтачкой обрабатывают срез проймы сорочки?

А) двойной косой обтачкой

Б) поперечной обтачкой

В) долевой обтачкой

7. Мерка полуобхват груди обозначается:

А) Сб

Б) Сг

В) Ст

8. Расставь правильную последовательность раскроя швейного изделия.

-откладывание припусков на швы

-вырезание деталей

-раскладывание выкройки на ткани

-обмеловка выкроек

9. Расставь правильную последовательность пошива ночной сорочки с круглым вырезом.

-Обработать срез горловины.

-Обработать плечевые срезы.

- Обработать нижний срез.

-Обработать боковые срезы.

-Обработать срезы пройм.

- Отутюжить готовое изделие.

10. Практическая работа: Обработка закруглённого среза двойной косой обтачкой.

Самостоятельная работа. 6 класс. 3 четверть **Выполнила:** _____

Задание: Выбери единственно верный ответ.

1. Машина с ножным приводом приводится в движение:

А) от электропривода

Б) при помощи руки швеи

В) при помощи ног швеи

2. В бытовой швейной машине «Janome» игла устанавливается:

А) длинным желобком от работающего

Б) длинным желобком к работающему

В) длинным желобком вправо

3. Мягкие складки в швейном изделии – это:

А) вид украшения изделия

Б) полоска ткани

В) долевая обтачка

4. Карманы в швейном изделии – это:

А) один из видов одежды

Б) лоскут ткани

В) деталь одежды

5. Карманы служат:

А) для постоянного хранения различных предметов

Б) временного хранения мелких предметов

В) переноса различных предметов

6. Долевая нить в карманах проходит:

А) от верхнего среза к нижнему

Б) правого верхнего угла к левому нижнему углу

В) бокового среза до бокового среза

7. Какого происхождения льняное волокно?

А) животного

Б) химического

В) растительного

8. Подкройные обтачки выкраивают:

А) по долевой нити

Б) по поперечной нити

В) по форме обрабатываемого среза

9. Расставь цифрами правильную последовательность производства ткани.

-пряжа и нитки

-волокно

-ткань

-волокно очищенное, прочёсанное

10. Мерка полуобхват талии снимается:

А) для определения длины нагрудника

Б) определения длины пояса

В) определение ширины пояса

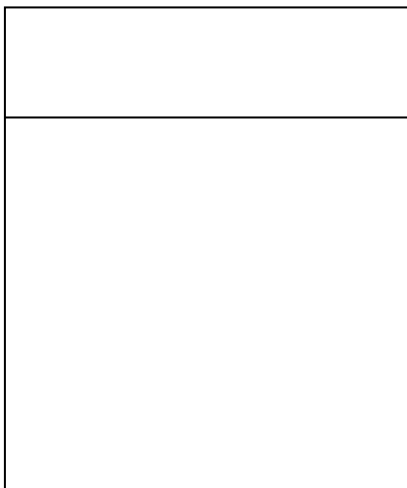
11. В растении волокно льна располагается:

А) в цветке

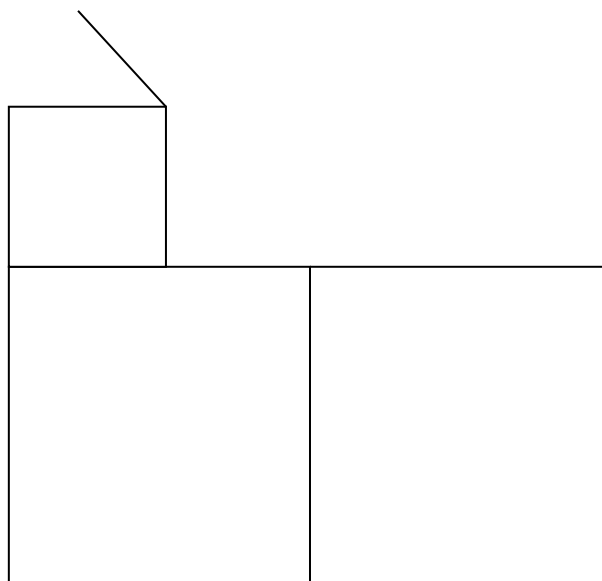
Б) в стебле

В) в листе

12. Напиши названия срезов кармана.



13. Напиши названия срезов и линий на выкройке фартука.



14. Практическая работа: Обработка и соединение кармана с основной деталью.

Контрольная работа. 6 класс. 4 четверть **Выполнила:** _____

Задание: Выбери единственно верный ответ.

1. Какого происхождения волокна льна и хлопка?

- А) животного
- Б) химического
- В) растительного

2. Волокна хлопка называют:

- А) лубяными
- Б) семенными
- В) корневыми

3. Волокна льна называют:

- А) лубяными
- Б) семенными
- В) корневыми

4. Летние головные уборы предназначены:

- А) для защиты волос от дождя
 - Б) защиты головы от солнца и пыли
 - В) украшения головы
- 5. Составь правильную последовательность пошива головного убора.**
- отутюжить изделие
 - соединить клинья подкладки
 - обработать козырёк
 - соединить клинья верха
 - соединить части верха кепи, подкладки и козырька
 - проложить отделочную строчку
- 6. Расстрочной и настрочной швы относятся:**
- А) к краевым швам
 - Б) отделочным
 - В) соединительным
- 7. Обведи кружочком свойства льняных тканей.**
- А) мягкие
 - Б) жёсткие
 - В) извитые
 - Г) прямые
- 8. Напиши названия механизмов швейной машины:**
- Механизм _____
- Механизм _____
- Механизм _____
- Механизм _____
- 9. Обведи кружочком название шва, который выполняется двумя машинными строчками.**
- А) стачной
 - Б) запошивочный
 - В) шов вподгибку
 - Г) расстрочной
- 10. Практическая работа: Выполнение запошивочного шва.**

7 кл. Самостоятельная работа за 1 четверть.

Выполнила: _____

Задание: Выбери единственно верный ответ.

- 1. Прядильное производство – это:**
 - А) получение ткани путём переплетения нитей.
 - Б) получение пряжи путём скручивания волокон.
- 2. Для пошива ночной сорочки лучше всего подходит:**
 - А) шерстяная ткань
 - Б) хлопчатобумажная ткань
 - В) полушерстяная ткань
- 3. Подчеркни мерки, которые снимают для построения чертежа ночной сорочки.**

Сб, Сг, Дст, Ди, Ор
- 4. Горловину в ночной сорочке можно обработать:**
 - А) долевым обтачкой

- Б) подкройной обтачкой
- В) поперечной обтачкой

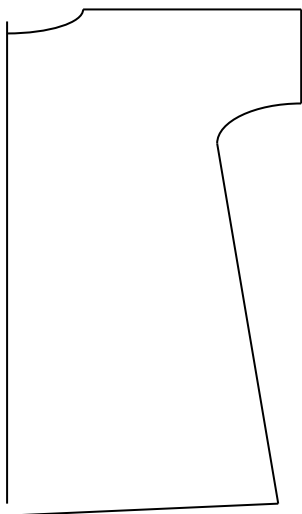
5. Поперечные срезы наволочки можно обработать:

- А) накладным швом
- Б) стачным
- В) швом вподгибку с закрытым срезом.

6. Подпиши названия швов.



7. Подпиши название линий и срезов чертежа ночной сорочки.



8. Выполни по образцу.

Название шва	применение
Шов вподгибку с закрытым срезом	Обработка срезов рукавов ночной сорочки
Двойной шов	
Обтачной шов	
	Обработка нижнего среза ночной сорочки

9. Выбери нужное. Ночная сорочка –это

- А) вид постельного белья
- Б) вид нательного белья

10. Практическая работа: Обработка выреза горловины подкройной обтачкой.

7 кл. Самостоятельная работа за 2 четверть.

Выполнила: _____

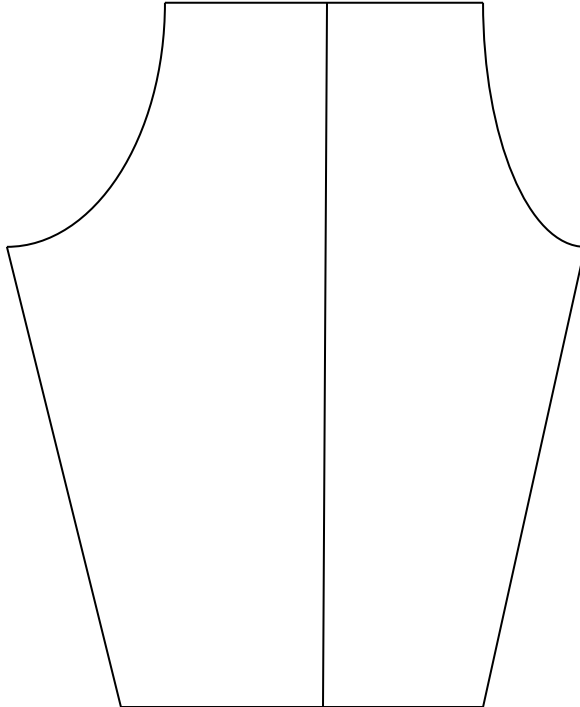
Задание: Выбери единственно верный ответ.

1. Пододеяльник, простыня, наволочка относятся:
 - а) к столовому белью
 - б) нательному белью
 - в) постельному белью
2. При обработке низа пижамных брюк применяют:
 - А) двойной шов
 - Б) шов вподгибку с закрытым срезом
 - В) стачной шов
3. Фигурную горловину пижамной сорочки можно обработать:
 - А) швом вподгибку с закрытым срезом
 - Б) косой обтачкой
 - В) подкройной обтачкой
4. По способу ношения пижамные брюки относятся:
 - А) к поясным изделиям
 - Б) плечевым изделиям
 - В) в верхней одежде
5. Составьте план пошива пижамной сорочки.
___ Обработать срезы рукавов
___ Обработать боковые срезы
___ Обработать нижний срез
___ Отутюжить готовое изделие
___ Обработать вырез горловины
___ Сложить готовое изделие.
6. Какая мерка не снимается для раскроя пижамных брюк.
 1. Ст
 2. Сб
 3. Вс
 4. Дб
 5. Дтс
7. Вычеркни лишнее
Ситец шёлк бязь фланель
8. Выполни по образцу

Названия мерок	Обозначение мерок
Полуобхват талии	Ст
Полуобхват бёдер	?
?	Вс
?	Дб
Длина от талии до колена	?

?	Шнб
---	-----

9. Напиши название линий и срезов на выкройке пижамных брюк.



10. Практическая работа: Пошив наволочки с клапаном.

7 кл. Самостоятельная работа за 3 четверть.

Выполнила: _____

Задание: Выбери единственно верный ответ.

1. Шерстяное волокно - это волокно:

- А) растительного происхождения
- Б) искусственного происхождения
- В) животного происхождения

2. Прямая юбка – это:

- А) плечевое изделие
- Б) поясное изделие
- В) долевая обтачка

3. Вычеркни лишнее

Тесьма-молния крючки кружева кнопки

4. Соедини стрелкой

Прямая юбка

имеет небольшое расширение по линии низа

Клиньевая юбка имеет прямую линию бока
 Коническая юбка имеет расширение клина к нижнему срезу

5. Допиши пропущенное

Детали прямой юбки называются

6. Расположи в правильной последовательности план пошива прямой юбки

- Обработать верхний срез
- Обработать вытачки
- Отутюжить готовое изделие, сложить
- Обработать пояс
- Обработать застёжку
- обработать нижний срез
- Обработать боковые срезы

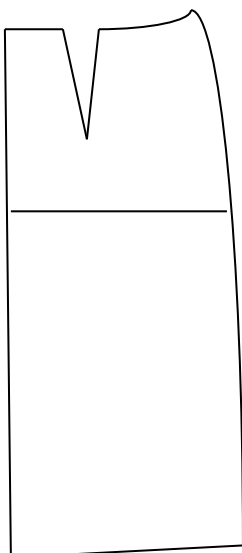
7. Заполни пустые ячейки

Название мерок	Обозначение мерок
Полуобхват талии	?
?	Сб
Длина спины до талии	?
?	Ди

8. Как называются приспособления, используемые для обработки застёжки в швейном изделии?

- А) пуговицы
- Б) фурнитура
- В) крючки

9. Напишите название линий и срезов на выкройке прямой юбки.



10. Практическая работа: Обработка вытачек.

7 кл. Контрольная работа за 4 четверть.

Выполнила: _____

Задание: Выбери единственно верный ответ.

1. Какими не могут быть юбки по назначению?

- А) спортивными
- Б) праздничными
- В) форменными

2. Оборка –это:

- А) полоска ткани, один срез, которой собран на сборку
- Б) полоска ткани, собранная на сборку по середине
- В) полоска ткани, выкроенная по кругу

3. Какой может быть длина оборки:

- А) больше среза притачивания в 3-4 раза
- Б) больше среза притачивания 1,5-2 раза
- В) равна срезу притачивания

4. Клёшевые юбки имеют большое расширение:

- А) по линии низа
- Б) линии бёдер
- В) линии талии

5. Расположи в правильной последовательности план пошива клёшевой юбки.

- ___ обработать верхний срез
- ___ отутюжить готовое изделие, сложить
- ___ обработать боковые срезы
- ___ обработать пояс
- ___ обработать застёжку
- ___ обработать нижний срез

6. Обведи кружочком свойства шерстяных тканей.

- Мягкие
- Быстро впитывают влагу
- Долго сохнут
- Извитые

7. Определи какая из предложенных юбок будет самая «пышная». (подчеркни)

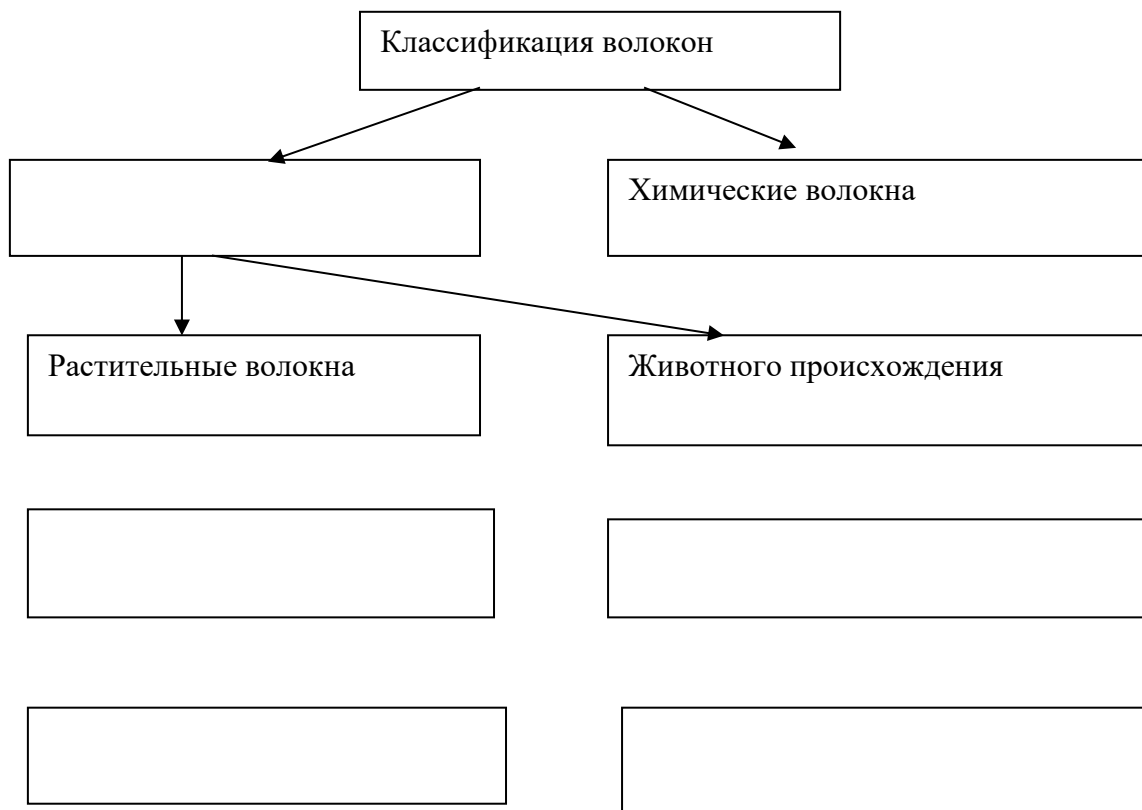
- Солнце
- Полусолнце
- Колокол
- Прямая

8. Найди ошибку. (подчеркни)

Краевые швы – это

- Запошивочный
- Шов вподгибку
- окантовочный

9. Заполни таблицу.



10. Практическая работа: Пошив расклешённой юбки. (верх обрабатывается швом вподгибку с закрытым срезом)

Самостоятельные работы.

Самостоятельная работа. 1 четверть. 8 класс Выполнила: _____

Задание: *Выбери единственно верный ответ.*

1. Как называются гладьевые стежки, которые выполняются прямо, но с наклоном в одну из сторон?
А) прямые стежки
Б) неполные стежки
В) косые стежки
2. Размер швейного изделия определяют по мерке:
А) полуобхват груди II
Б) ширина груди
В) длина изделия
3. Горловину в блузке без воротника можно обработать:
А) швом вподгибку с закрытым срезом

- Б) двойным швом
- В) окантовочным швом

4. Какое волокно не является искусственным шёлковым волокном?

- А) капрон
- Б) вискоза
- В) ацетат

5. Свойства натурального шёлкового волокна зависят:

- А) от шерстяного волокна
- Б) волокна, из которого оно изготовлено
- В) ацетатного волокна

6. Продолжи:

Шёлковое волокно называют натуральным, потому что

7. Выпиши в два столбика инструменты и приспособления для вышивки гладью:

Игла, пяльцы, напёрсток, ножницы

инструменты

приспособления

8. Соедини стрелкой

Пряжа

ткацкая фабрика

Ткань

прядильная фабрика

9. Назовите виды вырезов горловины:

- А)
- Б)
- В)
- Г)

10. Каким способом можно обработать нижний срез блузки? _____

11. Напишите план изготовления швейного изделия:

- 1.
- 2.
- 3.
- 4.
- 5.
- 6.

12. Практическая работа: Обработка среза окантовочным швом.

Самостоятельная работа. 2 четверть. 8 класс Выполнила: _____

Задание: *Выбери единственно верный ответ.*

1. Вышивка-это:

- А) отделка в швейном изделии
- Б) карман в швейном изделии
- В) вид рукава в швейном изделии

2. Что такое силуэт в одежде?

- А) способ прилегания одежды к телу человека
- Б) набор нескольких предметов одежды
- В) геометрические фигуры

2. Дефекты ткацкого производства возникают:

- А) из-за неправильной работы на ткацком станке
- Б) поломки механизмов и загрязнения ткацкого станка

3. Своевременный уход за швейной машиной необходим:

- А) для быстрого изнашивания механизмов
- Б) хорошей работы швейной машины
- В) увеличения скорости швейной машины

4. Прямыми смёточными строчками выполняют:

- А) обмёточные строчки
- Б) смёточные строчки
- В) подшивочные строчки

5. Обтачка- это

- А) отделка в изделии
- Б) полоска ткани для обработки срезов
- В) нижнее бельё

Ответьте на вопросы:

6. Напишите виды обтачек:

- А)
- Б)
- В)
- Г)

7. Напишите детали шпульного колпачка:

8. Назовите рабочие механизмы швейной машины:

9. Напишите названия мерок:

- Сш-
- Сг1-
- Шп-
- Дтп-
- Цг-
- Впк-
- Вг-
- Дтс-

10. Выполните расчёт по формуле: $Дтс: 2+1,5=?$, $Дтс=42,8$

12. Как называются вытачки расположенные на линии талии?

13. Практическая работа: Обработка оборки.

Самостоятельная работа. 3 четверть. 8 класс Выполнила: _____

Задание: *Выбери единственно верный ответ.*

1. Наибольшей способностью к электризации обладают ткани:
А) хлопчатобумажные
Б) шерстяные
В) синтетические
2. Что не может быть отделкой в швейном изделии?
А) рюши
Б) рукава
В) воланы
3. Чем воланы отличаются от оборок?
А) шириной
Б) методом кроя
В) способом обработки
4. Как называют воротник, состоящий из одного слоя ткани?
А) верхний воротник
Б) нижний воротник
В) одинарный воротник

5. Продолжи

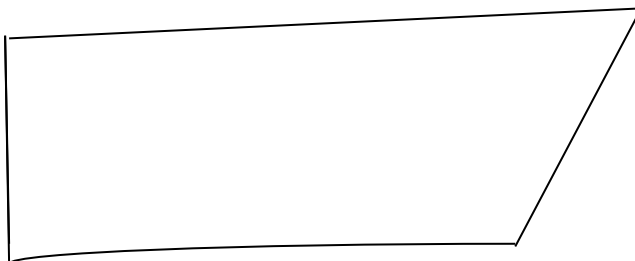
Кокетка- это

6. Выбери нужное

Подборт –это

- А) припуск ткани на застёжку
- Б) деталь из ткани для обработки борта
- В) вид отделки

7. Напиши название срезов на чертеже выкройки воротника.



8. Соедини стрелкой:

- | | |
|------|-----------------|
| Ор | длина рукав |
| Озап | обхват руки |
| Др | обхват запястья |

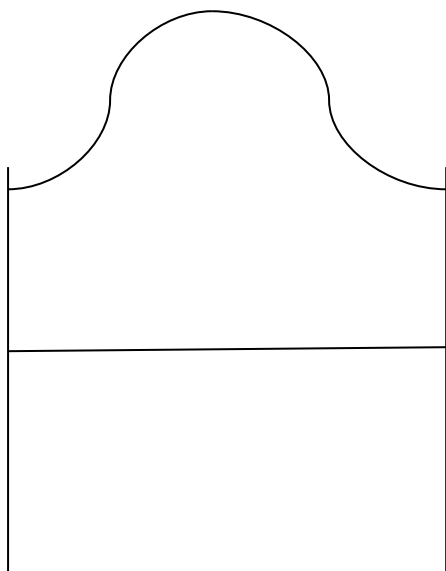
9. Напиши названия мерок.

Ор –

Озап-

Сш –

10. Напиши название срезов и линий на чертеже рукава.



11. Практическая работа: Обработка воротника. Обработка низа короткого рукава имитирующей манжетой.

Годовая контрольная работа. 8 класс Выполнила: _____

Задание: *Выбери единственно верный ответ*

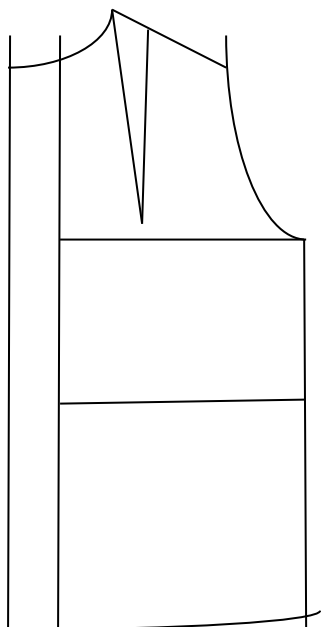
1. От чего зависит выбор ткани для халата?
 - а) от фасона изделия
 - б) назначения халата
 - в) покроя халата
2. Что такое борт в изделии?
 - А) припуск ткани на застёжку от линии середины полочки
 - Б) припуск ткани, подогнутый на изнаночную сторону полочки
 - В) припуск ткани для обработки имитирующей манжеты
3. Исключи мерку, лишнюю при построении чертежа рукава.
 - А) Ор-
 - Б) Дст-
 - В) Озап-
4. Нетканые материалы – это ткани:
 - А) выработанные путём переплетения нитей между собой
 - Б) выработанные без переплетения нитей
5. Вычеркни лишнее.
Детали халата: спинка, перед, рукав, подборт, воротник, полочка,, борт, карман.
6. Выпиши в два столбика соединительные и краевые швы: стачной, накладной, обтачной, шов вподгибку, окантовочный.

Соединительные швы

Краевые швы

7. Каким способом нельзя обработать нижний срез в коротком рукаве?
 - А) окантовочным швом
 - Б) двойным швом
 - В) имитирующей манжетой.
8. Расположи в правильной последовательности
План пошива халата
 - Обработать боковые срезы
 - Обработать нагрудные вытачки
 - Обработать нижний срез
 - Обработать петли, пришить пуговицы
 - Обработать рукава и соединить с изделием
 - ВТО
 - Обработать карманы, соединить с изделием
 - Обработать плечевые срезы
 - Обработать подборта
 - Обработка воротника и соединение с изделием

9. Напиши названия срезов на выкройке халата.



10. Практическая работа:

1. Разметь и выметай петлю.
2. Обработай низ рукава косой обтачкой.